



แผนอัตรากำลัง 3 ปี  
รอบปีงบประมาณ พ.ศ.2558 - 2560



องค์การบริหารส่วนตำบลปากจั่น  
อำเภอกระบุรี จังหวัดระนอง



## สารบัญ

เรื่อง	หน้า
1. หลักการและเหตุผล	1
2. วัตถุประสงค์	2
3. ขอบเขตและแนวทางในการจัดทำแผนอัตรากำลัง 3 ปี	2
4. สภาพปัญหาและความต้องการของประชาชน	3
5. ภารกิจ อำนาจหน้าที่ขององค์กรปกครองส่วนท้องถิ่น	7
6. ภารกิจหลัก และภารกิจรอง	9
7. สรุปปัญหาและแนวทางในการกำหนดโครงสร้างส่วนราชการและกรออัตรากำลัง	12
8. โครงสร้างการกำหนดตำแหน่ง	12
9. ภาระค่าใช้จ่ายเกี่ยวกับเงินเดือนและประโยชน์ตอบแทนอื่น	18
10. แผนภูมิโครงสร้างการแบ่งส่วนราชการตามแผนอัตรากำลัง 3 ปี	22
11. บัญชีแสดงจัดคนลงสู่ตำแหน่งและการกำหนดเลขที่ตำแหน่งในส่วนราชการ	27
12. แนวทางการพัฒนาข้าราชการหรือพนักงานส่วนท้องถิ่น	33
13. ประกาศคุณธรรม จริยธรรมของข้าราชการหรือพนักงานส่วนท้องถิ่น	34

\*\*\*\*\*



แผนอัตรากำลัง 3 ปี  
ประจำปีงบประมาณ พ.ศ.2558 - 2560  
องค์การบริหารส่วนตำบลปากจั่น  
\*\*\*\*\*

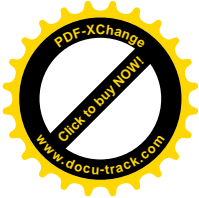
## 1. หลักการและเหตุผล

1.1 ประกาศคณะกรรมการกลางข้าราชการหรือพนักงานส่วนท้องถิ่น (ก.กลาง) เรื่องมาตรฐานทั่วไปเกี่ยวกับอัตราตำแหน่ง กำหนดให้คณะกรรมการกลางข้าราชการหรือพนักงานส่วนท้องถิ่น (ก.จังหวัด) กำหนดตำแหน่งข้าราชการหรือพนักงานส่วนท้องถิ่น ว่าจะมีตำแหน่งใด ระดับใด อยู่ในส่วนราชการใด จำนวนเท่าใด ให้คำนึงถึงภาระหน้าที่ความรับผิดชอบ ลักษณะงานที่ต้องปฏิบัติ ความยาก และคุณภาพของงานปริมาณ ตลอดจนทั้งภาระค่าใช้จ่ายขององค์กรปกครองส่วนท้องถิ่น (อบต.) ที่จะต้องจ่ายในด้านบุคคล โดยให้องค์กรปกครองส่วนท้องถิ่น(อบต.) จัดทำแผนอัตรากำลังของข้าราชการหรือพนักงานส่วนท้องถิ่น เพื่อใช้ในการกำหนดตำแหน่งโดยความเห็นชอบของคณะกรรมการกลางข้าราชการหรือพนักงานส่วนท้องถิ่น (ก.กลาง) ทั้งนี้ให้เป็นไปตามหลักเกณฑ์ และวิธีการที่คณะกรรมการกลางข้าราชการหรือพนักงานส่วนท้องถิ่น (ก.กลาง) กำหนด

1.2 ประกาศคณะกรรมการกลางข้าราชการหรือพนักงานส่วนท้องถิ่น (ก.กลาง) เรื่อง มาตรฐานทั่วไปเกี่ยวกับพนักงานจ้าง ลงวันที่ 12 พฤษภาคม 2547 โดยมาตรฐานทั่วไปเกี่ยวกับพนักงานจ้างสำหรับองค์กรปกครองส่วนท้องถิ่นดังกล่าว กำหนดเพื่อเป็นการปรับปรุงแนวทางการบริหารงานบุคคลของลูกจ้างให้เกิดความเหมาะสมและให้การปฏิบัติหน้าที่ราชการขององค์กรปกครองส่วนท้องถิ่นเกิดความคล่องตัว ประสิทธิภาพ ประสิทธิผลและประโยชน์สูงสุดในการบริหารงานบุคคลขององค์กรปกครองส่วนท้องถิ่น โดยได้กำหนดให้คณะกรรมการกลางข้าราชการหรือพนักงานส่วนท้องถิ่นนำมาตราฐานทั่วไปเกี่ยวกับพนักงานจ้างมากำหนดเป็นประกาศหลักเกณฑ์และเงื่อนไขเกี่ยวกับพนักงานจ้าง พร้อมทั้งให้องค์กรปกครองส่วนท้องถิ่นดำเนินการจัดทำแผนอัตรากำลัง 3 ปี ตามประกาศคณะกรรมการกลางข้าราชการหรือพนักงานส่วนท้องถิ่น เรื่อง มาตรฐานทั่วไปเกี่ยวกับพนักงานจ้าง (ฉบับที่ 3) ลงวันที่ 10 กรกฎาคม 2557

1.3 คณะกรรมการกลางข้าราชการ หรือพนักงานส่วนท้องถิ่น (ก.กลาง) ได้มีมติเห็นชอบประกาศกำหนดการกำหนดตำแหน่งข้าราชการหรือพนักงานส่วนท้องถิ่น โดยกำหนดแนวทางให้องค์กรปกครองส่วนท้องถิ่น (อบต.) จัดทำแผนอัตรากำลังขององค์กรปกครองส่วนท้องถิ่น เพื่อเป็นกรอบในการกำหนดตำแหน่งและการใช้ตำแหน่งข้าราชการหรือพนักงานส่วนท้องถิ่น ลูกจ้างประจำและพนักงานจ้าง โดยให้เสนอให้คณะกรรมการกลางข้าราชการหรือพนักงานส่วนท้องถิ่น (ก.จังหวัด) พิจารณาให้ความเห็นชอบ โดยได้กำหนดให้องค์กรปกครองส่วนท้องถิ่น (อบต.) แต่งตั้งคณะกรรมการจัดทำแผนอัตรากำลัง วิเคราะห์อำนาจหน้าที่และภารกิจขององค์กรปกครองส่วนท้องถิ่น (อบต.) วิเคราะห์ความต้องการกำลังคน วิเคราะห์การวางแผนการใช้กำลังคน จัดทำกรอบอัตรากำลัง และกำหนดหลักเกณฑ์และเงื่อนไข ในการกำหนดตำแหน่งข้าราชการหรือพนักงานส่วนท้องถิ่นตามแผนอัตรากำลัง 3 ปี

1.4 จากหลักการและเหตุผลดังกล่าว องค์กรปกครองส่วนท้องถิ่น (อบต.) จึงได้จัดทำแผนอัตรากำลัง 3 ปี สำหรับปีงบประมาณ พ.ศ.2558 - 2560



## 2. วัตถุประสงค์ของการจัดทำแผนอัตรากำลังพนักงานจ้าง

2.1 เพื่อให้องค์การบริหารส่วนตำบลปากจั่น มีโครงสร้างการแบ่งงานและระบบงาน ระบบการจ้างที่เหมาะสม ไม่ซ้ำซ้อนอันจะเป็นการประหยัดงบประมาณรายจ่ายขององค์กรปกครองส่วนท้องถิ่น

2.2 เพื่อให้องค์การบริหารส่วนตำบลปากจั่น มีการกำหนดตำแหน่งการจัดอัตรากำลังโครงสร้างให้เหมาะสมกับอำนาจหน้าที่ขององค์กรปกครองส่วนท้องถิ่น (อบต.) ตามกฎหมายจัดตั้งองค์กรปกครองส่วนท้องถิ่นแต่ละประเภท และตามพระราชบัญญัติกำหนดแผนและขั้นตอนการกระจายอำนาจให้องค์กรปกครองส่วนท้องถิ่น พ.ศ.2542 และกฎหมายที่เกี่ยวข้อง

2.3 เพื่อให้คณะกรรมการข้าราชการหรือพนักงานส่วนท้องถิ่น (ก.จังหวัด) สามารถตรวจสอบการกำหนดตำแหน่งและการใช้ตำแหน่งข้าราชการหรือพนักงานส่วนท้องถิ่น ลูกจ้างประจำว่าถูกต้องเหมาะสมหรือไม่

2.4 เพื่อให้คณะกรรมการข้าราชการหรือพนักงานส่วนท้องถิ่น (ก.จังหวัด) สามารถตรวจสอบการกำหนดประเภทตำแหน่งและการสรรหาและเลือกสรรตำแหน่งพนักงานจ้างว่าถูกต้องเหมาะสมหรือไม่

2.5 เพื่อเป็นแนวทางในการดำเนินการวางแผนการใช้อัตรากำลังการพัฒนาบุคลากรขององค์การบริหารส่วนตำบลปากจั่น

2.6 เพื่อให้องค์การบริหารส่วนตำบลปากจั่น สามารถวางแผนอัตรากำลังในการบรรจุแต่งตั้งข้าราชการ และการใช้อัตรากำลังของบุคลากร การจัดสรรงบประมาณ การสรรหาและเลือกสรรพนักงานจ้างในการทำสัญญาจ้างพนักงานจ้าง เพื่อให้การบริหารงานขององค์การบริหารส่วนตำบลปากจั่น เกิดประโยชน์ต่อประชาชนเกิดผลสัมฤทธิ์ต่อภารกิจตามอำนาจหน้าที่ มีประสิทธิภาพมีความคุ้มค่า สามารถลดขั้นตอนการปฏิบัติงานและมีการลดภารกิจและยุบเลิกหน่วยงานที่ไม่จำเป็น การปฏิบัติภารกิจสามารถตอบสนองความต้องการของประชาชนได้เป็นอย่างดี

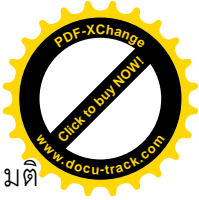
2.7 เพื่อให้องค์การบริหารส่วนตำบลปากจั่น ดำเนินการวางแผนการใช้อัตรากำลังบุคลากรให้เหมาะสม การพัฒนาบุคลากรได้อย่างต่อเนื่องมีประสิทธิภาพ และสามารถควบคุมภาระค่าใช้จ่ายด้านการบริหารงานบุคคลขององค์กรปกครองส่วนท้องถิ่นให้เป็นไปตามที่กฎหมายกำหนด

2.8 เพื่อให้องค์การบริหารส่วนตำบลปากจั่น มีการกำหนดตำแหน่งอัตรากำลังของบุคลากรที่สามารถตอบสนองการปฏิบัติงานขององค์การบริหารส่วนตำบลปากจั่นที่มีความจำเป็นเร่งด่วน และสนองนโยบายของรัฐบาล หรือมติคณะรัฐมนตรี หรือนโยบายขององค์การบริหารส่วนตำบลปากจั่น

## 3. ขอบเขตและแนวทางในการจัดทำแผนอัตรากำลัง 3 ปี

คณะกรรมการจัดทำแผนอัตรากำลังขององค์การบริหารส่วนตำบลปากจั่น ซึ่งมีนายกองค์การบริหารส่วนตำบลปากจั่น เป็นประธาน หัวหน้าส่วนราชการทุกส่วนราชการ เป็นกรรมการ และมีข้าราชการหรือพนักงานส่วนท้องถิ่น 1 คน เป็นเลขานุการ จัดทำแผนอัตรากำลัง 3 ปี โดยมีขอบเขตเนื้อหาครอบคลุมในเรื่องต่างๆ ดังต่อไปนี้

3.1 วิเคราะห์ภารกิจ อำนาจหน้าที่ความรับผิดชอบขององค์การบริหารส่วนตำบลปากจั่น ตามกฎหมายจัดตั้งองค์กรปกครองส่วนท้องถิ่น แต่ละประเภท และตามพระราชบัญญัติแผนและขั้นตอนการกระจายอำนาจให้องค์กรปกครองส่วนท้องถิ่น พ.ศ. 2542 ตลอดจนกฎหมายอื่นให้สอดคล้องกับแผนพัฒนา



เศรษฐกิจและสังคมแห่งชาติ แผนพัฒนาจังหวัด แผนพัฒนาอำเภอ แผนพัฒนาตำบล นโยบายของรัฐบาล มติคณะรัฐมนตรี นโยบายผู้บริหารและองค์กรปกครองส่วนท้องถิ่น รวมถึงสภาพปัญหาขององค์การบริหารส่วนตำบลปากจั่น

3.2 กำหนดโครงสร้างการแบ่งส่วนราชการภายในและการจัดระบบงาน เพื่อรองรับภารกิจตามอำนาจหน้าที่ความรับผิดชอบ ให้สามารถแก้ปัญหาของจังหวัดระนอง ได้อย่างมีประสิทธิภาพและตอบสนองความต้องการของประชาชน

3.3 กำหนดตำแหน่งในสายงานต่างๆ จำนวนตำแหน่ง และระดับตำแหน่ง ให้เหมาะสมกับภาระหน้าที่ความรับผิดชอบ ปริมาณงาน และคุณภาพของงาน รวมทั้งสร้างความก้าวหน้าในสายอาชีพของกลุ่มงานต่างๆ

3.4 กำหนดความต้องการพนักงานจ้างในองค์กรปกครองส่วนท้องถิ่น โดยให้หัวหน้าส่วนราชการเข้ามามีส่วนร่วม เพื่อกำหนดความจำเป็นและความต้องการในการใช้พนักงานจ้างให้ตรงกับภารกิจและอำนาจหน้าที่ที่ต้องปฏิบัติอย่างแท้จริง และต้องคำนึงถึงโครงสร้างส่วนราชการ และจำนวนข้าราชการ ลูกจ้างประจำในองค์กรปกครองส่วนท้องถิ่นประกอบการกำหนดประเภทตำแหน่งพนักงานจ้าง

3.5 กำหนดประเภทตำแหน่งพนักงานจ้าง จำนวนตำแหน่งให้เหมาะสมกับภารกิจ อำนาจหน้าที่ ความรับผิดชอบ ปริมาณงานและคุณภาพของงานให้เหมาะสมกับโครงสร้างส่วนราชการขององค์การบริหารส่วนตำบลปากจั่น

3.6 จัดทำกรอบอัตรากำลัง 3 ปี โดยภาระค่าใช้จ่ายด้านการบริหารงานบุคคลต้องไม่เกินร้อยละสี่สิบของงบประมาณรายจ่าย

3.7 ให้ข้าราชการหรือพนักงานส่วนท้องถิ่น ลูกจ้างประจำและพนักงานจ้างทุกคน ได้รับการพัฒนาความรู้ความสามารถอย่างน้อยปีละ 1 ครั้ง

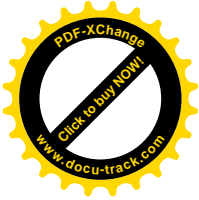
## 4. สภาพปัญหาของพื้นที่และความต้องการของประชาชน

เพื่อให้แผนอัตรากำลัง 3 ปี ขององค์การบริหารส่วนตำบลปากจั่นมีความถูกต้องครบถ้วนสมบูรณ์ สามารถดำเนินการตามอำนาจหน้าที่ได้อย่างมีประสิทธิภาพ และสอดคล้องกับความต้องการของประชาชนในพื้นที่ จึงได้วิเคราะห์สภาพปัญหาความจำเป็นและความต้องการของประชาชนโดยแบ่งออกเป็นด้านต่างๆ ดังต่อไปนี้

### 4.1 ปัญหาด้านโครงสร้างพื้นฐาน

#### สภาพปัญหา

1. ถนนชำรุด เป็นหลุมเป็นบ่อ ทำให้การสัญจรไปมาไม่สะดวก เกิดปัญหาหมอกควัน ฝุ่นละออง และเป็นอันตรายต่อผู้ใช้รถใช้ถนน
2. ร่องน้ำ รางระบายน้ำ คูระบายน้ำ มีไม่เพียงพอต่อการระบายน้ำ ทำให้เกิดปัญหาน้ำท่วมขัง
3. ไฟฟ้าแสงสว่างสาธารณะไม่เพียงพอ เกิดความไม่สะดวกและไม่ปลอดภัยในชีวิตและทรัพย์สิน โดยเฉพาะในช่วงเวลากลางคืน
4. ประปาชำรุดบ่อยครั้งบางพื้นที่ขาดการบำรุงรักษาซ่อมแซมและการให้บริการยังไม่ครอบคลุมทั่วทั้งพื้นที่



5. ไฟฟ้าสาธารณะยังมีไม่ถึงทั่วถึง รวมถึงการขยายเขตไฟฟ้ายังไม่เต็มทั้งพื้นที่
6. ขาดการติดต่อสื่อสาร โทรศัพท์ตามบ้านและโทรศัพท์สาธารณะยังมีไม่ถึงทั่วถึง
7. ขาดเอกสารสิทธิในที่ดินทำกิน

#### ความจำเป็นพื้นฐานและความต้องการของประชาชน

1. ก่อสร้างและซ่อมแซมเส้นทางคมนาคมทุกสายทุกหมู่บ้าน
2. ก่อสร้างวางระบายน้ำ คูระบายน้ำ ทางเดินเท้า และสะพานในพื้นที่ที่จำเป็นและเหมาะสม
3. ให้มีไฟฟ้า แสงสว่างสาธารณะให้เพียงพอทั้งตำบล
4. จัดให้มีการติดตั้งบริการไฟฟ้า ประปา โทรศัพท์ให้ทั่วถึงทุกหมู่บ้าน
5. ต้องการมีเอกสารสิทธิในที่ดินทำกิน

### 4.2 ปัญหาด้านเศรษฐกิจ

#### สภาพปัญหา

1. รายได้ไม่เพียงพอเพราะประชาชนส่วนใหญ่ประกอบอาชีพเกษตรกรรม การปลูกสัตว์ การประมง เนื่องจากผลผลิตหรือวัตถุดิบมีน้อย และราคาตกต่ำ
2. ด้านการพาณิชย์กรรมและอุตสาหกรรม การลงทุนและการประกอบธุรกิจประเภทต่างๆ ขาดความต่อเนื่อง
3. ด้านเศรษฐกิจการท่องเที่ยว ยังขาดการส่งเสริมและสนับสนุนอย่างเป็นธรรมชาติ
4. เกษตรกรขาดองค์ความรู้ ความเข้าใจทางด้านเทคโนโลยี การพัฒนาการเกษตรที่ถูกต้อง

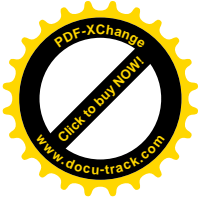
#### ความจำเป็นพื้นฐานและความต้องการของประชาชน

1. ให้มีตลาดกลางในการรับซื้อพืชผลทางการเกษตร
2. การสนับสนุนด้านการประกอบอาชีพ และการลงทุนในธุรกิจต่างๆ ขาดความต่อเนื่อง
3. จัดทำโครงการฝึกอบรมอาชีพและแนวทางสร้างงานในทุกหมู่บ้าน
4. จัดทำโครงการฝึกอบรมเรื่องการปรับปรุงและพัฒนาคุณภาพผลผลิตและเพิ่มพูนความรู้ทางการเกษตร
5. จัดตั้งกองทุนสงเคราะห์ผู้มีรายได้น้อย และผู้ประสบปัญหาการว่างงาน
6. จัดตั้งร้านค้าในชุมชน ศูนย์จำหน่ายผลิตภัณฑ์ทางการเกษตรและประมง
7. ประสานงานกับหน่วยงานเพื่อหาแหล่งท่องเที่ยวในการนำผลผลิตออกจำหน่ายเพื่อบูรณาการเศรษฐกิจการท่องเที่ยวอย่างยั่งยืน
8. จัดตั้งศูนย์สาธิตการตลาดผลผลิตทางการเกษตร
9. สนับสนุนให้มีการใช้เทคโนโลยีและนวัตกรรมใหม่ ๆ ที่ทันสมัยเพื่อเพิ่มผลผลิตทางการเกษตร

### 4.3 ปัญหาด้านสังคม

#### สภาพปัญหา

1. ความปลอดภัยในชีวิตและทรัพย์สิน
2. แรงงานต่างด้าวที่เข้าเมืองผิดกฎหมาย
3. ขาดเอกสารสิทธิ์ที่ดินเพื่อการอาศัย และที่ดินทำกิน
4. ขาดสถานที่ออกกำลังกายสำหรับเยาวชนและประชาชนในหมู่บ้าน เพื่อใช้เวลาว่างให้เป็นประโยชน์



5. ปัญหายาเสพติด เกิดการมั่วสุมของกลุ่มวัยรุ่นและเยาวชนในพื้นที่ และมีบุคคลภายนอกนำยาเสพติดเข้ามาจำหน่าย
6. ขาดสถานที่ทำกิจกรรมร่วมกันในทุกหมู่บ้าน
7. ปัญหาผู้ด้อยโอกาส คนชรา คนพิการยังไม่ได้รับการดูแลจากหน่วยงานที่เกี่ยวข้อง
8. ความมั่นคงตามแนวชายแดน

#### ความจำเป็นพื้นฐานและความต้องการของประชาชน

1. ความปลอดภัยในชีวิตและทรัพย์สิน
2. ให้แรงงานต่างด้าวที่เข้าเมืองผิดกฎหมายออกไปจากพื้นที่
3. เร่งการออกเอกสารสิทธิ์ในที่อยู่อาศัย และที่ดินทำกินของประชาชน
4. จัดให้มีสถานที่สำหรับออกกำลังกาย และพักผ่อน เช่นลานกีฬา สวนสาธารณะ สวนสุขภาพ
5. ให้ความรู้เกี่ยวกับการป้องกัน และการแก้ไขปัญหายาเสพติดต่าง ๆ โดยจัดแข่งขัน กีฬา
6. ส่งเสริมและสนับสนุนให้ทุกหมู่บ้านเป็นเขตปลอดยาเสพติด
7. ให้หน่วยงานที่เกี่ยวข้องตระหนักถึงความสำคัญของเด็ก สตรี ผู้สูงอายุ และคนพิการ
8. ให้มีชุดเฝ้าตรวจตลอดแนวชายแดนเพื่อความปลอดภัย

#### 4.4 ปัญหาด้านการเมืองการบริหาร

##### สภาพปัญหา

1. ประชาชนส่วนใหญ่ขาดองค์ความรู้ความเข้าใจในเรื่องการเมืองและกฎหมายต่าง ๆ ที่เกี่ยวข้อง
2. การได้รับข้อมูลข่าวสาร ยังไม่ครอบคลุมและทั่วถึงบางพื้นที่
3. ภาคประชาชนและภาคเอกชนไม่เข้มแข็งเท่าที่ควร

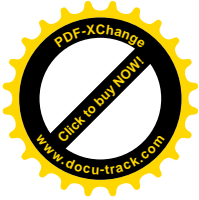
#### ความจำเป็นพื้นฐานและความต้องการของประชาชน

1. เผยแพร่ประชาสัมพันธ์ และจัดฝึกอบรมความรู้ความเข้าใจเกี่ยวกับการเมือง การเลือกตั้ง และกฎหมายอื่นที่เกี่ยวข้อง
2. จัดให้มีหอกระจายข่าว เสียยตามสาย/เสียงไร้สาย หรือศูนย์รวมข้อมูลข่าวสารของหมู่บ้าน
3. ให้มีการสนับสนุนกิจกรรมของกลุ่มประชาชนและองค์กรเอกชนอย่างต่อเนื่อง

#### 4.5 ปัญหาด้านทรัพยากรธรรมชาติและสิ่งแวดล้อม

##### สภาพปัญหา

1. ประชาชนขาดจิตสำนึกในการดูแลบำรุงรักษาทรัพยากรธรรมชาติและสิ่งแวดล้อม
2. ปริมาณขยะมูลฝอยมีจำนวนมาก ทำให้การจัดเก็บขยะมูลฝอยไม่ทันต่อความต้องการของประชาชน
3. สภาพแวดล้อมบางแห่งเป็นพิษ เช่น ฝุ่นละอองในหน้าแล้ง น้ำเน่าเสียกลิ่นเหม็นที่เกิดจากโรงงานอุตสาหกรรมหรือครัวเรือน
4. แม่น้ำ คลอง บึง ห้วย ตื้นเขิน วัชพืชปกคลุมระบายน้ำไม่สะดวก



### ความจำเป็นพื้นฐานและความต้องการของประชาชน

1. สร้างความตระหนักและจิตสำนึกในการดูแลและบำรุงรักษาทรัพยากรธรรมชาติ สิ่งแวดล้อม
2. รณรงค์การกำจัดขยะมูลฝอยและสิ่งปฏิกูลอย่างมีประสิทธิภาพและถูกวิธี
3. ขุดลอก ห้วยหนอง คลอง บึง บำบัดและฟื้นฟูธรรมชาติและสิ่งแวดล้อมอย่างต่อเนื่องและยั่งยืน

#### 4.6 ด้านสาธารณสุข

##### สภาพปัญหา

1. ประชาชนยังขาดองค์ความรู้ความเข้าใจในเรื่องสาธารณสุขขั้นมูลฐานอย่างแท้จริง
2. การแพร่ระบาดของโรคติดต่อที่เกิดจากแรงงานต่างด้าว
3. การแพร่ระบาดของโรคไข้เลือดออก ไข้มาลาเรีย
4. การให้บริการสุขภาพของผู้สูงอายุ เด็ก สตรี และคนพิการ ยังไม่ทั่วถึงบางพื้นที่

### ความจำเป็นพื้นฐานและความต้องการของประชาชน

1. จัดหน่วยแพทย์บริการเคลื่อนที่และฝึกอบรมความรู้ด้านสาธารณสุขมูลฐาน
2. ป้องกันและควบคุมโรคติดต่อที่เกิดจากคนงานต่างด้าว และโรคติดต่อที่นำโดยแมลง
3. ป้องกันการแพร่ระบาดของไข้เลือดออก ไข้มาลาเรีย
4. ให้มีการดูแลสุขภาพและสงเคราะห์ ผู้สูงอายุ เด็ก สตรี และคนพิการอย่างทั่วถึง

#### 4.7 ปัญหาด้านการศึกษา ศาสนา วัฒนธรรม จารีตประเพณี และภูมิปัญญาท้องถิ่น

##### สภาพปัญหา

1. การขาดโอกาสในการศึกษาทั้งในระบบและนอกระบบ
2. การขาดการส่งเสริมและสนับสนุนกิจกรรมด้านศาสนาอย่างต่อเนื่อง
3. การขาดการส่งเสริมกิจกรรมทางด้านการศาสนา ประเพณี วัฒนธรรม และภูมิปัญญาท้องถิ่น

### ความจำเป็นพื้นฐานและความต้องการของประชาชน

1. ประชาสัมพันธ์ให้เยาวชนที่ยังขาดการศึกษา ได้เข้าศึกษาทั้งในระบบและนอกระบบ
2. จัดให้มีกองทุนเพื่อการศึกษาสำหรับเด็ก เยาวชนทั่วไป
3. ส่งเสริมและสนับสนุนกิจกรรมด้านการศึกษา ศาสนาและวัฒนธรรม ให้มากขึ้น สนับสนุน ฟื้นฟู และส่งเสริมศิลปวัฒนธรรม และภูมิปัญญาท้องถิ่น

## 5. ภารกิจ อำนาจหน้าที่ ขององค์กรปกครองส่วนท้องถิ่น

การพัฒนาท้องถิ่นขององค์การบริหารส่วนตำบลปากจั่นนั้น เป็นการสร้างความเข้มแข็งของชุมชน ในการร่วมคิดร่วมแก้ไขปัญหาพร้อมสร้างร่วมจัดทำส่งเสริมความเข้มแข็งของชุมชนในเขตพื้นที่ขององค์การบริหารส่วนตำบลให้มีส่วนร่วมในการพัฒนาท้องถิ่นในทุกด้าน การพัฒนาองค์การบริหารส่วนตำบลปากจั่นจะสมบูรณ์ได้ จำเป็นต้องอาศัยความร่วมมือของชุมชนในพื้นที่เกิดความตระหนักร่วมกันแก้ไขปัญหาและความเข้าใจในแนวทางแก้ไขปัญหากันอย่างจริงจัง องค์การบริหารส่วนตำบลปากจั่นยังได้เน้นให้คนเป็นศูนย์กลางของการพัฒนาในทุกกลุ่มทุกวัยของประชากร นอกจากนั้นยังได้เน้นการส่งเสริมและสนับสนุนให้การศึกษาเด็กก่อนวัยเรียนและพัฒนาเยาวชนให้พร้อมที่จะเป็นบุคลากรที่มีคุณภาพ โดยยึดกรอบแนวทางในการจัดระเบียบการศึกษา ส่วนด้านการพัฒนาอาชีพจะเน้นพัฒนาเศรษฐกิจชุมชนพึ่งตนเอง และจัดให้เป็นเศรษฐกิจแบบพอเพียงโดยส่วนรวม

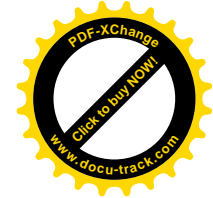
การวิเคราะห์ภารกิจอำนาจหน้าที่ขององค์การบริหารส่วนตำบลตามพระราชบัญญัติสภาตำบลและองค์การบริหารส่วนตำบล พ.ศ.2537 (แก้ไขเพิ่มเติมฉบับที่ 6 พ.ศ.2552) และตามพระราชบัญญัติกำหนดแผนและขั้นตอนการกระจายอำนาจให้แก่องค์กรปกครองส่วนท้องถิ่น พ.ศ.2542 และกฎหมายอื่นๆ ขององค์การบริหารส่วนตำบลใช้เทคนิค SWOT เข้ามาช่วย ทั้งนี้ เพื่อให้ทราบว่าองค์การบริหารส่วนตำบลมีอำนาจหน้าที่ที่จะเข้าไปดำเนินการแก้ไขปัญหาในเขตพื้นที่ให้ตรงกับความต้องการของประชาชนได้อย่างไร โดยวิเคราะห์จุดแข็ง จุดอ่อน โอกาส ภัยคุกคาม ในการดำเนินการตามภารกิจตามหลัก SWOT องค์การบริหารส่วนตำบลปากจั่นกำหนดวิธีการดำเนินการตามภารกิจสอดคล้องกับแผนพัฒนาเศรษฐกิจและสังคมแห่งชาติ แผนพัฒนาจังหวัด แผนพัฒนาอำเภอ แผนพัฒนาตำบล นโยบายรัฐบาล และนโยบายของผู้บริหารท้องถิ่น ทั้งนี้สามารถวิเคราะห์ภารกิจให้ตรงกับสภาพปัญหา โดยสามารถกำหนดแบ่งภารกิจได้เป็น 7 ด้าน ซึ่งภารกิจดังกล่าวถูกกำหนดอยู่ในพระราชบัญญัติสภาตำบลและองค์การบริหารส่วนตำบล พ.ศ.2537 (แก้ไขเพิ่มเติมฉบับที่ 6 พ.ศ.2552) และตามพระราชบัญญัติกำหนดแผนและขั้นตอนการกระจายอำนาจให้แก่องค์กรปกครองส่วนท้องถิ่น พ.ศ.2542 ดังนี้

### 5.1 ด้านโครงสร้างพื้นฐาน มีภารกิจที่เกี่ยวข้อง เช่น

- (1) การสร้างและบำรุงรักษาทางบกและทางน้ำที่เชื่อมต่อระหว่างองค์กรปกครองส่วนท้องถิ่นอื่น
- (2) การสาธารณสุขการ
- (3) การจัดให้มีและการบำรุงทางน้ำและทางบก
- (4) การจัดให้มีและบำรุงทางระบายน้ำ
- (5) การจัดให้มีน้ำสะอาดหรือการประปา
- (6) การจัดให้มีและการบำรุงการไฟฟ้าหรือแสงสว่างโดยวิธีอื่น

### 5.2 ด้านส่งเสริมคุณภาพชีวิต มีภารกิจที่เกี่ยวข้อง เช่น

- (1) การจัดการศึกษา
- (2) การจัดให้มีการรักษาพยาบาล การป้องกันและการควบคุมโรคติดต่อ
- (3) การป้องกัน การบำบัดโรค และการจัดตั้งและบำรุงสถานพยาบาล
- (4) การสังคมสงเคราะห์ และการพัฒนาคุณภาพชีวิตเด็ก สตรี คนชราและผู้ด้อยโอกาส
- (5) การรักษาความสะอาดของถนน ทางเดิน และที่สาธารณะ
- (6) การจัดให้มีโรงฆ่าสัตว์



- (7) การจัดให้มีสุสานและฌาปนสถาน
- (8) การจัดให้มีการบำรุงสถานที่สำหรับนักกีฬา การพักผ่อนหย่อนใจ สวนสาธารณะ สวนสัตว์ ตลอดจนสถานที่ประชุมอบรมราษฎร
- (9) การบำรุงและส่งเสริมการทำมาหากินของราษฎร

5.3 ด้านการจัดระเบียบชุมชน สังคม และการรักษาความสงบเรียบร้อย มีภารกิจที่  
เกี่ยวข้อง ดังนี้

- (1) การส่งเสริมประชาธิปไตย ความเสมอภาค และสิทธิเสรีภาพของประชาชน
- (2) การป้องกันและบรรเทาสาธารณภัย
- (3) การจัดให้ระบบรักษาความสงบเรียบร้อยในจังหวัด
- (4) การรักษาความสงบเรียบร้อยและศีลธรรมอันดีของประชาชนในเขตสภาตำบล
- (5) การรักษาความสะอาดและความเป็นระเบียบเรียบร้อยของบ้านเมือง
- (6) การควบคุมอาคาร
- (7) การผังเมือง
- (8) การคุ้มครองดูแลและรักษาทรัพย์สินอันเป็นสาธารณสมบัติของแผ่นดิน

5.4 ด้านการวางแผน การส่งเสริมการลงทุน พาณิชยกรรมและการท่องเที่ยว มีภารกิจที่  
เกี่ยวข้อง ดังนี้

- (1) การจัดทำแผนพัฒนาองค์การบริหารส่วนตำบล และประสานการจัดทำแผนพัฒนาจังหวัดตามระเบียบที่คณะรัฐมนตรีกำหนด
- (2) การจัดตั้งและดูแลตลาดกลาง
- (3) การส่งเสริมการท่องเที่ยว
- (4) การพาณิชย์ การส่งเสริมการลงทุนและการทำกิจกรรมไม่ว่าจะดำเนินการเองหรือร่วมกับบุคคลอื่นหรือจากสหการ
- (5) ส่งเสริมให้มีอุตสาหกรรมในครัวเรือน
- (6) ให้มีและส่งเสริมกลุ่มเกษตรกร และกิจการสหกรณ์
- (7) บำรุงและส่งเสริมการประกอบอาชีพของราษฎร
- (8) การจัดให้มีตลาด
- (9) การท่องเที่ยว
- (10) การส่งเสริม การฝึกและประกอบอาชีพต่างๆ

5.5 ด้านการบริหารจัดการและการอนุรักษ์ทรัพยากรธรรมชาติและสิ่งแวดล้อม มีภารกิจ  
ที่เกี่ยวข้อง ดังนี้

- (1) การคุ้มครอง ดูแลและบำรุงรักษาป่าไม้ ที่ดิน ทรัพยากรธรรมชาติและสิ่งแวดล้อม
- (2) การจัดตั้งและการดูแลระบบบำบัดน้ำเสียรวม
- (3) การกำจัดมูลฝอยและสิ่งปฏิกูล
- (4) การจัดการสิ่งแวดล้อมและมลพิษต่างๆ
- (5) รักษาความสะอาดของถนน ทางน้ำ ทางเดิน และที่สาธารณะ รวมทั้งกำจัดมูลฝอยและสิ่งปฏิกูล

5.6 ด้านการศึกษา ศาสนา ศิลปวัฒนธรรม จารีตประเพณี และภูมิปัญญาท้องถิ่น  
มีภารกิจที่เกี่ยวข้อง ดังนี้

- (1) การจัดการศึกษา
- (2) บำรุงรักษาศิลปะ จารีตประเพณี ภูมิปัญญาท้องถิ่น และวัฒนธรรมอันดี  
ของท้องถิ่น
- (3) การส่งเสริมการกีฬา จารีตประเพณี และวัฒนธรรมอันดีงามของท้องถิ่น
- (4) การจัดให้มีพิพิธภัณฑ์และหอจดหมายเหตุ
- (5) การศึกษา การทำนุบำรุงศาสนา และการส่งเสริมวัฒนธรรม

5.7 ด้านการบริหารจัดการและการสนับสนุนการปฏิบัติการกิจของส่วนราชการและ  
องค์กรปกครองส่วนท้องถิ่น มีภารกิจที่เกี่ยวข้อง ดังนี้

- (1) สนับสนุนสภาตำบลและองค์กรปกครองส่วนท้องถิ่นอื่นในการพัฒนาท้องถิ่น  
สนับสนุน หรือช่วยเหลือส่วนราชการหรือองค์กรปกครองส่วนท้องถิ่นอื่นในการ  
พัฒนาท้องถิ่น
- (2) ประสานและให้ความร่วมมือในการปฏิบัติหน้าที่ของสภาตำบล และองค์กร  
ปกครองส่วนท้องถิ่นอื่น
- (3) การแบ่งสรรเงินซึ่งตามกฎหมายจะต้องแบ่งให้แก่สภาตำบลและองค์กรปกครอง  
ส่วนท้องถิ่นอื่น
- (4) การให้บริการแก่เอกชน ส่วนราชการ หน่วยงานของรัฐ รัฐวิสาหกิจ หรือองค์กร  
ปกครองส่วนท้องถิ่นอื่น
- (5) ปฏิบัติหน้าที่อื่นตามที่ทางราชการมอบหมายโดยจัดสรรงบประมาณหรือบุคลากร  
ให้ตามความจำเป็นและสมควร
- (6) ส่งเสริมการมีส่วนร่วมของราษฎรในการมีมาตรการป้องกันการทุจริต

ภารกิจทั้ง 7 ด้าน ตามที่กฎหมายกำหนดให้อำนาจองค์การบริหารส่วนตำบลสามารถจะ  
แก้ไขปัญหาขององค์การบริหารส่วนตำบลปากจั่นได้เป็นอย่างดี มีประสิทธิภาพและประสิทธิผล โดยคำนึงถึง  
ความต้องการของประชาชนในเขตพื้นที่ประกอบด้วยการดำเนินการขององค์การบริหารส่วนตำบลต้อง  
สอดคล้องกับแผนพัฒนาเศรษฐกิจและสังคมแห่งชาติ แผนพัฒนาจังหวัด แผนพัฒนาอำเภอ แผนพัฒนาตำบล  
นโยบายของรัฐบาล และนโยบายของผู้บริหารขององค์การบริหารส่วนตำบลเป็นสำคัญ

## 6. ภารกิจหลัก และภารกิจรอง ที่องค์กรปกครองส่วนท้องถิ่นจะดำเนินการ

ภารกิจทั้ง 7 ด้าน ตามที่กฎหมายกำหนดให้อำนาจองค์การบริหารส่วนตำบลซึ่งสอดคล้อง  
กับแผนพัฒนาเศรษฐกิจและสังคมแห่งชาติ แผนพัฒนาสามปีขององค์การบริหารส่วนตำบล แผนพัฒนาจังหวัด  
แบบบูรณาการ นโยบายของรัฐบาลและนโยบายของผู้บริหารองค์การบริหารส่วนตำบล ซึ่งได้วิเคราะห์จาก  
สภาพปัญหาและความต้องการของประชาชนในพื้นที่และคาดว่าจะแก้ไขปัญหาในด้านต่างๆ ได้อย่างครอบคลุม  
และกำหนดเป็นภารกิจหลักและภารกิจรอง ได้ดังต่อไปนี้

## 6.1 ภารกิจหลัก

### 6.1.1 ด้านโครงสร้างพื้นฐาน

เส้นทางการคมนาคม ไฟฟ้า ระบบน้ำประปา เพื่อการอุปโภคบริโภคและการจัดทำระบบผังเมือง ภายในเขตพื้นที่องค์การบริหารส่วนตำบลมาบยางพร ยังเกิดปัญหาในด้านต่างๆ ซึ่งต้องรีบดำเนินการแก้ไข เพื่อให้ประชาชนในเขตพื้นที่ได้รับความสะดวกและมีสิ่งอำนวยความสะดวกในด้านต่างๆ ที่เพียงพอต่อความต้องการของประชาชนในเขตพื้นที่ได้ ดังนี้

- 1) จัดทำทางระบายน้ำในเขตพื้นที่องค์การบริหารส่วนตำบลเพื่อป้องกันน้ำท่วม
- 2) การสาธารณสุขและก่อสร้างอื่นที่จำเป็นต่อการพัฒนาเมือง
- 3) การสาธารณสุขการให้ครอบคลุมท้องถิ่น

### 6.1.2 ด้านส่งเสริมคุณภาพชีวิต

องค์การบริหารส่วนตำบลปากจั่น ประสบปัญหาแรงงานต่างด้าวที่เข้าเมืองผิดกฎหมาย เข้ามาทำงานรับจ้างจำนวนมาก ส่งผลต่อความปลอดภัยของชีวิตและทรัพย์สิน กลุ่มอาชีพเกิดปัญหาขาดความเข้มแข็งในการรวมกลุ่ม ขาดการรวมกลุ่ม และไม่ต่อเนื่อง ผู้สูงอายุและคนพิการบางรายถูกทอดทิ้ง ปัญหาผู้ด้อยโอกาส คนชรา คนพิการยังไม่ได้รับการดูแลจากหน่วยงานที่เกี่ยวข้อง พื้นที่ตำบลปากจั่นเป็นพื้นที่เขตแนวชายแดนทำให้ประสบกับปัญหาการแพร่ระบาดของยาเสพติด และโรคระบาดต่างๆ เนื่องจากการสาธารณสุขของประเทศเพื่อนบ้านยังมีความล่าช้า จึงได้มีแนวทางพัฒนา ดังนี้

- 1) การส่งเสริมการฝึก และการประกอบอาชีพ
- 2) การจัดการศึกษา
- 3) การส่งเสริมกีฬา
- 4) การสาธารณสุข การอนามัยครอบครัว และการรักษาพยาบาล
- 5) การป้องกันและระงับโรคติดต่อ
- 6) การสงเคราะห์ผู้ด้อยโอกาส คนชรา คนพิการ

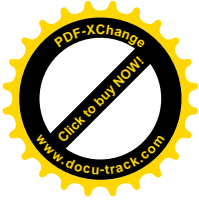
### 6.1.3 ด้านการจัดระเบียบชุมชน สังคม และการรักษาความสงบเรียบร้อย

พื้นที่ตำบลปากจั่น หมู่ 2 และหมู่ 6 เป็นพื้นที่รองรับน้ำ ช่วงฤดูฝนจึงประสบปัญหาน้ำท่วมเป็นประจำ มีการจัดตั้งตลาดนัดชุมชนหลายแห่งด้วยกัน และในช่วงหน้าแล้งที่ผ่านมาได้ประสบเหตุเพลิงไหม้หลายจุดและองค์การบริหารส่วนตำบลปากจั่นไม่มีระดับเพลิงในการให้ความช่วยเหลือประชาชน จึงได้มีแนวทางพัฒนา ดังนี้

- 1) การรักษาความสงบเรียบร้อยของประชาชน
- 2) ให้มีเครื่องใช้ในการดับเพลิง
- 3) การจัดให้มีและควบคุมตลาด
- 4) การป้องกันและบรรเทาสาธารณภัย

### 6.1.4 ด้านการศึกษา ศาสนา ศิลปวัฒนธรรม จารีตประเพณี และภูมิปัญญาท้องถิ่น

สภาพปัญหาในปัจจุบันในด้านนี้ คือ ศูนย์พัฒนาเด็กเล็กมีอาคารสถานที่ไม่เพียงพอเนื่องจากอัตราการเพิ่มของเด็กนักเรียนเพิ่มขึ้นอย่างรวดเร็ว ปริมาณผู้ดูแลเด็กไม่เพียงพอต่อจำนวนนักเรียนที่เพิ่มขึ้น (ผู้ดูแลเด็ก 1 คน ต่อนักเรียน 20 คน) ปัญหาเด็กนักเรียนขาดโอกาสทางการศึกษา องค์การบริหารส่วนตำบลปากจั่น จึงได้จัดทุนการศึกษาและงบประมาณสำหรับเด็กยากจนแต่เรียนดี และส่งเสริมให้มีโครงการอาหารกลางวันให้เด็กนักเรียนในเขตตำบล และสนับสนุนงบประมาณปรับปรุงศูนย์พัฒนาเด็กเล็กเพื่อให้มีเพียงพอต่อปริมาณเด็กที่เพิ่มขึ้น และส่งเสริมการทำกิจกรรมต่างๆ ด้านประเพณี ศาสนา และวัฒนธรรมท้องถิ่น จึงได้มีแนวทางพัฒนา ดังนี้



- 1) การจัดการศึกษาศูนย์พัฒนาเด็กเล็กให้ผ่านเกณฑ์มาตรฐาน
- 2) ทะนุบำรุงและส่งเสริมศาสนา จารีตประเพณี ภูมิปัญญาท้องถิ่น

## 6.2 ภารกิจรอง

### 6.2.1 ด้านการวางแผนพาณิชยกรรมและการท่องเที่ยว

องค์การบริหารส่วนตำบลปากจั่น ประสบปัญหาด้านเศรษฐกิจในหลายๆ ด้าน เช่น ผลผลิตทางการเกษตร (ยางพารา ปาล์ม มังคุด ลองกอง) ราคาตกต่ำ กลุ่มอาชีพเกิดปัญหาขาดความเข้มแข็งในการรวมกลุ่ม ขาดการรวมกลุ่มและไม่ต่อเนื่อง องค์การบริหารส่วนตำบลปากจั่นจึงได้ดำเนินการส่งเสริมให้เกษตรกรมีอาชีพเสริมเพื่อเสริมสร้างรายได้ให้เพิ่มมากขึ้น และสนับสนุนงบประมาณสำหรับกลุ่มแม่บ้านและกลุ่มอาชีพ การดำเนินงานโครงการเศรษฐกิจชุมชน จึงได้มีแนวทางพัฒนา ดังนี้

- 1) บำรุงและส่งเสริมการทำมาหากินของราษฎร
- 2) การพาณิชย์ และการส่งเสริมการลงทุน
- 3) การส่งเสริมการท่องเที่ยว

### 6.2.2 ด้านการบริการจัดการและการอนุรักษ์ทรัพยากรธรรมชาติและสิ่งแวดล้อม

สภาพปัญหาด้านภูมิทัศน์ ยังขาดการอนุรักษ์ทรัพยากรธรรมชาติ เช่น ป่าไม้ แหล่งน้ำ ปัญหาการทิ้งน้ำเสียจากการทำแผ่นยางพาราลงสู่แหล่งน้ำสาธารณะ การบุกรุกที่ป่าสงวน ปัญหาการจัดการขยะที่ยังไม่เป็นระบบ องค์การบริหารส่วนตำบลปากจั่น จึงต้องมีการสนับสนุนกิจกรรมให้ประชาชนในเขตพื้นที่ได้รู้ถึงการอนุรักษ์ทรัพยากรธรรมชาติ ส่งเสริมการปลูกป่าเพิ่มเติม การดูแลที่ดินสาธารณะ สถานที่พักผ่อนหย่อนใจอันเป็นสาธารณสมบัติของแผ่นดิน จึงได้มีแนวทางพัฒนา ดังนี้

- 1) การคุ้มครอง ดูแลและบำรุงรักษาป่าไม้ ที่ดิน ทรัพยากรธรรมชาติและสิ่งแวดล้อม
- 2) รักษาความสะอาดของถนน ทางน้ำ ทางเดิน และที่สาธารณะ รวมทั้งกำจัดมูลฝอยและสิ่งปฏิกูล

### 6.2.3 ด้านการบริหารจัดการและสนับสนุนการปฏิบัติการกิจของส่วนราชการและองค์กร

#### ปกครองส่วนท้องถิ่น

ให้ประชาชนได้มีส่วนร่วมในการบริหารจัดการและสนับสนุนการปฏิบัติงานขององค์การบริหารส่วนตำบลปากจั่น มีส่วนรวมในการตรวจสอบและป้องกันการทุจริตในกระบวนการและรูปแบบต่างๆ จึงมีแนวทางดำเนินการ ดังนี้

- 1) ส่งเสริมประชาธิปไตย ความเสมอภาค และสิทธิเสรีภาพของประชาชน
- 2) ส่งเสริมการมีส่วนร่วมของราษฎรในการพัฒนาท้องถิ่น
- 3) ส่งเสริมการมีส่วนร่วมของราษฎรในการมีมาตรการป้องกันการทุจริต

## 7. สรุปปัญหาและแนวทางในการกำหนดโครงสร้างส่วนราชการและกรอบอัตรากำลัง

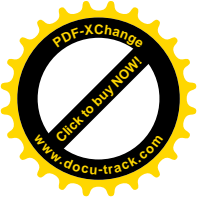
องค์การบริหารส่วนตำบลปากจั่นเป็นองค์การบริหารส่วนตำบลขนาดกลาง กำหนดโครงสร้างการแบ่งส่วนราชการออกเป็น 4 ส่วนราชการ ได้แก่

1. สำนักปลัดองค์การบริหารส่วนตำบล
2. กองคลัง
3. ส่วนโยธา
4. ส่วนการศึกษา

ทั้งนี้ ได้กำหนดกรอบอัตรากำลังข้าราชการจำนวนทั้งสิ้น 17 อัตรา พนักงานจ้างตามภารกิจ (ผู้มีคุณวุฒิ) จำนวน 6 อัตรา พนักงานจ้างตามภารกิจ (ผู้มีทักษะ) จำนวน 16 อัตรา พนักงานจ้างทั่วไป จำนวน 7 อัตรา แต่เนื่องจากที่ผ่านมาองค์การบริหารส่วนตำบลปากจั่นมีภารกิจและปริมาณงานที่เพิ่มมากขึ้นจำนวนมากในส่วนราชการของสำนักงานปลัดองค์การบริหารส่วนตำบล กองคลัง และส่วนโยธา และจำนวนบุคลากรที่มีอยู่ไม่เพียงพอต่อการปฏิบัติภารกิจให้สำเร็จลุล่วงได้อย่างมีประสิทธิภาพและประสิทธิผล ดังนั้นจึงมีความจำเป็นต้องขอกำหนดตำแหน่งขึ้นใหม่ในปีงบประมาณ 2558 โดยเป็นข้าราชการ จำนวน 17 อัตรา พนักงานจ้างตามภารกิจ (ผู้มีคุณวุฒิ) จำนวน 7 อัตรา พนักงานจ้างตามภารกิจ (ผู้มีทักษะ) จำนวน 17 อัตรา พนักงานจ้างทั่วไป จำนวน 7 อัตรา แต่ในปีงบประมาณ 2559 ยุบเลิกตำแหน่ง เหลือพนักงานจ้างทั่วไป จำนวน 6 อัตรา เพื่อรองรับปริมาณงานที่เพิ่มมากขึ้น แก้ไขปัญหาการบริหารงานภายในส่วนราชการต่างๆ และเป็นการควบคุมภาระค่าใช้จ่ายด้านการบริหารงานบุคคลขององค์การบริหารส่วนตำบลปากจั่นต่อไป

## 8. โครงสร้างการกำหนดส่วนราชการ

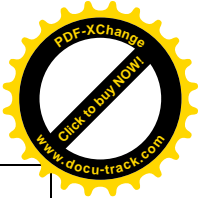
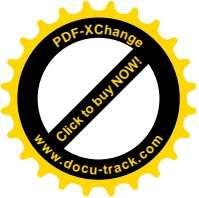
จากสภาพปัญหาขององค์การบริหารส่วนตำบลปากจั่น องค์การบริหารส่วนตำบลมีภารกิจอำนาจหน้าที่ที่จะต้องดำเนินการแก้ไขปัญหาดังกล่าวภายใต้อำนาจหน้าที่ที่กำหนดไว้ในพระราชบัญญัติองค์การบริหารส่วนตำบล พ.ศ. 2496 (แก้ไขเพิ่มเติมฉบับที่ 12 พ.ศ.2546) พระราชบัญญัติกำหนดแผนและขั้นตอนการกระจายอำนาจให้แก่องค์กรปกครองส่วนท้องถิ่น พ.ศ. 2542 เมื่อองค์การบริหารส่วนตำบลปากจั่นได้ทำการวิเคราะห์ภารกิจและปริมาณงาน รวมทั้งสภาพปัญหาเกี่ยวกับการบริหารงานบุคคลในด้านต่างๆ เรียบร้อยแล้ว จึงนำผลการวิเคราะห์มาจัดทำกรอบโครงสร้างส่วนราชการ โดยทำการเปรียบเทียบให้เห็นว่ากรอบโครงสร้างส่วนราชการเดิมทั้งหมดมีภารกิจงานประกอบด้วยอะไรบ้าง และกรอบโครงสร้างส่วนราชการที่จะกำหนดขึ้นใหม่มีภารกิจงานประกอบด้วยอะไรบ้าง เพื่อเป็นข้อมูลนำเสนอให้คณะกรรมการพนักงานส่วนตำบลจังหวัดระนอง (ก.อบต.จังหวัดระนอง) พิจารณา โดยมีการกำหนดโครงสร้างส่วนราชการดังนี้



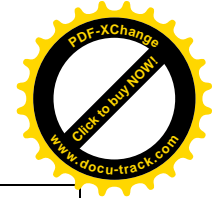
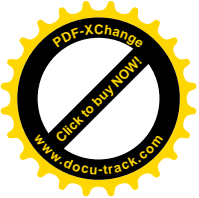
### 8.1 โครงสร้างส่วนราชการ ขององค์การบริหารส่วนตำบลปากจั่น

องค์การบริหารส่วนตำบลปากจั่น มีภารกิจด้านต่างๆ เพิ่มขึ้น จึงมีความจำเป็นในการกำหนดงานในส่วนราชการให้สอดคล้องกับภารกิจหน้าที่ ดังนี้

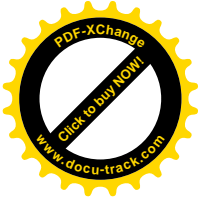
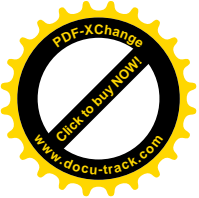
โครงสร้างตามแผนอัตรากำลังปัจจุบัน (พ.ศ.2555 - 2557)	โครงสร้างตามแผนอัตรากำลังใหม่ (พ.ศ.2558 - 2560)	หมายเหตุ
<p>1. สำนักงานปลัด อบต.</p> <p>1.1 งานธุรการ</p> <p>1.2 งานบริหารทั่วไป</p> <p>1.3 งานนโยบายและแผน</p> <p>1.4 งานกิจการสภา อบต.</p> <p>1.5 งานกฎหมายและคดี</p> <p>1.6 งานป้องกันและบรรเทาสาธารณภัย</p> <p>1.7 งานสาธารณสุขชุมชน</p> <p>1.8 งานอื่นๆที่ไม่มีส่วนราชการได้รับผิดชอบ</p>	<p>1. สำนักงานปลัด อบต.</p> <p>1.1 <u>งานบริหารงานทั่วไป</u></p> <ul style="list-style-type: none"> <li>- งานสารบรรณ</li> <li>- งานกิจการสภา</li> <li>- งานอำนวยความสะดวกและข้อมูลข่าวสาร</li> <li>- งานเลือกตั้งและทะเบียนข้อมูล</li> <li>- งานอื่นที่ไม่อยู่ในความรับผิดชอบส่วนใด</li> </ul> <p>1.2 <u>งานบริหารบุคคล</u></p> <ul style="list-style-type: none"> <li>- งานสรรหาและบรรจุ แต่งตั้ง โอน(ย้าย)</li> <li>- งานเลื่อนขั้นเงินเดือน/เลื่อนระดับ</li> <li>- งานจัดทำทะเบียนประวัติ</li> <li>- งานพัฒนาบุคลากร</li> <li>- งานแผนอัตรากำลัง</li> <li>- งานสวัสดิการ/เครื่องราชย์ฯ</li> </ul> <p>1.3 <u>งานนโยบายและแผน</u></p> <ul style="list-style-type: none"> <li>- งานนโยบายและแผนขององค์การบริหารส่วนตำบลและแผนงานอื่นๆที่เกี่ยวข้อง</li> <li>- งานวิชาการ</li> <li>- งานงบประมาณ</li> </ul> <p>1.4 <u>งานกฎหมายและคดี</u></p> <ul style="list-style-type: none"> <li>- งานกฎหมายและคดี</li> <li>- งานร้องเรียน ร้องทุกข์ อุทธรณ์</li> <li>- งานข้อบัญญัติ/ข้อบังคับ อบต.</li> </ul> <p>1.5 <u>งานป้องกันและบรรเทาสาธารณภัย</u></p> <ul style="list-style-type: none"> <li>- งานป้องกันและบรรเทาสาธารณภัย</li> <li>- งานช่วยเหลือฟื้นฟู</li> <li>- งานสนับสนุนกิจกรรม อปพร.</li> <li>- งานรักษาความสงบเรียบร้อย</li> </ul> <p>1.6 <u>งานสวัสดิการและสังคม</u></p> <ul style="list-style-type: none"> <li>- งานสวัสดิการและพัฒนาชุมชน</li> <li>- งานสงเคราะห์เด็ก สตรี คนชรา และผู้พิการและผู้ป่วยเอดส์</li> <li>- งานพัฒนาสตรีและเยาวชน</li> <li>- งานข้อมูลและความจำเป็นพื้นฐาน</li> </ul>	



<p>โครงสร้างตามแผนอัตรากำลังปัจจุบัน (พ.ศ.2555 - 2557)</p>	<p>โครงสร้างตามแผนอัตรากำลังใหม่ (พ.ศ.2556 - 2559)</p>	<p>หมายเหตุ</p>
	<p>1.7 <u>งานสาธารณสุขและสิ่งแวดล้อม</u></p> <ul style="list-style-type: none"> <li>- งานรักษาความสะอาด</li> <li>- งานควบคุมและจัดการคุณภาพสิ่งแวดล้อม</li> <li>- งานสนับสนุนสาธารณสุขขั้นมูลฐาน</li> <li>- งานอนามัยชุมชน</li> <li>- งานป้องกันยาเสพติด</li> <li>- งานสุศึกษาและควบคุมโรคติดต่อ</li> </ul> <p>1.8 <u>งานอื่นๆ ที่ไม่มีส่วนราชการได้รับผิดชอบ</u></p>	
<p>2. <u>กองคลัง</u></p> <p>2.1 <u>งานการเงินและบัญชี</u></p> <p>2.2 <u>งานจัดเก็บและพัฒนารายได้</u></p> <p>2.3 <u>งานแผนที่ภาษีและทะเบียนทรัพย์สิน</u></p> <p>2.4 <u>งานจดทะเบียนพาณิชย์</u></p>	<p>2. <u>กองคลัง</u></p> <p>2.1 <u>งานการเงินและบัญชี</u></p> <ul style="list-style-type: none"> <li>- งานรับ - เบิกจ่ายเงิน</li> <li>- งานเก็บรักษาเงิน</li> <li>- งานทะเบียนคุมการเบิกจ่ายเงิน</li> <li>- งานรายงานเงิน/บัญชี</li> </ul> <p>2.2 <u>งานพัฒนาและจัดเก็บรายได้</u></p> <ul style="list-style-type: none"> <li>- งานพัฒนารายได้</li> <li>- งานภาษี ค่าธรรมเนียม ค่าเช่า</li> <li>- งานแผนที่ภาษี</li> </ul> <p>2.3 <u>งานทะเบียนทรัพย์สินและพัสดุ</u></p> <ul style="list-style-type: none"> <li>- งานพัสดุ</li> <li>- งานทะเบียนทรัพย์สิน</li> </ul> <p>2.4 <u>งานจดทะเบียนพาณิชย์</u></p> <ul style="list-style-type: none"> <li>- การรับจดทะเบียนพาณิชย์/เปลี่ยนแปลง/จดทะเบียนเลิกประกอบพาณิชย์กิจ</li> <li>- รายงานสถิติการจดทะเบียนพาณิชย์</li> </ul> <p>2.5 <u>งานบริหารการคลังและการควบคุมงบประมาณ</u></p> <ul style="list-style-type: none"> <li>- งานทะเบียนคุมงบประมาณ</li> <li>- งานตรวจสอบฎีกาและควบคุมงบประมาณ</li> <li>- งานตรวจสอบเงินงบประมาณ รายได้รับ-รายจ่าย</li> </ul>	
<p>3. <u>ส่วนโยธา</u></p> <p>3.1 <u>งานแบบแผนและก่อสร้าง</u></p> <p>3.2 <u>งานการโยธา</u></p> <p>3.3 <u>งานสาธารณูปโภค</u></p> <p>3.4 <u>งานผังเมือง</u></p> <p>3.5 <u>งานควบคุมอาคาร</u></p>	<p>3. <u>ส่วนโยธา</u></p> <p>3.1 <u>งานแบบแผนและก่อสร้าง</u></p> <ul style="list-style-type: none"> <li>- งานก่อสร้างและบูรณะซ่อมแซมถนน สะพาน และสิ่งก่อสร้างสาธารณะ ฯลฯ</li> </ul>	



โครงสร้างตามแผนอัตรากำลังปัจจุบัน (พ.ศ.2555 - 2557)	โครงสร้างตามแผนอัตรากำลังใหม่ (พ.ศ.2556 - 2559)	หมายเหตุ
	<p><b>3.2 งานการโยธา</b></p> <ul style="list-style-type: none"><li>- งานหนังสือรับ-ส่งต่างๆ/โต้ตอบหนังสือราชการ ของส่วนโยธา</li><li>- งานบันทึกข้อมูลระบบสารสนเทศต่างๆ ที่เกี่ยวข้องกับส่วนโยธา</li></ul> <p><b>3.3 งานประสานสาธารณูปโภค</b></p> <ul style="list-style-type: none"><li>- งานไฟฟ้าสาธารณะ</li><li>- งานกิจการประปา</li><li>- งานบำรุงรักษาคลองท่อระบายน้ำ</li><li>- งานประสานสาธารณูปโภคอื่นๆ</li></ul> <p><b>3.4 งานผังเมือง</b></p> <ul style="list-style-type: none"><li>- งานควบคุมทางผังเมือง</li><li>- งานจัดรูปที่ดินและฟื้นฟูเมือง กำหนดแนวเขตที่สาธารณะ</li><li>- งานสำรวจ ออกแบบ เขียนแบบต่างๆ งานการก่อสร้าง โดยได้รับอนุญาตตาม พ.ร.บ.ควบคุมอาคาร พ.ศ.2522 แก้ไขเพิ่มเติมฯ</li><li>- งานขุดดิน-ถมดิน ตาม พ.ร.บ.ขุดดินและถมดิน</li></ul> <p><b>3.5 งานออกแบบและควบคุมอาคาร</b></p> <ul style="list-style-type: none"><li>- งานประมาณราคา</li><li>- งานควบคุมการก่อสร้างอาคาร</li><li>- งานออกแบบและบริการข้อมูล</li></ul>	
<p><b>4. ส่วนการศึกษา</b></p> <p><b>4.1</b> งานบริหารและพัฒนาการศึกษา</p> <p><b>4.2</b> งานส่งเสริมการศึกษา ศาสนา และวัฒนธรรม</p>	<p><b>4. ส่วนการศึกษา</b></p> <p><b>4.1</b> <u>งานบริหารและพัฒนาการศึกษา</u></p> <ul style="list-style-type: none"><li>- งานแผนการศึกษา มาตรฐานการศึกษา</li><li>- งานการศึกษาปฐมวัย</li></ul> <p><b>4.2</b> <u>งานส่งเสริมการศึกษา ศาสนา และวัฒนธรรม</u></p> <ul style="list-style-type: none"><li>- งานส่งเสริมและพัฒนาเด็กและเยาวชน</li><li>- งานกีฬาและนันทนาการ</li><li>- งานส่งเสริมสนับสนุนกิจกรรมทางศาสนา</li><li>- งานส่งเสริม ประเพณีศิลปวัฒนธรรม และประเพณีท้องถิ่น</li></ul>	

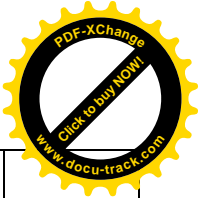
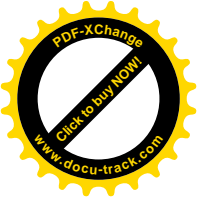


### 8.2 การวิเคราะห์การกำหนดตำแหน่ง

องค์การบริหารส่วนตำบลปากจั่นเป็นองค์การบริหารส่วนตำบลขนาดกลาง และภารกิจในปัจจุบันมีจำนวนเพิ่มมากขึ้น จึงต้องการบุคลากรมากขึ้น เพื่อจะรองรับภารกิจที่จะตามมาในอนาคต เพราะอัตรากำลังที่มีอยู่ในปัจจุบันไม่เพียงพอกับปริมาณงาน ทำให้งานเกิดความล่าช้า ไม่ทันต่อความต้องการของประชาชนและหน่วยงานราชการอื่นๆ ดังนั้นจึงได้วิเคราะห์การกำหนดตำแหน่งจากภารกิจที่จะดำเนินการในแต่ละส่วนราชการในอนาคต 3 ปี ซึ่งเป็นตัวสะท้อนให้เห็นว่าปริมาณงานในแต่ละ ส่วนราชการมีเท่าใด เพื่อนำมาวิเคราะห์ว่าจะใช้ตำแหน่งใด จำนวนเท่าใด ในส่วนราชการใด ในระยะเวลา 3 ปี ข้างหน้า จึงจะเหมาะสมกับภารกิจและปริมาณงาน และเพื่อให้คุ้มค่าต่อการใช้จ่ายงบประมาณขององค์กรปกครองส่วนท้องถิ่น และเพื่อให้การบริหารงานขององค์กรปกครองส่วนท้องถิ่นเป็นไปอย่างมีประสิทธิภาพ ประสิทธิภาพ จึงกำหนดกรอบอัตรากำลัง 3 ปี ดังนี้

กรอบอัตรากำลัง 3 ปี ระหว่างปี 2558 - 2560

ส่วนราชการ ประเภท/ตำแหน่ง	กรอบ อัตรากำลัง เดิม	อัตราตำแหน่งที่คาดว่าจะ ต้องใช้ในช่วง ระยะเวลา 3 ปี ข้างหน้า			เพิ่ม/ลด			หมายเหตุ
		2558	2559	2560	2558	2559	2560	
ปลัดองค์การบริหารส่วนตำบล (นักบริหารงาน อบต. 8)	1	1	1	1	-	-	-	
<b>รวม</b>	<b>1</b>	<b>1</b>	<b>1</b>	<b>1</b>	<b>-</b>	<b>-</b>	<b>-</b>	
<b>สำนักงานปลัด</b>								
<b>พนักงานส่วนตำบล</b>								
นักบริหารงานทั่วไป 6 (หัวหน้าสำนักงานปลัด)	1	1	1	1	-	-	-	
เจ้าหน้าที่วิเคราะห์นโยบายและแผน 3-5/6ว	1	1	1	1	-	-	-	
บุคลากร 3-5/6ว	1	1	1	1	-	-	-	
นิติกร 3-5/6ว	1	1	1	1	-	-	-	
เจ้าพนักงานสาธารณสุขชุมชน 2-4/5	1	1	1	1	-	-	-	
เจ้าพนักงานธุรการ 2-4/5	1	1	1	1	-	-	-	
<b>พนักงานจ้างตามภารกิจ</b>								
ผู้ช่วยเจ้าพนักงานธุรการ	-	1	1	1	+1	-	-	กำหนดเพิ่ม
ผู้ช่วยเจ้าพนักงานพัฒนาชุมชน	1	1	1	1	-	-	-	
พนักงานขับรถยนต์	1	1	1	1	-	-	-	
<b>พนักงานจ้างทั่วไป</b>								
พนักงานขับรถยนต์	1	1	1	1	-	-	-	
คนงานทั่วไป	1	1	1	1	-	-	-	
<b>รวม</b>	<b>10</b>	<b>11</b>	<b>11</b>	<b>11</b>	<b>+1</b>	<b>-</b>	<b>-</b>	



ส่วนราชการ ประเภท/ตำแหน่ง	กรอบ อัตรากำลัง เดิม	อัตราตำแหน่งที่คาดว่าจะ ต้องใช้ในช่วง ระยะเวลา 3 ปี ข้างหน้า			เพิ่ม/ลด			หมายเหตุ
		2558	2559	2560	2558	2559	2560	
<b>กองคลัง</b>								
<b>พนักงานส่วนตำบล</b>								
นักบริหารงานการคลัง 7 (ผู้อำนวยการกองคลัง)	1	1	1	1	-	-	-	
นักวิชาการเงินและบัญชี 3-5/6ว	1	1	1	1	-	-	-	
นักวิชาการพัสดุ 3-5/6ว	1	1	1	1	-	-	-	
เจ้าพนักงานการเงินและบัญชี 2-4/5	1	1	1	1	-	-	-	
เจ้าพนักงานจัดเก็บรายได้ 2-4/5	1	1	1	1	-	-	-	
<b>พนักงานจ้างตามภารกิจ</b>								
ผู้ช่วยเจ้าพนักงานธุรการ	1	1	1	1	-	-	-	
ผู้ช่วยเจ้าพนักงานการเงินและบัญชี	1	1	1	1	-	-	-	
ผู้ช่วยเจ้าพนักงานพัสดุ	1	1	1	1	-	-	-	
<b>รวม</b>	<b>8</b>	<b>8</b>	<b>8</b>	<b>8</b>	<b>-</b>	<b>-</b>	<b>-</b>	
<b>ส่วนโยธา</b>								
<b>พนักงานส่วนตำบล</b>								
นักบริหารงานช่าง 6 (หัวหน้าส่วนโยธา)	1	1	1	1	-	-	-	
นายช่างโยธา 2-4/5	1	1	1	1	-	-	-	
นายช่างเขียนแบบ ๒-๔/๕	1	1	1	1	-	-	-	
<b>พนักงานจ้างตามภารกิจ</b>								
ผู้ช่วยนายช่างโยธา	2	2	2	2	-	-	-	
พนักงานผลิตน้ำประปา	4	5	5	5	+1	-	-	กำหนดเพิ่ม
พนักงานขับรถยนต์	1	1	1	1	-	-	-	
พนักงานขับเครื่องจักรกลขนาดหนัก	1	1	1	1	-	-	-	
พนักงานขับเครื่องจักรกลขนาดกลาง	2	2	2	2	-	-	-	
<b>พนักงานจ้างทั่วไป</b>								
พนักงานผลิตน้ำประปา	3	3	2	2	-	-1	-	ยุบเลิก
พนักงานจดมาตรวัดน้ำ	2	2	2	2	-	-	-	
<b>รวม</b>	<b>18</b>	<b>19</b>	<b>18</b>	<b>18</b>	<b>+1</b>	<b>-1</b>	<b>-</b>	
<b>ส่วนการศึกษา</b>								
<b>พนักงานส่วนตำบล</b>								
หัวหน้าส่วนการศึกษา (นักบริหารการศึกษา 6)	1	1	1	1	-	-	-	
นักวิชาการศึกษา 3-5/6ว	1	1	1	1	-	-	-	
<b>พนักงานจ้างตามภารกิจ</b>								
ผู้ช่วยครูผู้ดูแลเด็ก	7	7	7	7	-	-	-	ถ่ายโอน
<b>พนักงานจ้างทั่วไป</b>								
ปฏิบัติหน้าที่ผู้ดูแลเด็กเล็ก	-	1	1	1	+1	-	-	ถ่ายโอน
<b>รวม</b>	<b>9</b>	<b>10</b>	<b>10</b>	<b>10</b>	<b>-</b>	<b>-</b>	<b>-</b>	
<b>รวม</b>	<b>46</b>	<b>49</b>	<b>48</b>	<b>48</b>	<b>+3</b>	<b>-1</b>	<b>-</b>	

## 9. ภาระค่าใช้จ่ายเกี่ยวกับเงินเดือนและประโยชน์ตอบแทนอื่น

### 9.1.1 สำนักงานปลัด อบต. มีอัตราค่าจ้าง 10 ตำแหน่ง 10 อัตรา ดังนี้

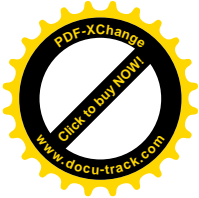
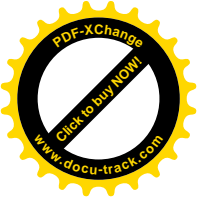
ที่	ตำแหน่ง	จำนวน (คน)	เงินเดือน /เดือน	รวม/ปี	ขั้น/ค่าตอบแทนที่เพิ่มในแต่ละปี		
					ปี 2558	ปี 2559	ปี 2560
1	นักบริหารงานทั่วไป 6 (หน.สำนักงานปลัด)	1	-ว่างเดิม-	320,820	10,740	10,740	10,740
2	เจ้าหน้าที่วิเคราะห์นโยบายฯ 3-5/6ว	1	-ว่างเดิม-	242,700	8,580	8,580	8,580
3	บุคลากร 3-5/6ว	1	19,300	231,960	8,880	8,760	8,760
4	นิติกร 3-5/6ว	1	19,580	234,960	9,360	9,960	10,200
5	เจ้าพนักงานสาธารณสุขชุมชน 2-4/5	1	13,500	162,000	6,360	6,480	6,840
6	เจ้าพนักงานธุรการ 2-4/5	1	13,070	156,840	6,000	5,880	6,000
7	ผู้ช่วยเจ้าพนักงานพัฒนาชุมชน	1	11,500	138,000	5,520	5,760	6,000
8	พนักงานขับรถยนต์ (ภารกิจ)	1	11,110	133,320	5,400	5,640	5,880
9	พนักงานขับรถยนต์ (ทั่วไป)	1	9,000	108,000	0	0	0
10	คณงานทั่วไป	1	9,000	108,000	0	0	0

### 9.1.2 ปี 2558 สำนักงานปลัด อบต. มีความต้องการกำหนดตำแหน่งเพิ่มขึ้น 1 ตำแหน่ง 1 อัตรา ดังนี้

ที่	ตำแหน่ง	จำนวน (คน)	อัตราค่าตอบแทน/ เดือน	อัตราค่าตอบแทนที่เพิ่มขึ้นในแต่ละปี		
				ปี 2558	ปี 2559	ปี 2560
1	ผู้ช่วยเจ้าพนักงานธุรการ	1	11,500	138,000	5,520	5,762

### 9.2.1 กองคลัง มีอัตราค่าจ้าง 8 ตำแหน่ง 8 อัตรา ดังนี้

ที่	ตำแหน่ง	จำนวน (คน)	เงินเดือน /เดือน	รวม/ปี	ขั้น/ค่าตอบแทนที่เพิ่มในแต่ละปี		
					ปี 2558	ปี 2559	ปี 2560
1	นักบริหารงานคลัง 7 (ผอ.กองคลัง)	1	29,470	353,640	12,120	12,600	12,960
2	นักวิชาการเงินและบัญชี 3-5/6ว	1	17,270	207,240	7,320	7,200	7,440
3	นักวิชาการพัสดุ 3-5/6ว	1	16,880	202,560	8,040	8,160	8,640
4	เจ้าพนักงานการเงินและบัญชี 2-4/5	1	11,510	138,120	5,280	5,520	5,760
5	เจ้าพนักงานจัดเก็บรายได้ 2-4/5	1	-ว่างเดิม-	198,960	7,080	7,080	7,080
6	ผู้ช่วยเจ้าพนักงานธุรการ	1	11,500	138,000	5,520	5,760	6,000
7	ผู้ช่วยเจ้าพนักงานการเงินและบัญชี	1	11,500	138,000	5,520	5,760	6,000
8	ผู้ช่วยเจ้าพนักงานพัสดุ	1	11,500	138,000	5,520	5,760	6,000



9.3.1 ส่วนโยธา มีอัตรากำลัง 10 ตำแหน่ง 15 อัตรา ดังนี้

ที่	ตำแหน่ง	จำนวน (คน)	เงินเดือน /เดือน	รวม/ปี	ขั้น/ค่าตอบแทนที่เพิ่มขึ้นในแต่ละปี		
					ปี 2558	ปี 2559	ปี 2560
1	นักบริหารงานช่าง 6 (หน.ส่วนโยธา)	1	24,690	296,280	10,200	10,560	10,800
2	นายช่างโยธา 2-4/5	1	13,310	159,720	6,120	6,000	5,880
3	นายช่างเขียนแบบ ๒-๔/๕	1	-ว่างเดิม-	198,690	7,080	7,080	7,080
4	ผู้ช่วยนายช่างโยธา	2	23,230	278,760	11,160	11,640	12,120
5	พนักงานผลิตน้ำประปา (ภารกิจ)	6	39,960	479,520	19,440	20,280	20,880
6	พนักงานขับรถยนต์	1	9,400	112,800	4,560	4,800	4,920
7	พนักงานขับเครื่องจักรกลขนาดกลาง	2	30,000	360,000	14,400	15,120	15,600
8	พนักงานขับเครื่องจักรกลขนาดหนัก	1	15,000	180,000	7,200	7,560	7,800
9	พนักงานผลิตน้ำประปา (ทั่วไป)	3	27,000	324,000	0	0	0
10	พนักงานจดมาตรการวัดน้ำ	2	18,800	225,600	0	0	0

9.3.2 ปี 2558 ส่วนโยธา มีความต้องการกำหนดตำแหน่งเพิ่มขึ้น 2 ตำแหน่ง 4 อัตรา ดังนี้

ที่	ตำแหน่ง	จำนวน (คน)	อัตรา ค่าตอบแทน/เดือน	อัตราค่าตอบแทนที่เพิ่มขึ้นในแต่ละปี		
				ปี 2558	ปี 2559	ปี 2560
1	พนักงานผลิตน้ำประปา (ภารกิจ)	1	9,400	112,800	4,560	4,800

9.3.3 ปี 2559 ส่วนโยธา มีความต้องการยุบเลิกตำแหน่งพนักงานจ้าง 1 ตำแหน่ง 2 อัตรา ดังนี้

ที่	ตำแหน่ง	จำนวน (คน)	อัตรา ค่าตอบแทน/ปี	อัตราค่าตอบแทนที่เพิ่มขึ้นในแต่ละปี	
				ปี 2559	ปี 2560
1	พนักงานผลิตน้ำประปา (ทั่วไป)	1	108,000	-	-

9.4.1 ส่วนการศึกษา มีอัตรากำลัง 3 ตำแหน่ง 9 อัตรา ดังนี้

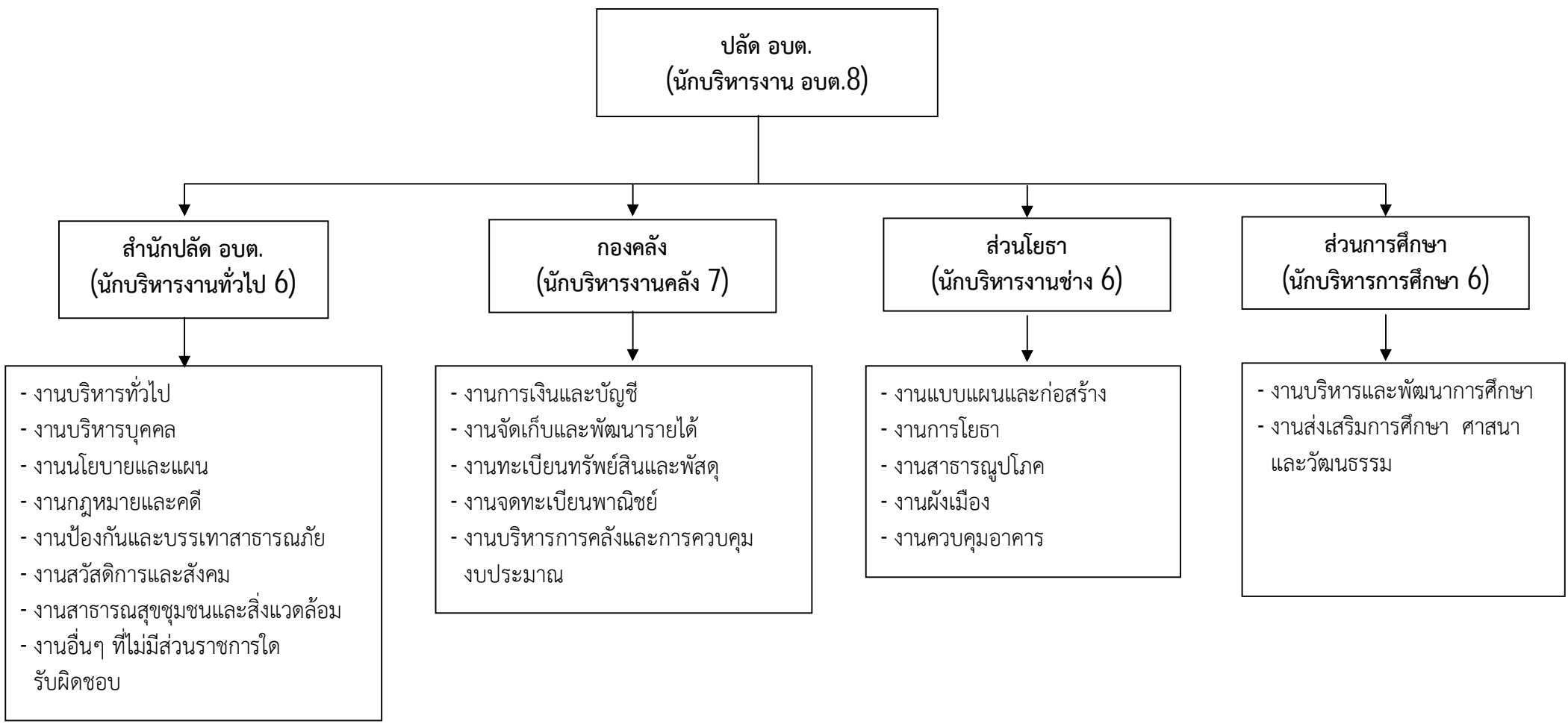
ที่	ตำแหน่ง	จำนวน (คน)	เงินเดือน คนละ	รวม/ปี	ขั้น/ค่าตอบแทนที่เพิ่มขึ้นในแต่ละปี		
					ปี 2558	ปี 2559	ปี 2560
1	นักบริหารการศึกษา 6 (หน.ส่วนการศึกษา)	1	-ว่างเดิม-	320,820	10,740	10,740	10,740
2	นักวิชาการศึกษา 3-5/6ว	1	-ว่างเดิม-	242,700	8,580	8,580	8,580
3	ผู้ช่วยครูผู้ดูแลเด็ก (ถ่ายโอนทั้งหมด)	7	-	-	-	-	-

9.4.2 ปี 2558 ส่วนการศึกษา มีความต้องการกำหนดตำแหน่งเพิ่มขึ้น 1 ตำแหน่ง 1 อัตรา ดังนี้

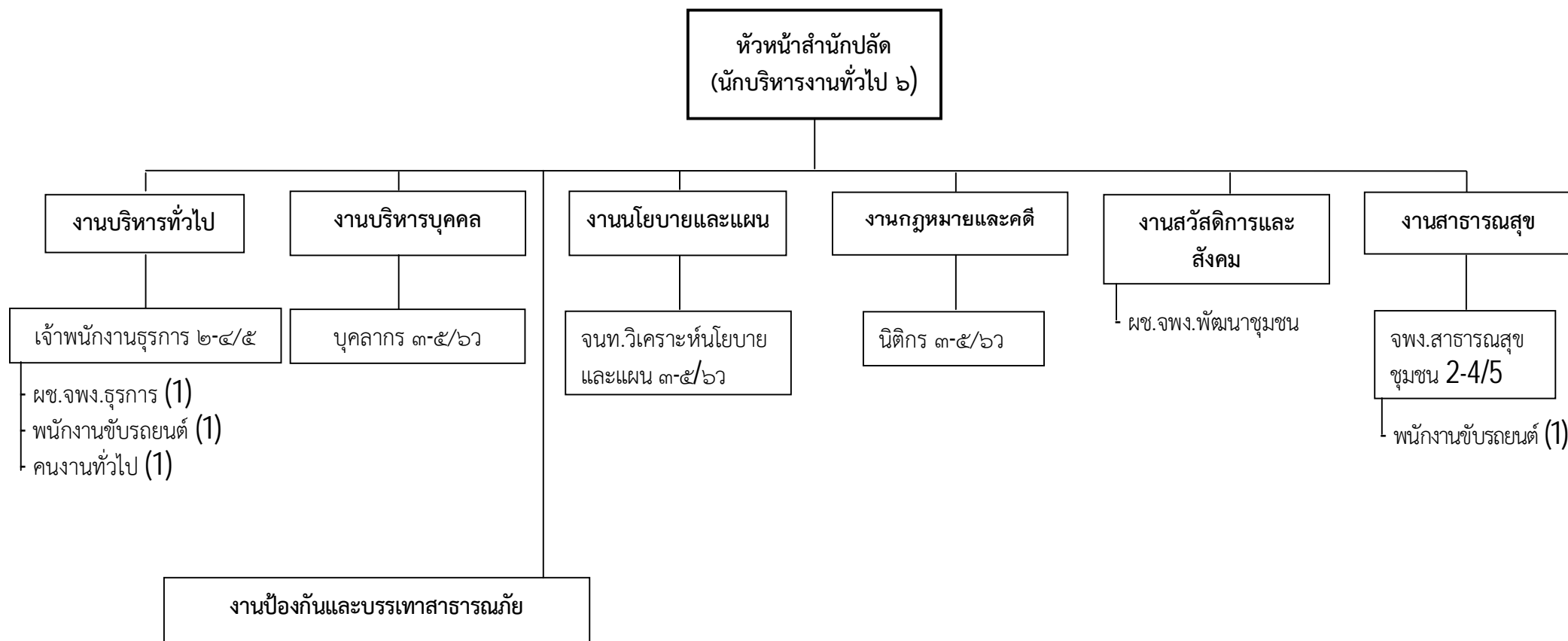
ที่	ตำแหน่ง	จำนวน (คน)	อัตรา ค่าตอบแทน/เดือน	อัตราค่าตอบแทนที่เพิ่มขึ้นในแต่ละปี		
				ปี 2558	ปี 2559	ปี 2560
1	ปฏิบัติหน้าที่ผู้ดูแลเด็กเล็ก (ถ่ายโอน)	1	9,000	-	-	-

# 10. แผนภูมิโครงสร้างการแบ่งส่วนราชการตามแผนอัตรากำลัง 3 ปี

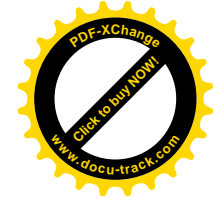
## กรอบโครงสร้างส่วนราชการของ อบต.ปากจั่น



## โครงสร้างสำนักงานปลัด อบต.

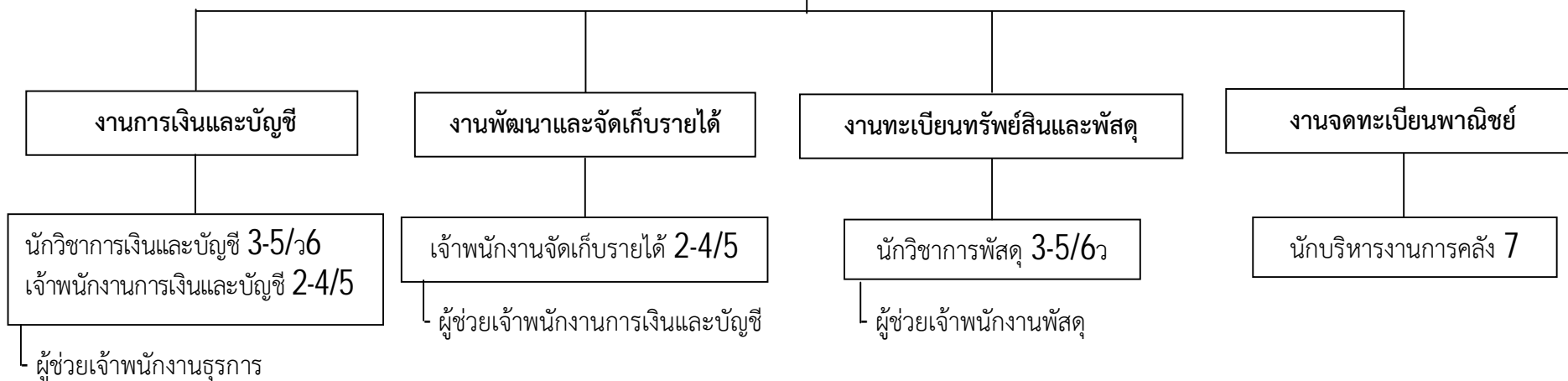


ระดับ	๗	๗ว	๖	๖ว	๕	๔	๓	๒	๑	ลูกจ้างประจำ	พนักงานจ้างตามภารกิจ	พนักงานจ้างทั่วไป
จำนวน	-	-	-	1	1	1	1	-	-	-	3	2



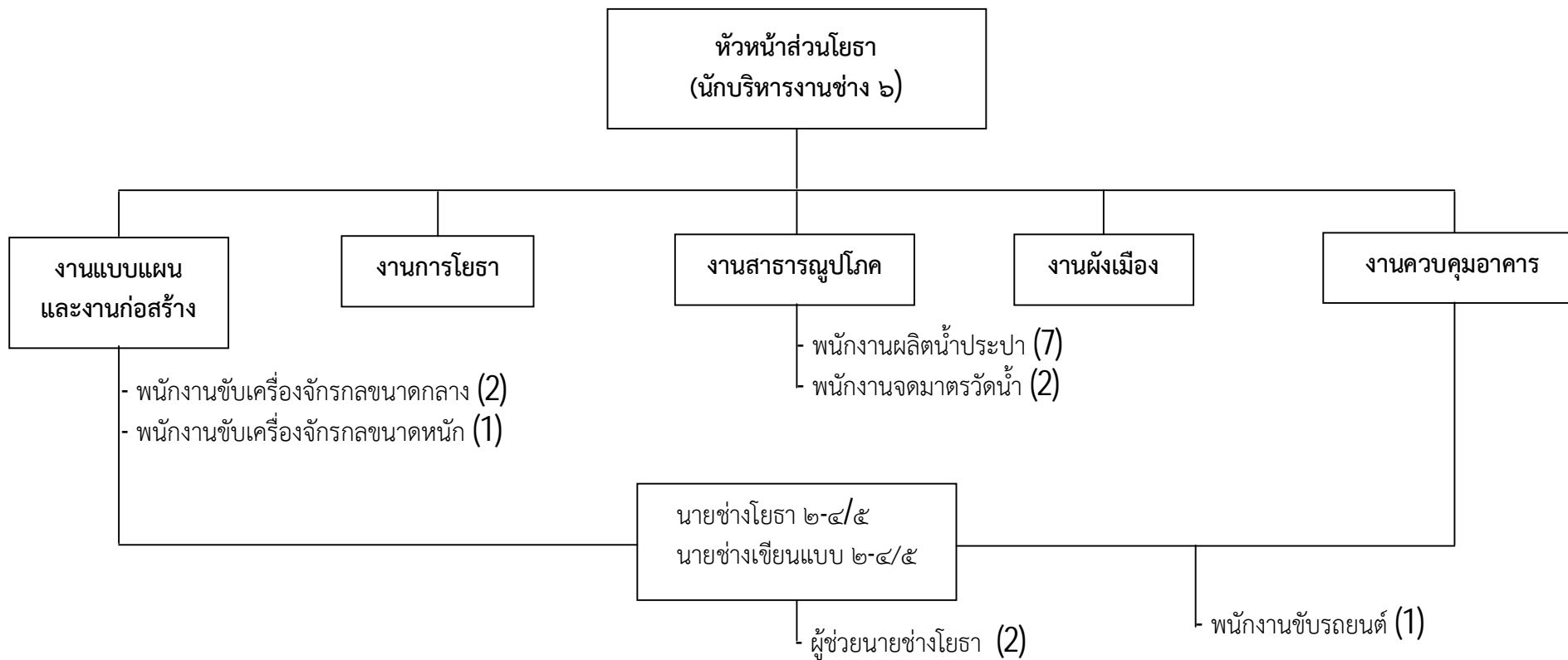
## โครงสร้างองค์กร

ผู้อำนวยการองค์กร  
(นักบริหารงานการคลัง 7)



ระดับ	๗	๗ว	๖	๖ว	๕	๔	๓	๒	๑	ลูกจ้างประจำ	พนักงานจ้างตามภารกิจ	พนักงานจ้างทั่วไป
จำนวน	1	-	-	-	1	1	-	1	-	-	3	-

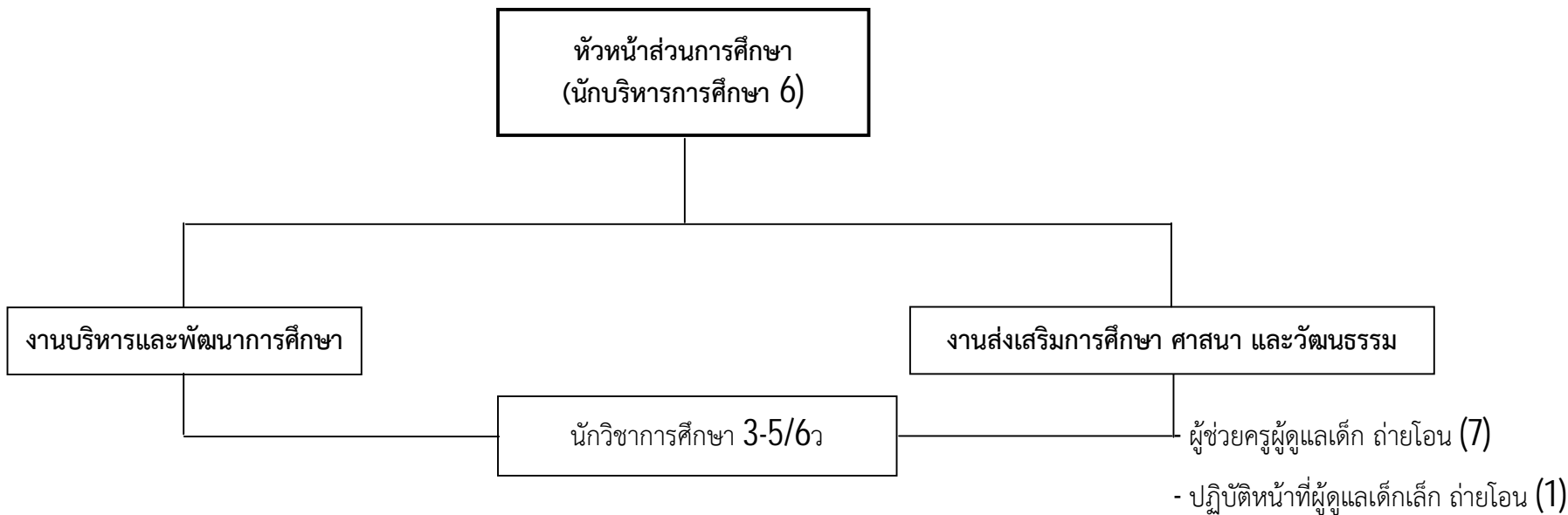
## โครงสร้างของส่วนโยธา



ระดับ	๗	๗ว	๖	๖ว	๕	๔	๓	๒	๑	ลูกจ้างประจำ	พนักงานจ้างตามภารกิจ	พนักงานจ้างทั่วไป
จำนวน	-	-	๑	-	-	-	1	-	-	-	11	5



## โครงสร้างของส่วนการศึกษา



ระดับ	๗	๗ว	๖	๖ว	๕	๔	๓	๒	๑	ลูกจ้างประจำ	พนักงานจ้างตามภารกิจ	พนักงานจ้างทั่วไป
จำนวน	-	-	-	-	-	-	-	-	-	-	7	1

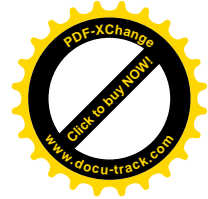
## 11. บัญชีแสดงจัดคนลงสู่ตำแหน่งและการกำหนดเลขที่ตำแหน่งในส่วนราชการ

### องค์การบริหารส่วนตำบลปากจั่น

ที่	ชื่อ-สกุล	คุณวุฒิ	กรอบอัตราเก่าเดิม			กรอบอัตรากำลังใหม่			เงินเดือน/ ค่าตอบแทน	หมายเหตุ
			เลขที่ตำแหน่ง	ตำแหน่ง	ระดับ	เลขที่ตำแหน่ง	ตำแหน่ง	ระดับ		
1	นายคะณ ทองพรุสยาม	รัฐประศาสนศาสตรมหาบัณฑิต (ร.ป.ม) สาขารัฐประศาสนศาสตร์ สถาบันพัฒนบริหารศาสตร์(นิด้า)	00-0101-001	นักบริหารงาน อบต. (ปลัด อบต.)	8	00-0101-001	นักบริหารงาน อบต. (ปลัด อบต.)	8	33,140	

### สำนักงานปลัด อบต.

ที่	ชื่อ-สกุล	คุณวุฒิ	กรอบอัตราเก่าเดิม			กรอบอัตรากำลังใหม่			เงินเดือน/ ค่าตอบแทน	หมายเหตุ
			เลขที่ตำแหน่ง	ตำแหน่ง	ระดับ	เลขที่ตำแหน่ง	ตำแหน่ง	ระดับ		
1	<u>พนักงานส่วนตำบล</u> .....	.....	01-0102-001	หัวหน้าสำนักงานปลัด อบต. (นักบริหารงานทั่วไป)	6	01-0102-001	นักบริหารงานทั่วไป (หัวหน้าสำนักงานปลัด อบต.)	6	.....	ว่างเดิม
2	นายสิริวิญญู พลนาการ	ศิลปศาสตรบัณฑิต (ศศ.บ) สาขารัฐศาสตร์ มหาวิทยาลัยรามคำแหง	01-0201-001	จนท.วิเคราะห์นโยบายและแผน	3	01-0201-001	จนท.วิเคราะห์นโยบายและแผน	3	15,060	
3	น.ส.ภัทรฤทัย มีศิริ	ศิลปศาสตรบัณฑิต (ศศ.บ) สาขารัฐประศาสนศาสตร์ มหาวิทยาลัยราชภัฏพระนครศรีอยุธยา	01-0208-001	บุคลากร	5	01-0208-001	บุคลากร	5	20,040	
4	น.ส.วันเพ็ญ คชการ	นิติศาสตรบัณฑิต (น.บ.) มหาวิทยาลัยรามคำแหง	01-0202-001	นิติกร	๖ว	01-0202-001	นิติกร	๖ว	20,360	
5	นางสุภารวรรณ ธนบัตร	ประกาศนียบัตรการแพทย์แผนไทย (อายุรเวช) วิทยาลัยเทคโนโลยีทางการแพทย์และ สาธารณสุข กาญจนภิเษก	01-0422-001	เจ้าพนักงานสาธารณสุขชุมชน	4	01-0422-001	เจ้าพนักงานสาธารณสุขชุมชน	4	14,030	



สำนักงานปลัด อบต.

ที่	ชื่อ-สกุล	คุณวุฒิ	กรอบอัตรากำลังเดิม			กรอบอัตรากำลังใหม่			เงินเดือน/ ค่าตอบแทน	หมายเหตุ
			เลขที่ตำแหน่ง	ตำแหน่ง	ระดับ	เลขที่ตำแหน่ง	ตำแหน่ง	ระดับ		
6	น.ส.กิตติยา พลาวารินทร์	ประกาศนียบัตรวิชาชีพชั้นสูง (ปวส) สาขาคอมพิวเตอร์ธุรกิจ วิทยาลัยเทคนิคชุมพร	01-0212-001	เจ้าพนักงานธุรการ	3	01-0212-001	เจ้าพนักงานธุรการ	3	13,570	
7	<u>พนักงานจ้างตามภารกิจ</u> นายบุญนำ สมทบ	มัธยมศึกษาปีที่ 6	-	พนักงานขับรถยนต์	ภารกิจ	-	พนักงานขับรถยนต์	ภารกิจ	11,500	
8	น.ส.กนกกาญจน์ พานิช	ประกาศนียบัตรวิชาชีพชั้นสูง สาขาวิชาคอมพิวเตอร์ธุรกิจ โรงเรียนหาดใหญ่อำนวยการบริหารธุรกิจ	-	ผู้ช่วยเจ้าพนักงานพัฒนาชุมชน	ภารกิจ	-	ผู้ช่วยเจ้าพนักงานพัฒนาชุมชน	ภารกิจ	11,500	
9	..... <u>พนักงานจ้างทั่วไป</u>	.....	-	.....	.....	-	ผู้ช่วยเจ้าพนักงานธุรการ	ภารกิจ	.....	กำหนดเพิ่ม
10	นายธนทัต เศษยา	มัธยมศึกษาปีที่ 6	-	พนักงานขับรถยนต์	ทั่วไป	-	พนักงานขับรถยนต์	ทั่วไป	9,000	
11	น.ส.เนาวรัตน์ สุนกิจ	มัธยมศึกษาปีที่ 3	-	คนงานทั่วไป	ทั่วไป	-	คนงานทั่วไป	ทั่วไป	9,000	

กองคลัง

ที่	ชื่อ-สกุล	คุณวุฒิ	กรอบอัตรากำลังเดิม			กรอบอัตรากำลังใหม่			เงินเดือน/ ค่าตอบแทน	หมายเหตุ
			เลขที่ตำแหน่ง	ตำแหน่ง	ระดับ	เลขที่ตำแหน่ง	ตำแหน่ง	ระดับ		
1	<u>พนักงานส่วนตำบล</u> นางสุธาทิพย์ แก้วทอง	รัฐประศาสนศาสตรบัณฑิต (รป.บ) สาขา รัฐประศาสนศาสตร์ (แขนงการจัดการคลัง) มหาวิทยาลัยราชภัฏสุราษฎร์ธานี	04-0103-001	ผู้อำนวยการกองคลัง (นักบริหารงานการคลัง)	7	04-0103-001	ผู้อำนวยการกองคลัง (นักบริหารงานการคลัง)	7	26,980	
2	น.ส.อารียา ศิริกิจ	บริหารธุรกิจบัณฑิต (บธ.บ.) สาขาการจัดการทั่วไป มหาวิทยาลัยสุโขทัยธรรมมาธิราช	04-0307-001	นักวิชาการเงินและบัญชี	4	04-0307-001	นักวิชาการเงินและบัญชี	4	17,880	
3	น.ส.วิไลวรรณ ชาพิมล	บริหารธุรกิจบัณฑิต (บธ.บ.) สาขาการจัดการทั่วไป มหาวิทยาลัยสุโขทัยธรรมมาธิราช	04-0311-001	นักวิชาการพัสดุ	5	04-0311-001	นักวิชาการพัสดุ	5	17,550	



กองคลัง

ที่	ชื่อ-สกุล	คุณวุฒิ	กรอบอัตรากำลังเดิม			กรอบอัตรากำลังใหม่			เงินเดือน/ ค่าตอบแทน	หมายเหตุ
			เลขที่ตำแหน่ง	ตำแหน่ง	ระดับ	เลขที่ตำแหน่ง	ตำแหน่ง	ระดับ		
4	น.ส.อัจฉรา เนตรใจบุญ	ประกาศนียบัตรวิชาชีพชั้นสูง บริหารธุรกิจ สาขาการบัญชี วิทยาลัยอาชีวศึกษาสุราษฎร์ธานี	04-0306-001	เจ้าพนักงานการเงินและบัญชี	2	04-0306-001	เจ้าพนักงานการเงินและบัญชี	2	11,510	ว่างเดิม
5	..... <u>พนักงานจ้างตามภารกิจ</u>	.....	04-0309-001	เจ้าพนักงานจัดเก็บรายได้	2-4/5	04-0309-001	เจ้าพนักงานจัดเก็บรายได้	2-4/5	.....	
6	น.ส.อมรรัตน์ เวชประสิทธิ์	ประกาศนียบัตรวิชาชีพชั้นสูง สาขาคอมพิวเตอร์ วิทยาลัยพลศึกษาจังหวัดชุมพร	-	ผู้ช่วยเจ้าพนักงานธุรการ	ภารกิจ	-	ผู้ช่วยเจ้าพนักงานธุรการ	ภารกิจ	11,500	
7	น.ส.อุษณีย์ สุริวงค์	บริหารธุรกิจบัณฑิต สาขาการบัญชี มหาวิทยาลัยรามคำแหง	-	ผู้ช่วยเจ้าพนักงานการเงินและ บัญชี	ภารกิจ	-	ผู้ช่วยเจ้าพนักงานการเงินและ บัญชี	ภารกิจ	11,500	
8	น.ส.ทิภาพรรณ ใจบุญ	ประกาศนียบัตรวิชาชีพชั้นสูง สาขาการบัญชี วิทยาลัยเทคนิคระนอง	-	ผู้ช่วยเจ้าพนักงานพัสดุ	ภารกิจ	-	ผู้ช่วยเจ้าพนักงานพัสดุ	ภารกิจ	11,500	

ส่วนโยธา

ที่	ชื่อ-สกุล	คุณวุฒิ	กรอบอัตรากำลังเดิม			กรอบอัตรากำลังใหม่			เงินเดือน/ ค่าตอบแทน	หมายเหตุ
			เลขที่ตำแหน่ง	ตำแหน่ง	ระดับ	เลขที่ตำแหน่ง	ตำแหน่ง	ระดับ		
1	<u>พนักงานส่วนตำบล</u> นายสวนะ มากศรี	วิทยาศาสตร์บัณฑิต (วท.บ.) สาขาเทคโนโลยีอุตสาหกรรม แขนงเทคโนโลยีก่อสร้าง มหาวิทยาลัยราชภัฏสุราษฎร์ธานี	05-0104-001	หัวหน้าส่วนโยธา (นักบริหารงานช่าง)	6	05-0104-001	หัวหน้าส่วนโยธา (นักบริหารงานช่าง)	6	22,040	ว่างเดิม
2	นายเกียรติศักดิ์ เต็มพร้อม	ประกาศนียบัตรวิชาชีพชั้นสูง สาขาช่างก่อสร้าง วิทยาลัยเทคนิคระนอง	05-0503-001	นายช่างโยธา	3	05-0503-001	นายช่างโยธา	3	14,060	
3	.....	.....	05-0508-001	นายช่างเขียนแบบ	2-4/5	05-0508-001	นายช่างเขียนแบบ	2-4/5	.....	

ส่วนโยธา

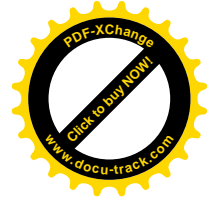
ที่	ชื่อ-สกุล	คุณวุฒิ	กรอบอัตรากำลังเดิม			กรอบอัตรากำลังใหม่			เงินเดือน/ ค่าตอบแทน	หมายเหตุ
			เลขที่ตำแหน่ง	ตำแหน่ง	ระดับ	เลขที่ตำแหน่ง	ตำแหน่ง	ระดับ		
4	<b>พนักงานจ้างตามภารกิจ</b> นายศุภรุจน์ ป้องแก้ว	ประกาศนียบัตรวิชาชีพชั้นสูง สาขาช่างเทคนิคสถาปัตยกรรม วิทยาลัยเทคนิคศรีสะเกษ	-	ผู้ช่วยนายช่างโยธา	ภารกิจ	-	ผู้ช่วยนายช่างโยธา	ภารกิจ	12,150	
5	.....	.....	-	ผู้ช่วยนายช่างโยธา	ภารกิจ	-	ผู้ช่วยนายช่างโยธา	ภารกิจ	.....	ว่างเดิม
6	.....	.....	-	พนักงานขับรถยนต์	ภารกิจ	-	พนักงานขับรถยนต์	ภารกิจ	.....	ว่างเดิม
7	นายมานอช คงกลิ่น	มัธยมศึกษาปีที่ 3 กศน.อำเภอกระบุรี	-	พนักงานผลิตน้ำประปา	ภารกิจ	-	พนักงานผลิตน้ำประปา	ภารกิจ	10,620	
8	นายลิขิต เกตุแก้ว	มัธยมศึกษาปีที่ 6 โรงเรียนกระบุรีวิทยา	-	พนักงานผลิตน้ำประปา	ภารกิจ	-	พนักงานผลิตน้ำประปา	ภารกิจ	10,250	
9	นายศุภชัย เมื่อก่อง	ประกาศนียบัตรวิชาชีพ วิทยาลัยเกษตรและเทคโนโลยีระนอง	-	พนักงานผลิตน้ำประปา	ภารกิจ	-	พนักงานผลิตน้ำประปา	ภารกิจ	10,250	
10	.....	.....	-	พนักงานผลิตน้ำประปา	ภารกิจ	-	พนักงานผลิตน้ำประปา	ภารกิจ	.....	ว่างเดิม
11	.....	.....	-	.....	.....	-	พนักงานผลิตน้ำประปา	ภารกิจ	.....	กำหนดเพิ่ม
12	นายทวีศักดิ์ สุพผล	ประถมศึกษาปีที่ 6 โรงเรียนบ้านหนองจิก	-	พนักงานขับเคลื่อนจักรกล ขนาดกลาง (รถตักหน้าขุดหลัง)	ภารกิจ	-	พนักงานขับเคลื่อนจักรกล ขนาดกลาง (รถตักหน้าขุดหลัง)	ภารกิจ	15,000	
13	นายพยุศักดิ์ ไทยถาวร	ประกาศนียบัตรวิชาชีพ สาขาช่างกลโรงงาน วิทยาลัยเทคนิคชุมพร	-	พนักงานขับเคลื่อนจักรกล ขนาดกลาง (รถบดถนน)	ภารกิจ	-	พนักงานขับเคลื่อนจักรกล ขนาดกลาง (รถบดถนน)	ภารกิจ	15,000	
14	.....	.....	-	พนักงานขับเคลื่อนจักรกล ขนาดหนัก (รถเกี่ยยดิน)	ภารกิจ	-	พนักงานขับเคลื่อนจักรกล ขนาดหนัก (รถเกี่ยยดิน)	ภารกิจ	.....	ว่างเดิม
15	<b>พนักงานจ้างทั่วไป</b> นายกฤษดา จินตามณี	มัธยมศึกษาปีที่ 6 โรงเรียนปากจั่นวิทยา	-	พนักงานผลิตน้ำประปา	ทั่วไป	-	พนักงานผลิตน้ำประปา	ทั่วไป	9,000	
16	นายยุทธภูมิ ชูจินดา	มัธยมศึกษาปีที่ 6 โรงเรียนปากจั่นวิทยา	-	พนักงานผลิตน้ำประปา	ทั่วไป	-	พนักงานผลิตน้ำประปา	ทั่วไป	9,000	

ส่วนโยธา

ที่	ชื่อ-สกุล	คุณวุฒิ	กรอบอัตรากำลังเดิม			กรอบอัตรากำลังใหม่			เงินเดือน/ ค่าตอบแทน	หมายเหตุ
			เลขที่ตำแหน่ง	ตำแหน่ง	ระดับ	เลขที่ตำแหน่ง	ตำแหน่ง	ระดับ		
17	<u>พนักงานจ้างทั่วไป</u> นายวิทยา ไชยแขวง	มัธยมศึกษาปีที่ 6 กศน.อำเภอกระบุรี	-	พนักงานผลิตน้ำประปา	ทั่วไป	-	พนักงานผลิตน้ำประปา	ทั่วไป	9,000	
18	.....	.....	-	พนักงานจดมาตรวัดน้ำ	ทั่วไป	-	พนักงานจดมาตรวัดน้ำ	ทั่วไป	.....	ว่างเดิม
19	.....	.....	-	พนักงานจดมาตรวัดน้ำ	ทั่วไป	-	พนักงานจดมาตรวัดน้ำ	ทั่วไป	.....	ว่างเดิม

ส่วนการศึกษา

ที่	ชื่อ-สกุล	คุณวุฒิ	กรอบอัตรากำลังเดิม			กรอบอัตรากำลังใหม่			เงินเดือน/ ค่าตอบแทน	หมายเหตุ
			เลขที่ตำแหน่ง	ตำแหน่ง	ระดับ	เลขที่ตำแหน่ง	ตำแหน่ง	ระดับ		
1	<u>พนักงานส่วนตำบล</u> .....	.....	08-0108-001	หัวหน้าส่วนการศึกษา (นักบริหารการศึกษา)	6	08-0108-001	หัวหน้าส่วนการศึกษา (นักบริหารการศึกษา)	6	.....	ว่างเดิม
2	.....	.....	08-0805-001	นักวิชาการศึกษา	3-5/6ว	08-0805-001	นักวิชาการศึกษา	3-5/6ว	.....	ว่างเดิม
3	<u>พนักงานจ้างตามภารกิจ</u> นางอุไร สมทบ	มัธยมศึกษาปีที่ 6 กศน.อำเภอกระบุรี	-	ผู้ช่วยครูผู้ดูแลเด็ก	ภารกิจ	-	ผู้ช่วยครูผู้ดูแลเด็ก	ภารกิจ	11,500	
4	นางจรินทร์ แสงสง่า	มัธยมศึกษาปีที่ 6 กศน.อำเภอกระบุรี	-	ผู้ช่วยครูผู้ดูแลเด็ก	ภารกิจ	-	ผู้ช่วยครูผู้ดูแลเด็ก	ภารกิจ	11,500	
5	นางเขาวนีย์ จินตามณี	ครุศาสตรบัณฑิต สาขาการศึกษาปฐมวัย	-	ผู้ช่วยครูผู้ดูแลเด็ก	ภารกิจ	-	ผู้ช่วยครูผู้ดูแลเด็ก	ภารกิจ	11,500	
6	นางน้ำทิพย์ จุลพล	มหาวิทยาลัยราชภัฏสุราษฎร์ธานี บริหารธุรกิจบัณฑิต สาขาการบัญชี วิทยาลัยรัตนบัณฑิต	-	ผู้ช่วยครูผู้ดูแลเด็ก	ภารกิจ	-	ผู้ช่วยครูผู้ดูแลเด็ก	ภารกิจ	10,840	



ส่วนการศึกษา

ที่	ชื่อ-สกุล	คุณวุฒิ	กรอบอัตรากำลังเดิม			กรอบอัตรากำลังใหม่			เงินเดือน/ ค่าตอบแทน	หมายเหตุ
			เลขที่ตำแหน่ง	ตำแหน่ง	ระดับ	เลขที่ตำแหน่ง	ตำแหน่ง	ระดับ		
7	<u>พนักงานจ้างตามภารกิจ</u> นายชัยรัตน์ เจริญรักษ์	ศิลปศาสตรบัณฑิต สาขาการจัดการชุมชน มหาวิทยาลัยแม่โจ้	-	ผู้ช่วยครูผู้ดูแลเด็ก	ภารกิจ	-	ผู้ช่วยครูผู้ดูแลเด็ก	ภารกิจ	10,080	
8	นางศิริ คลองเงิน	อนุปริญญา สาขาปฐมวัย วิทยาลัยชุมชนระนอง	-	ผู้ช่วยครูผู้ดูแลเด็ก	ภารกิจ	-	ผู้ช่วยครูผู้ดูแลเด็ก	ภารกิจ	11,500	
9	นางยุพา กุยสาย	อนุปริญญา สาขาปฐมวัย วิทยาลัยชุมชนระนอง	-	ผู้ช่วยครูผู้ดูแลเด็ก	ภารกิจ	-	ผู้ช่วยครูผู้ดูแลเด็ก	ภารกิจ	11,500	
10	<u>พนักงานจ้างทั่วไป</u> .....	.....	-	.....	.....	-	ปฏิบัติหน้าที่ผู้ดูแลเด็กเล็ก	ทั่วไป	.....	กำหนดเพิ่ม

## 12. แนวทางการการพัฒนาข้าราชการหรือพนักงานส่วนท้องถิ่น และพนักงานจ้าง

องค์การบริหารส่วนตำบลปากจั่น มีแนวทางที่จะพัฒนาพนักงานส่วนตำบล พนักงานจ้าง ขององค์การบริหารส่วนตำบล เพื่อให้เป็นผู้ที่มีความรู้ ทักษะ ทักษะที่ดี มีคุณธรรมและจริยธรรม รวมทั้งเพิ่มพูนความรู้และประสบการณ์อันจะทำให้การปฏิบัติงานของพนักงานส่วนตำบล พนักงานจ้าง เป็นไปอย่างมีประสิทธิภาพ โดยในช่วงระยะเวลาตามแผนอัตรากำลัง 3 ปีนี้ องค์การบริหารส่วนตำบลปากจั่นได้วางแผนแนวทางการพัฒนาในด้านต่างๆ ดังนี้

### 13.1 การพัฒนาผู้ได้รับการบรรจุเข้ารับราชการใหม่ จะปฐมนิเทศตามหลักสูตร ดังนี้

- หลักและระเบียบวิธีปฏิบัติราชการ
- บทบาทและหน้าที่ของพนักงานส่วนตำบล
- แนวทางปฏิบัติตนเพื่อเป็นพนักงานที่ดี
- ความรู้พื้นฐานในการปฏิบัติราชการสำหรับพนักงานบรรจุใหม่ และการพัฒนาเกี่ยวกับงานในหน้าที่และความรับผิดชอบ

### 13.2 การอบรมและทัศนศึกษาดูงานของพนักงานส่วนตำบล และพนักงานจ้าง

องค์การบริหารส่วนตำบลปากจั่นได้จัดทำโครงการอบรมและทัศนศึกษาดูงาน เพื่อเสริมสร้างความรู้ประสบการณ์ใหม่ๆ และนำมาพัฒนาปรับปรุง การปฏิบัติงานให้ดียิ่งขึ้น อีกทั้งเป็นการเสริมสร้างความสามัคคีในหน่วยงานให้ดียิ่งขึ้น โดยมีขั้นตอนการดำเนินการ ดังนี้

- จัดโครงการอบรมพนักงานส่วนตำบลและพนักงานจ้าง จำนวน 2 วัน
- จัดโครงการทัศนศึกษาดูงานไปยังสถานที่ต่างๆ จำนวน 5 วัน

### 13.3 การพัฒนาผู้ได้บังคับบัญชา

องค์การบริหารส่วนตำบลปากจั่นกำหนดแนวทางให้ผู้บังคับบัญชาทุกระดับ มีหน้าที่รับผิดชอบในการควบคุมดูแลและการพัฒนาผู้ได้บังคับบัญชาที่อยู่ภายใต้การบังคับบัญชาโดยตรง รวมทั้ง ผู้ได้บังคับบัญชาที่เพิ่ม ย้าย หรือโอนมาดำรงตำแหน่ง ซึ่งอยู่ภายใต้การบังคับบัญชาของตน ภายใต้การพัฒนาทั้ง 5 ด้าน ได้แก่

- ด้านความรู้ทั่วไปในการปฏิบัติงาน
- ด้านความรู้และทักษะเฉพาะของงานในแต่ละตำแหน่ง
- ด้านการบริหาร
- ด้านคุณสมบัติส่วนตัว
- ด้านคุณธรรมและจริยธรรม

ทั้งนี้ องค์การบริหารส่วนตำบลปากจั่นจะมีระบบการตรวจสอบติดตาม และประเมินผลการพัฒนาพนักงานส่วนตำบลและพนักงานจ้าง เพื่อให้ทราบถึงความสำเร็จของการพัฒนาความรู้ ความสามารถในการปฏิบัติงาน และผลการปฏิบัติงานของผู้เข้ารับการพัฒนา ภายใต้งบประมาณในการดำเนินการพัฒนาขององค์การบริหารส่วนตำบลปากจั่น ที่ได้จัดสรรงบประมาณสำหรับการพัฒนาพนักงานส่วนตำบลและพนักงานจ้าง ได้อย่างชัดเจน แน่นนอน เพื่อให้การพัฒนาเป็นไปอย่างมีประสิทธิภาพ

## 13. ประกาศคุณธรรม จริยธรรม ของข้าราชการหรือพนักงานส่วนท้องถิ่น และพนักงานจ้าง

(ตามประกาศองค์การบริหารส่วนตำบลปากจั่น ลงวันที่ 28 สิงหาคม 2557)

องค์การบริหารส่วนตำบลปากจั่นได้กำหนดมาตรฐานทางคุณธรรมและจริยธรรมของข้าราชการหรือพนักงานส่วนท้องถิ่น ลูกจ้างและพนักงานจ้าง ขององค์การบริหารส่วนตำบลปากจั่น ซึ่งได้ประมวลขึ้นจากข้อเสนอแนะของผู้บริหารท้องถิ่น สมาชิกสภาท้องถิ่น ข้าราชการหรือพนักงานส่วนท้องถิ่น ลูกจ้างและพนักงานจ้างในองค์การบริหารส่วนตำบลปากจั่น และประชาชนผู้รับบริการจากองค์การบริหารส่วนตำบลปากจั่น โดยมีวัตถุประสงค์เพื่อให้ข้าราชการหรือพนักงานส่วนท้องถิ่น ลูกจ้างและพนักงานจ้างขององค์การบริหารส่วนตำบลปากจั่น ใช้ยึดถือเป็นหลักการและแนวทางปฏิบัติ เพื่อเป็นเครื่องกำกับความประพฤติของตน โดยมีหลักการดังนี้

### ข้อที่ 1 พึงดำรงตนให้ตั้งมั่นอยู่ในศีลธรรม ปฏิบัติหน้าที่ด้วยความซื่อสัตย์ สุจริต เสียสละ

#### และมีความรับผิดชอบ

##### หลักการ

1. มาตรฐานทางคุณธรรมและจริยธรรม จะเป็นตัวกำหนดว่าองค์กรปกครองส่วนท้องถิ่น ให้ความสำคัญกับประชาชนอย่างไร
2. การดำเนินงานขององค์กรปกครองส่วนท้องถิ่น ต้องอยู่ภายใต้หลักประโยชน์นิยม กล่าวคือ การกระทำที่ก่อให้เกิดประโยชน์สูงสุด ความสุขสูงสุด แก่ประชาชนจำนวนมากที่สุด
3. องค์กรปกครองส่วนท้องถิ่น ต้องรับผิดชอบต่อประชาชนผู้เสียภาษี ต่อสังคมและชุมชน
4. พฤติกรรมการขาดคุณธรรมและจริยธรรมของพนักงานเพียงคนเดียวอาจส่งผลกระทบต่อทั้งองค์กรได้
5. การใช้ตำแหน่งหน้าที่ แสวงหาผลประโยชน์ ย่อมทำให้เกิดความเสื่อมเสียต่อองค์กรปกครองส่วนท้องถิ่น

##### คำอธิบาย

1. มีการปฏิบัติหน้าที่อย่างตรงไปตรงมา โดยคำนึงถึงประโยชน์สุขของประชาชน
2. การไม่ใช้ตำแหน่งหน้าที่หาผลประโยชน์
3. มีความรับผิดชอบต่อตำแหน่งหน้าที่

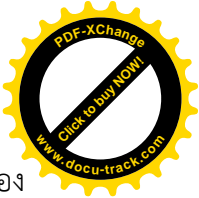
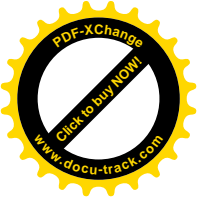
##### พฤติกรรมสำคัญ

1. มีการปฏิบัติหน้าที่อย่างตรงไปตรงมาโดยคำนึงถึงประโยชน์สุขของประชาชน
2. การไม่ใช้ตำแหน่งหน้าที่แสวงหาผลประโยชน์โดยมิชอบ
3. การปฏิบัติงานโดยยึดหลักตามพระบรมราโชวาท
4. ผู้บังคับต้องปฏิบัติงานเป็นดั่งอย่าง
5. ควบคุมอุปกรณ์ เครื่องใช้ ไม่นำของราชการไปใช้เป็นของส่วนตัว
6. มาตรฐานสนุนพนักงานที่มีเจตนาทุจริต
7. ละเว้นการดำเนินการที่ทำให้สังคมเสื่อม หรือทำลายวัฒนธรรม
8. การให้ความร่วมมือกับสังคมและชุมชน
9. การเปิดเผยความจริง หรือแจ้งให้ทราบถึงความเสี่ยง
10. การให้ความอิสระแก่ประชาชนในการตัดสินใจ ไม่บีบบังคับ

### ข้อที่ 2 พึงปฏิบัติหน้าที่อย่างเปิดเผย โปร่งใส พร้อมให้ตรวจสอบ

##### หลักการ

1. องค์กรปกครองส่วนท้องถิ่น มีความรับผิดชอบต่อสิทธิของประชาชน (People Right) โดยเปิดโอกาสให้แสดงความคิดเห็น การรวมกลุ่มเพื่อเรียกร้อง การแสดงความคิดเห็น หรือการมีส่วนร่วม



2. พนักงานส่วนท้องถิ่น ต้องมีความรัก ศรัทธา เชื่อมั่น และรักษาเกียรติ ในวิชาชีพของตนเอง
3. ฝ่ายการเมือง ฝ่ายสภา และกลุ่มผลประโยชน์ ย่อมตระหนักถึงมาตรฐานทางคุณธรรม และจริยธรรมขององค์กร
4. มาตรฐานทางคุณธรรมและจริยธรรม ย่อมสอดคล้องกับความต้องการของผู้มีส่วนได้ส่วนเสีย (Stakeholders)

**คำอธิบาย**

1. มีขั้นตอนการปฏิบัติงาน แผนการงาน และการมอบหมายงานที่ชัดเจน โดยสามารถแจ้งจัดลำดับขั้นตอนการปฏิบัติงาน ผู้ปฏิบัติงาน และระยะเวลาแล้วเสร็จให้แก่ผู้มาติดต่อราชการได้ทราบ เพื่อสามารถตรวจสอบและติดตามได้
2. มีการตั้งคณะกรรมการทำงานหรือคณะกรรมการที่ประกอบด้วยภาครัฐ ภาคเอกชน ภาคประชาชน ในการตรวจสอบการดำเนินงานของเจ้าหน้าที่และหน่วยงาน
3. มีการเปิดเผยข้อมูลข่าวสารที่เป็นประโยชน์อย่างตรงไปตรงมาด้วยภาษาที่ชัดเจนและเข้าใจง่าย

**พฤติกรรมสำคัญ**

1. ประชาชนมีส่วนร่วมในการกำหนดนโยบาย แผนงาน โครงการ
2. การเปิดเผยข้อมูลข่าวสารและการปฏิบัติตาม พ.ร.บ. ข้อมูลข่าวสารของราชการฯ
3. คู่มือปฏิบัติงานของเจ้าหน้าที่ และคู่มือการติดต่องานของประชาชน
4. ประชาสัมพันธ์การปฏิบัติงานให้ประชาชนทราบทุกขั้นตอน
5. มีขั้นตอนการปฏิบัติงาน แผนการทำงานมอบหน้าที่ชัดเจน และมีการจัดทำหนังสือแนะนำการติดต่อราชการ
6. กำหนดระยะเวลาในการปฏิบัติงานให้ชัดเจนและแจ้งประชาชนทราบ
7. มีการสรุปผลงานประจำปี
8. ผู้บังคับบัญชาต้องติดตามการปฏิบัติงานอย่างจอบ่ง
9. ไม่พยายามที่จะปกปิดการกระทำผิดมาตรฐานทางคุณธรรมและจริยธรรม เพราะเป็นเรื่องที่ยอมรับไม่ได้ทางศีลธรรม
10. มีการแก้ไขวิกฤติการณ์ทางคุณธรรมและจริยธรรมอย่างเฉียบพลันและทันการ

**ข้อที่ 3 พึ่งให้บริการด้วยความเสมอภาค สะดวก รวดเร็ว มีธรรมาภิบาลโดยยึด**

**ประโยชน์ของประชาชนเป็นหลัก**

**หลักการ**

1. ให้องค์กรปกครองส่วนท้องถิ่น ย่อมมีความผูกพันกับท้องถิ่นนั้นๆ
2. ในการให้บริการ ต้องยึดประชาชนเป็นศูนย์กลาง (People-oriented)
3. องค์กรปกครองส่วนท้องถิ่น ไม่สามารถคิดกำไร-ขาดทุน ได้และต้องอยู่กับท้องถิ่นนั้นตลอดไป
4. มาตรฐานทางคุณธรรมและจริยธรรม จะเป็นเครื่องช่วยการพิจารณาและตัดสินใจของพนักงานทุกคน

**คำอธิบาย**

1. ให้บริการที่เป็นมาตรฐานเดียวกัน อย่างเสมอภาค ทั้งถึง และเป็นธรรม
2. ให้บริการด้วยความสะดวก รวดเร็ว และตรงต่อเวลา
3. ให้บริการด้วยความเต็มใจ ยิ้มแย้ม แจ่มใส และรักษาประโยชน์แก่ผู้มาบริการทุกคน

**พฤติกรรมสำคัญ**

1. กำหนดหลักเกณฑ์และมาตรฐานในการปฏิบัติงานให้ชัดเจนและประกาศให้ประชาชนทราบ
2. นำระบบ One Stop Service มาใช้
3. ลดขั้นตอนการปฏิบัติงาน
4. กระจายอำนาจการตัดสินใจ
5. การให้บริการนอกสถานที่ในบางลักษณะงาน
6. จัดระบบการรับบริการ ก่อน-หลัง
7. จัดเจ้าหน้าที่ประชาสัมพันธ์และบริการหรือตรวจสอบเบื้องต้น
8. นำเทคโนโลยีสมัยใหม่มาใช้
9. สร้างมาตรฐานการจูงใจในการตรงต่อเวลา

**ข้อที่ 4 พึงปฏิบัติหน้าที่โดยยึดผลสัมฤทธิ์ของงานอย่างคุ้มค่า**

**หลักการ**

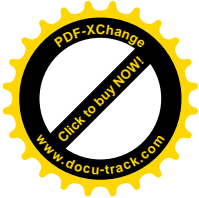
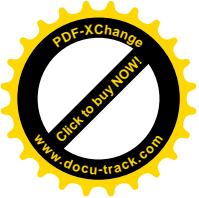
1. ทรัพยากรมีอยู่จำกัด องค์กรปกครองส่วนท้องถิ่นต้องจัดสรรทรัพยากรอย่างประหยัดและคุ้มค่า
2. เป้าหมายทางคุณธรรมและจริยธรรม มีความสำคัญไม่น้อยกว่าเป้าหมายทางการเงิน เป้าหมายทางคุณภาพและเป้าหมายของการผลิต
3. องค์กรควรระมัดระวังและให้รางวัลที่แสดงพฤติกรรมเพื่อที่จะธำรงรักษาคุณธรรมและจริยธรรม
4. การปฏิบัติงานที่ละเมิดมาตรฐานทางคุณธรรมและจริยธรรมอย่างรุนแรงย่อมไม่ได้ยอมรับในองค์กร

**คำอธิบาย**

1. การปฏิบัติหน้าที่ให้เสร็จตามกำหนดและบรรลุเป้าหมายวางไว้
2. การปฏิบัติหน้าที่โดยคำนึงถึงผลลัพธ์ และผู้มารับบริการโดยอยู่ภายใต้ขอบเขตของระเบียบกฎหมาย
3. การใช้ทรัพยากรอย่างประหยัด มีประสิทธิภาพ ประสิทธิผล และคุ้มค่า ทั้งในส่วนของค่าใช้จ่ายและใช้เวลา

**พฤติกรรมสำคัญ**

1. การปฏิบัติงานให้แล้วเสร็จตามกำหนดและบรรลุเป้าหมาย
2. การปรับปรุงวิธีการปฏิบัติงาน
3. พัฒนาบุคลากรให้เปลี่ยนทัศนคติในการปฏิบัติงาน
4. การประเมินโครงการทั้งก่อนและหลักการทำโครงการ
5. การปฏิบัติงานโดยคำนึงถึงผลลัพธ์ภายใต้ระเบียบกฎหมาย
6. กำหนดเป้าหมายและวัตถุประสงค์ในการปฏิบัติงานชัดเจน
7. กำหนดรางวัล และ/หรือ ค่าตอบแทนตามผลงาน
8. การใช้ทรัพยากรอย่างประหยัด มีประสิทธิภาพ
9. มีการประเมินผลเป็นระยะๆ โดยการตั้งในรูปแบบคณะกรรมการชุมชน
10. มีการส่งเสริมให้รางวัลแก่พนักงานที่ปฏิบัติหน้าที่ได้สัมฤทธิ์ผลตามเป้าประสงค์
11. มีการเฝ้าระวังและวัดผล
12. มีการป้องกันและแก้ไขสิ่งที่ไม่จำเป็นไปตามข้อกำหนด
13. มีการบันทึกข้อมูลและจัดเก็บผลการดำเนินงาน
14. มีการทบทวนของฝ่ายบริหาร ถึงความเหมาะสม ความพอเพียง ประสิทธิภาพ และประสิทธิผล



ข้อที่ 5 พึ่งพัฒนาทักษะ ความรู้ ความสามารถ และตนเองให้ทันสมัยอยู่เสมอ

หลักการ

1. องค์กรปกครองส่วนท้องถิ่น ต้องใช้ทรัพยากรมนุษย์อย่างคุ้มค่า และเกิดประโยชน์สูงสุด
2. วิทยาการมีการพัฒนาตลอดเวลา องค์กรปกครองส่วนท้องถิ่น ต้องพัฒนาให้ทันต่อการเปลี่ยนแปลงและแนวโน้มในอนาคต
3. ประสิทธิภาพขององค์กร ขึ้นอยู่กับการตัดสินใจและการกระทำของผู้บริหารทุกระดับว่ามีคุณธรรมและจริยธรรมมากน้อยเพียงใด
4. นโยบายขององค์กร มีผลกระทบทางบวกต่อการปฏิบัติงาน ถ้าพนักงานได้เตรียมความพร้อมในการปฏิบัติตามมาตรฐานทางคุณธรรมและจริยธรรม

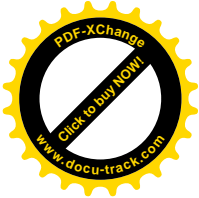
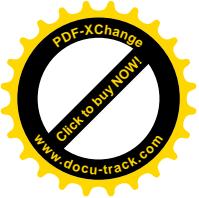
คำอธิบาย

1. การศึกษาหาความรู้ที่ทันสมัย ที่เป็นการพัฒนาทางวิชาการ และพัฒนาจิตใจของตนเองอยู่เสมอ ด้วยวิธีการพัฒนารูปแบบต่างๆ เช่น การเข้าร่วมอบรม ประชุมสัมมนา และการศึกษาด้วยตนเอง เป็นต้น

พฤติกรรมสำคัญ

1. เปิดโอกาสให้พนักงานได้รับการฝึกอบรมพัฒนาด้านจิตใจ ความรู้ และทักษะในงาน และทักษะส่วนบุคคล
2. กำหนดแผนงานการเข้ารับการฝึกอบรม สัมมนา และศึกษาดูงาน
3. ต้องพัฒนาบุคลากรให้มีความรู้ในงานที่ต้องรับผิดชอบ รวมถึงงานที่เกี่ยวข้องสัมพันธ์กัน
4. มุ่งเน้นเทคนิคการฝึกอบรมให้เกิดความรู้และความประหยัด
5. เปิดโอกาสให้พนักงานไปศึกษาดูงาน
6. เจ้าหน้าที่มีการศึกษาหาความรู้ด้วยตนเอง
7. หมั่นเวียนการปฏิบัติหน้าที่เพื่อเพิ่มพูนประสิทธิภาพ
8. มีตัวแบบผู้แสดงบทบาทที่ดี
9. มีระบบจัดการวิกฤตการณ์ที่เกี่ยวกับมาตรฐานทางคุณธรรมและจริยธรรมได้ทันการไม่ว่าจะเกิดจากปัจจัยภายในหรือภายนอกองค์กรก็ตาม
10. พนักงานมีความเข้าใจในสายโซ่แห่งคุณค่า (Value Chain) ที่เกิดประสิทธิภาพและประสิทธิผลในการบริการลูกค้า
11. มีการสร้างบุคลากรสำรอง (Human Backup) ในทุกระบวนงานให้มีลักษณะที่ช่วยเสริมหรือทดแทนกันได้ตลอดเวลา เพื่อรักษาระดับผลผลิตและรักษาคุณภาพในการให้บริการแก่ประชาชน
12. ข้าราชการ พนักงาน หรือลูกจ้าง ต้องปฏิบัติงานด้วยความตั้งใจ มุ่งมั่น ความซื่อสัตย์ สุจริต โปร่งใส สามารถตรวจสอบได้
13. ข้าราชการ พนักงาน หรือลูกจ้าง ต้องอุทิศเวลาให้ทางราชการอย่างเต็มที่ และให้คำนึงถึงประโยชน์ ของประชาชนและของทางราชการเป็นหลัก

องค์กรบริหารส่วนตำบลปากจั่น ขอประกาศใช้มาตรฐานทั้ง 5 ประการดังกล่าวข้างต้นเป็น "มาตรฐานทางคุณธรรมและจริยธรรมข้าราชการหรือพนักงานส่วนท้องถิ่น ลูกจ้างและพนักงานจ้างขององค์กรบริหารส่วนตำบลปากจั่น" ด้วย



# ภาคผนวก