



รายงาน ผลการดำเนินงาน ปี 2565



<https://>



สำนักงานพัฒนาสังคมและความมั่นคงของมนุษย์ จังหวัดระนอง

คำนำ

สำนักงานพัฒนาสังคมและความมั่นคงของมนุษย์จังหวัดระนอง สังกัดสำนักงานปลัดกระทรวงการพัฒนาสังคมและความมั่นคงของมนุษย์ กระทรวงการพัฒนาสังคมและความมั่นคงของมนุษย์มีภารกิจและอำนาจหน้าที่เกี่ยวกับการพัฒนาสังคม การสร้างความเป็นธรรมและความเสมอภาคทางสังคม การส่งเสริมและพัฒนาคุณภาพชีวิตประชาชนเพื่อให้เกิดความมั่นคงในชีวิต รวมทั้งส่งเสริมสถาบันครอบครัว ชุมชน สนับสนุนองค์การภาครัฐ เอกชน และภาคประชาสังคม ร่วมบูรณาการการพัฒนาสังคมให้ยั่งยืน และปฏิบัติราชการอื่นที่กฎหมายกำหนดเพื่อบริการประชาชนทุกกลุ่มเป้าหมายอย่างทั่วถึง และมีประสิทธิภาพโดยมุ่งเน้นประโยชน์สูงสุดของประชาชน

สรุปผลการดำเนินงานประจำปีงบประมาณ ๒๕๖๕ ฉบับนี้ จัดทำขึ้นเพื่อเป็นการเผยแพร่ประชาสัมพันธ์ผลการปฏิบัติงานของสำนักงานพัฒนาสังคมและความมั่นคงของมนุษย์จังหวัดระนอง ให้หน่วยงานทั้งภาครัฐ เอกชน ภาคประชาสังคม และผู้สนใจได้รับทราบและเข้าใจบทบาทหน้าที่ของสำนักงานพัฒนาสังคมและความมั่นคงของมนุษย์จังหวัดระนอง ตลอดจนเป็นแนวทางในการพัฒนาสังคมให้มีประสิทธิภาพมากยิ่งขึ้น หวังเป็นอย่างยิ่งว่าจะจะเป็นประโยชน์แก่หน่วยงานและผู้สนใจโดยทั่วไป

สำนักงานพัฒนาสังคมและความมั่นคงของมนุษย์จังหวัดระนอง
พฤศจิกายน ๒๕๖๕



สำนักงานพัฒนาสังคมและความมั่นคงของมนุษย์จังหวัดระนอง

เรื่อง	หน้า
ข้อมูลทั่วไปจังหวัดระนอง	๒
๑. ประวัติความเป็นมา	๒
๒. ลักษณะภูมิประเทศ	๔
๓. ลักษณะภูมิอากาศ	๔
๔. ข้อมูลการปกครอง	๕
๕. ด้านประชากร	๕
๖. ด้านศาสนา ประเพณี วัฒนธรรม และข้อมูลชาติพันธุ์	๕
๗. ด้านสาธารณสุข	๙
๘. ด้านการศึกษา	๑๐
๙. ด้านแรงงาน	๑๑
๑๐. ด้านเศรษฐกิจและรายได้	๑๑
๑๑. ด้านภาคีเครือข่าย	๑๒
โครงการสร้างของสำนักงานพัฒนาสังคมและความมั่นคงของมนุษย์จังหวัดระนอง	๑๓
งบประมาณ ประจำปี ๒๕๖๕.....	๑๖
สถานการณ์กลุ่มเป้าหมายทางสังคมระดับจังหวัด	๑๗
สถานการณ์เชิงประเด็นทางสังคมในระดับจังหวัด	๒๓
การวิเคราะห์และจัดลำดับความรุนแรงของสถานการณ์ทางสังคมจังหวัด	๒๕
ผลการดำเนินงาน ปี ๒๕๖๕.....	๓๗
คณะผู้จัดทำ	๔๓



วิสัยทัศน์ (Vision) กระทรวงการพัฒนาสังคมและความมั่นคงของมนุษย์

“สร้างสังคมดี คนมีคุณภาพ”

วิสัยทัศน์ (Vision) จังหวัดระนอง

“เมืองท่องเที่ยวเชิงสุขภาพระดับชั้นนำในภูมิภาคเอเชีย”

พันธกิจกระทรวงการพัฒนาสังคมและความมั่นคงของมนุษย์

๑. พัฒนาคคนและสังคมให้มีคุณภาพเต็มศักยภาพและมีภูมิคุ้มกันต่อการเปลี่ยนแปลง
๒. สร้างเสริมเครือข่ายจากทุกภาคส่วนในการมีส่วนร่วมพัฒนาสังคม
๓. พัฒนาองค์ความรู้ ชีตความสามารถ และระบบการบริหารจัดการด้านการพัฒนาสังคม
๔. จัดระบบสวัสดิการที่เหมาะสมกับบริบทของประเทศไทย เพื่อให้ประชาชนมีหลักประกันและมีความมั่นคงในชีวิต

ประเด็นยุทธศาสตร์

- ๑ : เป็นเมืองท่องเที่ยวเชิงสุขภาพระดับชั้นนำ
- ๒ : การพัฒนาเศรษฐกิจชุมชนมั่นคงเข้มแข็งตามหลักปรัชญาของ เศรษฐกิจพอเพียง
- ๓ : เป็นเมืองน่าอยู่ที่ประชาชนมีสุขภาวะที่ดี และมีความมั่นคงปลอดภัย อย่างยั่งยืน
- ๔ : เป็นประตูการค้าผ่านแดนฝั่งอันดามัน



ข้อมูลทั่วไปจังหวัดระนอง

๑. ประวัติความเป็นมา

ระนอง หรือเมืองแร่นอง เดิมเป็นหัวเมืองเล็กๆ มีฐานะเป็นเมืองขึ้นของเมืองชุมพร มาตั้งแต่สมัยกรุงศรีอยุธยาเป็นราชธานีของไทย โดยแบ่งการปกครองออกเป็น ๒ เมือง คือ เมืองระนอง และเมืองตระ ซึ่งอยู่ในการปกครองของเมืองชุมพร เจ้าเมืองมีบรรดาศักดิ์เป็นหลวง เรียกชื่อตามนามเมืองว่า "หลวงระนอง" ครั้นต้นสมัยกรุงรัตนโกสินทร์ มีชาวจีนฮกเกี้ยน ชื่อ " คอซู้เจียง " ได้ยื่นขอประมูลอากรตีบุกในเขตเมืองระนองและเมืองตระ ซึ่งพระบาทสมเด็จพระนั่งเกล้าเจ้าอยู่หัวทรงโปรดอนุญาตพร้อมกับพระราชทานบรรดาศักดิ์ให้คอซู้เจียงเป็น หลวงรัตนเศรษฐี ดำรงตำแหน่งนายอากรเมืองตระ และ เมืองระนอง ในปี ๒๓๘๗ ตำแหน่งเจ้าเมืองระนองว่างลง เนื่องจากหลวงระนองป่วยถึงแก่กรรม พระบาทสมเด็จพระจอมเกล้าเจ้าอยู่หัวทรงพระกรุณาโปรดเกล้าฯ พระราชทานสัญญาบัตรเลื่อนบรรดาศักดิ์ หลวงรัตนเศรษฐี (คอซู้เจียง) ขึ้นเป็นพระรัตนเศรษฐี เป็นเจ้าเมืองระนอง เมื่อพม่าตกเป็นเมืองขึ้นของอังกฤษ และรัฐบาลอังกฤษได้จัดการปกครองหัวเมือง ที่ได้ไปจากพม่าเข้มงวดกวดขันขึ้น โดยลำดับมาถึงเขตต่อแดนพระราชอาณาเขตทางทะเลตะวันตก

ในเวลาต่อมาพระบาทสมเด็จพระจอมเกล้าเจ้าอยู่หัวทรงมีพระราชดำริว่าเมืองระนองและเมืองตระ เป็นเมืองขึ้นอยู่ในเมืองชุมพรจะรักษาราชการทางชายแดนไม่สะดวก จึงโปรดฯ ให้ยกเมืองตระและเมืองระนอง เป็นหัวเมืองจัตวาขึ้นตรงต่อกรุงเทพมหานครและทรงพระกรุณาโปรดเกล้าฯ ให้เลื่อนบรรดาศักดิ์พระรัตนเศรษฐี (คอซู้เจียง) ขึ้นเป็นพระยารัตนเศรษฐี เป็นผู้ว่าราชการเมืองระนอง เมื่อ พ.ศ. ๒๔๐๕ และ ในปี พ.ศ. ๒๔๒๐ สมัยพระบาทสมเด็จพระจุลจอมเกล้าอยู่หัว ได้รับพระราชทานบรรดาศักดิ์เป็นพระยาดำรงสุจริตมหิศรภักดี **ระนองมีฐานะเป็นหัวเมืองอิสระ** และต่อมาได้ยกฐานะเป็นจังหวัดและได้มีการยุบเมืองตระเป็นอำเภอ เรียกว่าอำเภอกระบุรี โดยให้ขึ้นกับจังหวัดระนองตั้งแต่นั้นมา **ระนองในอดีตนั้นมีความสำคัญในฐานะที่เป็นเมืองตีบุก** เมืองชายแดนเมืองคอคอดกระ และเมืองเสด็จประทับแรม ดังนี้

๑. เมืองตีบุก

ระนองมีทรัพยากรธรรมชาติที่มีชื่อเรียกกันในสมัยโบราณว่าตะกั่วดำหรือตีบุกอยู่ใต้แผ่นดินเป็นจำนวนมาก จึงมีความสำคัญในฐานะเป็นเมืองตีบุกมีแร่ตีบุกมีค่าอุดมสมบูรณ์ และเป็นเมืองแรกที่มีเจ้าของเหมืองแร่ (นายนอง) ได้รับพระราชทานบรรดาศักดิ์เป็นหลวงระนอง เจ้าเมืองคนแรก ซึ่งเป็นนายอากรแต่โบราณ ในการผูกขาดส่งอากรตีบุกให้รัฐบาล นับว่าได้มีบทบาทสำคัญในการสร้างความเจริญทางเศรษฐกิจของประเทศที่สำคัญต่อเนื่องมาจนถึงปัจจุบัน

๒. เมืองชายแดน

การที่ไทยต้องเสียดินแดนเมืองมะริดรวมทั้งเมืองมะลิวัลย์แก่อังกฤษและได้มีการปักปันเขตแดนไทยโดยใช้แม่น้ำกระบุรีเป็นเส้นกั้นพรมแดนในปี พ.ศ. ๒๔๔๒ มีผลให้เมืองระนอง และเมืองตระ ซึ่งมีฐานะเป็นอำเภอในปกครองของจังหวัดระนอง มีความสำคัญในฐานะเป็นเมืองชายแดนมีอาณาเขตติดต่อกับเมืองขึ้นของอังกฤษทางด้านทะเลตะวันตก และมีความสำคัญในฐานะเป็นศูนย์รวมของการไปมาหาสู่และซื้อขายสินค้าระหว่างไทยกับ



พม่าซึ่งเป็นเมืองขึ้นของอังกฤษ เมื่อพม่าได้รับเอกราชพ้นจากการเป็นเมืองขึ้นของอังกฤษการไปมาหาสู่และการซื้อขายสินค้าระหว่างคนไทยและพม่าทางชายแดนจังหวัดระนองนำความเจริญก้าวหน้าทางเศรษฐกิจ ให้จังหวัดชายแดนทั้งสองประเทศจนถึงปัจจุบัน

๓. เมืองคอคอดกระ

พื้นที่บริเวณคอคอดกระ เป็นผืนแผ่นดินที่กว้างหรือแคบที่สุดในแหลมมลายู ระยะทางประมาณ ๔๔ กิโลเมตร พื้นที่ด้านตะวันตกของบริเวณคอคอดกระ ตั้งอยู่ในเขตปกครองของเมืองตระ มาแต่เดิม ผืนแผ่นดินส่วนที่แคบที่สุดระหว่างทะเลตะวันตกและทะเลตะวันออกแห่งนี้ มีภูเขาสลับซับซ้อนมีทางลัดผ่านช่องเขาเพียงสายเดียว ในสมัยโบราณคอคอดกระ มีความสำคัญเป็นเส้นทางที่สำคัญทางเดียวที่พม่าใช้เป็นเส้นทางเดินทัพ ยกมาตีหัวเมืองปักษ์ใต้ฝั่งทะเลตะวันออก เมื่อฝรั่งเศสคิดจะขุดคลองกระจากเมืองตระไปออกเมืองชุมพร เพื่อความสะดวกรวดเร็วในการเดินเรือจากยุโรปไปเมืองจีนในแผ่นดินพระบาทสมเด็จพระจอมเกล้าเจ้าอยู่หัวคอคอดกระ จึงมีความสำคัญมากขึ้น หากสามารถขุดคลองได้สำเร็จ เรือเดินทะเลจากยุโรป จะผ่านคลองไปเมืองจีนได้ โดยไม่ต้องอ้อมแหลมมลายู ผลประโยชน์ทางการค้าของอังกฤษทางเมือง ปีนังและสิงคโปร์ และความจำเป็นทางด้านการทหารของอังกฤษ คงมีผลให้ไทยต้องเสียดินแดนทางแหลมมลายู ด้วยเหตุดังกล่าวประกอบกับการขุดคลองกระ จึงจำเป็นต้องขุดแม่น้ำกระบุรี ซึ่งเป็นเส้นกั้นพรมแดนไทยกับพม่าของอังกฤษให้กว้างลึกเข้าไปในดินแดนอันอยู่ในอำนาจของอังกฤษด้วย เมื่ออังกฤษไม่ยอม จึงขุดคลองคอคอดกระไม่ได้ ความคิดที่จะขุดคลองกระ จึง ล้มเลิกไป อังกฤษจึงได้กำหนดเป็นข้อผูกพันไว้ในสนธิสัญญาระหว่างไทยกับอังกฤษมิให้ไทยขุดคลองดังกล่าวโดยไม่ได้ได้รับความเห็นชอบจากของอังกฤษก่อน การขุดคลอง ณ บริเวณคอคอดกระ มีผลตอบแทนทางเศรษฐกิจสูง แต่กระทบต่อความมั่นคงของชาติทางด้านการทหาร บริเวณคอคอดกระเหมาะสมแก่การขุดคลองเพียงไร คุ่มค่าในการลงทุน แคไหนเป็นเรื่องที่ควรแก่การศึกษา คอคอดกระจึงยังอยู่ในความสนใจทั้งทางราชการและประชาชนมาจนถึงปัจจุบัน

๔. เมืองเสด็จประทับแรม

พระมหากษัตริย์ไทยในอดีต และพระบาทสมเด็จพระเจ้าอยู่หัวภูมิพลอดุลยเดช ตลอดจนพระบรมวงศานุวงศ์ ได้เสด็จพระราชดำเนินมาประทับแรม ณ จังหวัดระนอง ตามลำดับดังนี้ พระบาทสมเด็จพระจุลจอมเกล้าเจ้าอยู่หัว เสด็จเสียบมณฑลปักษ์ใต้ผ่านเมืองตระไปประทับแรม ณ พระที่นั่งรัตนรังสรรค์ บนเขานิเวศน์คีรี เมืองระนอง ๓ ราตรี ในปี พ.ศ. ๒๔๓๓ พระบาทสมเด็จพระมงกุฎเกล้าเจ้าอยู่หัว เสด็จเสียบมณฑลปักษ์ใต้ฝั่งตะวันตกประทับแรม ณ จังหวัดระนอง เมื่อ พ.ศ. ๒๔๖๐ พระบาทสมเด็จพระปกเกล้าเจ้าอยู่หัว เสด็จประพาสเมืองระนองและประทับแรม ณ จังหวัดระนอง ๓ ราตรี

ในปี พ.ศ. ๒๔๗๑ พระบาทสมเด็จพระเจ้าอยู่หัวภูมิพลอดุลยเดช และสมเด็จพระนางเจ้าฯ พระบรมราชินีนาถ เสด็จพระราชดำเนินทรงเยี่ยมราษฎรจังหวัดระนอง ประทับแรม ณ จังหวัดระนอง เมื่อวันที่ ๗ มีนาคม พ.ศ. ๒๕๐๒ สมเด็จพระเทพรัตนราชสุดาฯ สยามบรมราชกุมารี ได้เสด็จเยี่ยมราษฎรท้องที่จังหวัดระนองเป็นการส่วนพระองค์ และทรงลงพระปรมาภิไธยบนแผ่นศิลา ที่อำเภอกระบุรี รวมทั้งประทับแรม เป็นเวลา ๒ ราตรี เมื่อวันที่ ๒๙-๓๑ กรกฎาคม พ.ศ. ๒๕๓๑ และเมื่อวันที่ ๒๑ พฤษภาคม พ.ศ. ๒๕๓๖ สมเด็จพระเทพรัตนราชสุดาฯ สยามบรมราชกุมารี ได้เสด็จนำคณะ นักเรียนนายร้อยพระจุลจอมเกล้า มาทัศนศึกษาประกอบหลักสูตรวิชาประวัติศาสตร์ ณ จังหวัดระนอง



สภาพภูมิศาสตร์

จังหวัดระนองเป็นจังหวัดภาคใต้ตอนบน ด้านทิศตะวันตกติดกับทะเลอันดามันและสาธารณรัฐแห่งสหภาพเมียนมา โดยมีระยะทางห่างจากกรุงเทพมหานคร ผ่านทางหลวงแผ่นดินหมายเลข ๔ (ถนนเพชรเกษม) ประมาณ ๕๖๘ กิโลเมตร มีพื้นที่ประมาณ ๓,๓๒๔.๖๐ ตารางกิโลเมตร (๒,๐๗๗,๘๗๕ ไร่) เป็นพื้นที่ราบร้อยละ ๑๔ และภูเขาร้อยละ ๘๖ มีเกาะในทะเลอันดามันทั้งสิ้น ๖๒ เกาะ และมีอาณาเขตติดต่อกับจังหวัดใกล้เคียง ดังนี้

ทิศเหนือ ติดต่อกับ จังหวัดชุมพร

ทิศใต้ ติดต่อกับ จังหวัดพังงา และจังหวัดสุราษฎร์ธานี

ทิศตะวันออก ติดต่อกับ จังหวัดชุมพร และจังหวัดสุราษฎร์ธานี

ทิศตะวันตก ติดต่อกับ สาธารณรัฐแห่งสหภาพเมียนมา และทะเลอันดามัน

๒. ลักษณะภูมิประเทศ

จังหวัดระนองมีลักษณะรูปร่างเรียวยาว จากทิศเหนือสุดจดใต้สุดยาว ๑๖๙ กิโลเมตร มีส่วนที่กว้างที่สุดที่เป็นพื้นดิน ประมาณ ๒๕ กิโลเมตร ส่วนที่แคบที่สุดอยู่ที่คอคอดกระ อำเภอกระบุรี กว้าง ๙ กิโลเมตร ซึ่งถือเป็นส่วนที่แคบที่สุดในแหลมมลายู ลักษณะภูมิประเทศส่วนใหญ่เป็นภูเขาสลับซับซ้อน และมีป่าปกคลุมทางทิศตะวันออกของจังหวัด พื้นที่ลาดเอียงลงสู่ทะเลอันดามันทางทิศตะวันตก ภูเขาที่สูงที่สุดของจังหวัด คือ ภูเขาพ่อตา โขงโดง สูง ๑,๗๐๐ ฟุต มีหมู่เกาะกระจายในทะเลอันดามัน จำนวน ๖๒ เกาะ และมีแม่น้ำกระบุรีกั้นพรมแดนไทยกับสาธารณรัฐแห่งสหภาพเมียนมา

๓. ลักษณะภูมิอากาศ

จังหวัดระนองเป็นจังหวัดที่ฝนตกชุกที่สุดของประเทศไทย จนได้ชื่อเมืองว่า “ฝนแปดแดดสี่” เนื่องจากได้รับอิทธิพลจากมรสุมทั้งสองด้าน ปริมาณน้ำฝนเฉลี่ย ๓,๖๙๑.๘๐-๕,๓๓๐.๗๐ มิลลิเมตรต่อปี ฝนตกมากที่สุดในเดือนพฤษภาคม-ตุลาคม เฉลี่ยเดือนละ ๒๐ วัน อุณหภูมิสูงสุดเฉลี่ย ๓๙.๕ องศาเซลเซียส อุณหภูมิต่ำสุดเฉลี่ย ๑๖.๕ องศาเซลเซียส และมีฤดูกาลเพียง ๒ ฤดู ฤดูร้อน ได้รับอิทธิพลจากมรสุมตะวันออกเฉียงใต้ เริ่มตั้งแต่เดือนกุมภาพันธ์-พฤษภาคม ฤดูฝน ได้รับอิทธิพลจากมรสุมตะวันตกเฉียงใต้ ฝนตกมากที่สุด เริ่มตั้งแต่เดือนพฤษภาคม-ตุลาคม ได้รับอิทธิพลจากมรสุมตะวันออกเฉียงเหนือ อุณหภูมิลดลง และมี ฝนตกทั่วไปตามชายฝั่ง ตั้งแต่เดือนตุลาคม-กุมภาพันธ์



๔. ข้อมูลการปกครอง

ตารางที่ ๔.๑ แสดงจำนวนเขตการปกครองพื้นที่จังหวัดระนอง

(หน่วย:แห่ง)

จังหวัด	อำเภอ	ตำบล	หมู่บ้าน	อบจ.	เทศบาลนคร	เทศบาลเมือง	เทศบาลตำบล	อบต.
ระนอง	๕	๓๐	๑๗๘	๑	-	๒	๑๐	๑๘

ตารางที่ ๔.๒ : แสดงการแบ่งเขตการปกครองของจังหวัดระนองจำแนกรายอำเภอ

อำเภอ	พื้นที่ (ตร.กม.)	ห่างจากจังหวัด (กม.)	ตำบล	หมู่บ้าน	เทศบาล		อบต.	ชุมชน
					เมือง	ตำบล		
เมืองระนอง	๗๑๓.๗๒๓	๐	๙	๓๙	๒	๕	๔	๑๙
ละอุ่น	๗๔๘.๕๔๖	๓๔	๗	๓๐	-	๑	๓	-
กะเปอร์	๖๕๗.๖๘๘	๕๓	๕	๓๔	-	๑	๔	-
กระบุรี	๗๘๓.๐๑๐	๖๒	๗	๖๐	-	๒	๖	-
สุขสำราญ	๓๙๕.๐๗๘	๙๔	๒	๑๕	-	๑	๑	-
รวม	๓,๒๙๘.๐๔๕	๒๔๓	๓๐	๑๗๘	๒	๑๐	๑๘	๑๙

๕. ด้านประชากร

ตารางที่ ๕.๑ แสดงจำนวนประชากรแยกตามช่วงอายุ จำแนกตามเพศ และจังหวัด

(หน่วย : คน)

จังหวัด	อายุ ๐-๑๗ ปี			อายุ ๑๘ - ๒๕ ปี			อายุ ๒๖ - ๕๙ ปี			อายุ ๖๐ ปีขึ้นไป		
	ชาย	หญิง	รวม	ชาย	หญิง	รวม	ชาย	หญิง	รวม	ชาย	หญิง	รวม
ระนอง	๒๔,๘๔๖	๒๓,๓๓๙	๔๘,๕๘๕	๑๑,๔๘๗	๑๐,๔๙๓	๒๑,๙๘๐	๔๗,๒๗๔	๔๖,๐๔๐	๙๓,๓๑๔	๑๔,๕๒๙	๑๖,๑๖๕	๓๐,๖๙๔

๖. ด้านศาสนา ประเพณี วัฒนธรรม และข้อมูลชาติพันธุ์

ตารางที่ ๖.๑ แสดงจำนวนศาสนา จำแนกตามอำเภอ ปี ๒๕๖๔

อำเภอ	ศาสนสถาน (แห่ง)		
	ศาสนาพุทธ	ศาสนาอิสลาม	ศาสนาคริสต์
เมืองระนอง	๓๖	๑๒	๓
ละอุ่น	๑๘	-	-
กะเปอร์	๑๘	๖	-
กระบุรี	๓๒	-	๒
สุขสำราญ	๔	๑๔	-
รวม	๑๐๘	๓๒	๕



ประเพณีและวัฒนธรรม

(๑) **ประเพณีสวดกลางบ้าน** เนื่องจากในสมัยอดีตได้เกิดโรคไข้ทรพิษติดต่อมาถึงชาวบ้านในจังหวัดระนอง โดยมีความเชื่อว่าโรคดังกล่าวมาจากคนต่างถิ่นที่ได้เดินทางเข้ามาอาศัยในพื้นที่จังหวัดระนอง ทำให้มีคนล้มตายเป็นจำนวนมาก ผู้คนในสมัยนั้นต่างมีความเชื่อกันว่าผู้ที่ล้มตาย " ถูกผี " ดังนั้น จึงได้จัดพิธีสวดกลางบ้านเพื่อสะเดาะเคราะห์ โดยการสร้างปะรำพิธี นิมนต์พระมาสวด ๓ ค่ำ สวดภาณยักษ์ รุ่งเช้าจะนำอาหารไปถวายพระ มีการทำแพเป็นรูปเสือ ชาวบ้านจะเอาสิ่งที่ใช้ในชีวิตประจำวัน เช่น ผม เสื้อผ้า กางเกง ไปใส่ในแพ หรืออาจจะเอาข้าวสาร กะปิ เกลือ ใส่ลงไปในแพ ถือว่าเป็นการสะเดาะเคราะห์ เมื่อครบ ๓ วัน ชาวบ้านก็จะนำแพไปลอยหลังจากที่พระสวดเสร็จ กำหนดจัดงานประมาณเดือนมกราคม-เมษายนของทุกปี สถานที่จัดงาน บ้านหวาง ตำบลหวาง อำเภอเมืองระนอง จังหวัดระนอง บ้านบางรีน ตำบลบางรีน อำเภอเมืองระนอง จังหวัดระนอง

(๒) **งานประเพณีขึ้นถ้ำพระขยงค์** งานประเพณีขึ้นถ้ำพระขยงค์ กำหนดจัดขึ้นในช่วงเทศกาลตรุษจีน บริเวณถ้ำพระขยงค์ ตำบลลำเลียง อำเภอกระบุรี จังหวัดระนอง เพื่อให้ประชาชนเข้าไปสักการะสิ่งศักดิ์สิทธิ์ ชมความสวยงามของถ้ำ และมีพันธุ์ไม้หายาก ซึ่งเชื่อกันว่ามีผู้นำมาปลูกไว้เป็นเวลานานแล้ว นอกจากนี้ ยังได้จัดให้มีขบวนแห่ตำนานเมืองกระบุรี เพื่อย้อนรอยประวัติศาสตร์ที่เกี่ยวข้องกับตำนานเมืองระนองสำหรับกิจกรรมอื่น ๆ ในงาน ประกอบด้วย การแข่งขันจับมัดตุ๋ม แข่งขันสับใบจาก มัดใบจาก ม้วนใบจาก ลอกใบจาก รวมถึง การจำหน่ายผลิตภัณฑ์ชุมชน นอกจากนี้ ในภาคกลางคืนยังได้มีการประกวดคนดีศรีเมืองกระบุรี การประกวดขับร้องเพลงและการแสดงแสงสีเสียงตำนานถ้ำพระขยงค์ ซึ่งได้รับความสนใจจากประชาชนในพื้นที่ และนักท่องเที่ยวทั้งไทยและเมียนมาร์ร่วมเที่ยวชมงานอย่างคึกคัก สถานที่จัดงาน ถ้ำพระขยงค์ ตำบลลำเลียง อำเภอกระบุรี จังหวัดระนอง

(๓) **งานมหัศจรรย์ถนนเรื่องราวราษฎร์ (Amazing Ruangraj)** งานมหัศจรรย์ถนนเรื่องราวราษฎร์ เริ่มต้นจากแนวคิดของเทศบาลเมืองระนองร่วมกับสมาคมนักเรียนเก่าโรงเรียนหมิงซิน และชาวไทยเชื้อสายจีนในจังหวัดระนอง โดยองค์กรต่าง ๆ ได้เล็งเห็นถึงความสำคัญในการที่จะเฉลิมฉลองและสืบสานวัฒนธรรมประเพณีตรุษจีนของชาวไทยเชื้อสายจีนในจังหวัดระนอง รวมทั้ง ส่งเสริมการค้าขายให้เกิดการหมุนเวียนของเศรษฐกิจที่ดีและก่อให้เกิดรายได้แก่ชาวจังหวัดระนอง การจัดงานดังกล่าวได้กำหนดให้มีการปิดถนนเรื่องราวราษฎร์ ซึ่งถือเป็นย่านใจกลางของเมืองระนอง โดยเริ่มปิดถนนตั้งแต่สี่แยกตลาดเก่าถึงสามแยกรัตนสิน ตั้งแต่เวลา ๑๗.๐๐ ถึง ๒๔.๐๐ น. ในช่วงงานตรุษจีนของแต่ละปี โดยกำหนดจัดเป็นเวลา ๓ ค่ำ ภายในงานมีการตกแต่งประดับโคมไฟ การจัดขบวนประตุงานเป็นแบบประเพณีจีน เพื่อแสดงเอกลักษณ์การท่องเที่ยวเชิงอนุรักษ์ในเทศกาลตรุษจีน การเชิดสิงโตจัดแสดงดนตรี การออกร้านจำหน่ายสินค้าของห้างร้านต่าง ๆ โดยนำสินค้าอุปโภค บริโภค ลดล้างสต็อก รวมทั้งสินค้าที่เป็นภูมิปัญญาท้องถิ่นมาขายในราคาถูก ซึ่งได้รับความสนใจจากชาวระนองและนักท่องเที่ยวชาวต่างชาติเป็นจำนวนมาก สถานที่จัดงาน ถนนเรื่องราวราษฎร์ อำเภอเมืองระนอง จังหวัดระนอง

(๔) **งานอาบน้ำแร่ แลระนอง** จังหวัดระนองได้ชื่อว่า “เมือง ๓ น้ำ ” ประกอบด้วย น้ำตก น้ำแร่ และน้ำทะเล นอกจากนั้น ยังมีป่าธรรมชาติกลางเมือง ซึ่งทำให้อากาศบริสุทธิ์ เหมาะแก่การพักผ่อนที่ดีต่อสุขภาพกายและจิตใจ อีกทั้ง ยังมีอาหารการกินที่อุดมสมบูรณ์ พืชผัก ผลไม้และอาหารทะเลปลอดสารพิษ ด้วยคุณสมบัติดังกล่าวจึงทำให้ระนองเป็นจังหวัดที่มีความพร้อมในการเป็นเมืองแห่งสุขภาพที่น่าเดินทางมาพักผ่อนและท่องเที่ยว และ



เพื่อเป็นการแบ่งปันความสุขนี้แก่ผู้เดินทางมาเยี่ยมเยียน จังหวัดระนองกำหนดจัดงาน “อาบน้ำแร่และระนอง” ขึ้น เพื่อเป็นการประชาสัมพันธ์แหล่งท่องเที่ยวและกิจกรรม ทางการท่องเที่ยวจังหวัดระนอง สร้างความรู้ ศึกษาด้านการท่องเที่ยวของจังหวัด ไม่ว่าจะเป็นด้านแหล่งท่องเที่ยวที่โดดเด่น ประเพณีวัฒนธรรมที่งดงามของ ชาวระนอง รวมไปถึงการสร้างรายได้ให้กับประชาชนในพื้นที่งาน “อาบน้ำแร่ และระนอง” กำหนดจัดขึ้นในช่วง สัปดาห์ที่ ๓ ของเดือนมีนาคมทุกปี สำหรับกิจกรรมที่น่าสนใจภายในงาน ประกอบด้วย ตลาดย้อนยุค เทศกาล น้ำแร่การส่งเสริมธุรกิจสปา การจัดแสดงศิลปวัฒนธรรม เอกลักษณ์ไทย –เมียนมาการจำหน่ายสินค้า OTOP เทศกาลเมนูพื้นบ้านอาหารพื้นเมือง การประกวดร้องเพลง และการแสดงดนตรีและดนตรีพื้นบ้าน และการ ประกวดธิดาแร่ระนอง สถานที่จัดงาน ลานเอนกประสงค์สำนักงานเทศบาลเมืองระนอง และสวนสุขภาพ จังหวัด ระนอง

(๕) งานสัปดาห์ส่งเสริมพระพุทธศาสนาเนื่องในเทศกาลวันวิสาขบูชาและสมโภชน์พระเจดีย์ดาดู การ จัดงานจัดงานสัปดาห์ส่งเสริมพระพุทธศาสนาและสมโภชพระเจดีย์ดาดู จังหวัดระนอง เป็นกิจกรรมหนึ่งในอันที่จะ สืบทอดเจตนารมณ์และรักษาขนบธรรมเนียมประเพณีอันดีงามของพุทธศาสนิกชน โดยเฉพาะอย่างยิ่งเพื่อจรโลง พระพุทธศาสนาอันเป็นศาสนาประจำชาติไทย ให้วัฒนาถาวรคู่ชาติไทยตลอดไป เนื่องจากศาสนาเป็นแนวทาง ดำเนินชีวิต ซึ่งมนุษย์สามารถนำไปยึดถือปฏิบัติ ตามคำสอนนั้นด้วยความเคารพเลื่อมใส และศรัทธา เป็นที่ยึด เหนี่ยวจิตใจของมนุษย์เป็นบ่อเกิดแห่งการศึกษา ขนบธรรมเนียม ประเพณีอันดีงาม และก่อให้เกิดความสามัคคี ของหมู่คณะและในหมู่มนุษยชาติ สำหรับกิจกรรมต่าง ๆ ภายในงาน เป็นการมุ่งส่งเสริมให้เด็ก เยาวชนและ ประชาชน ได้มีส่วนร่วมในการจรโลงพระพุทธศาสนา ประกอบด้วย

๑. การจัดขบวนแห่ผ้าห่มพระเจดีย์ดาดู
๒. การแสดงตนเป็นพุทธมามกะ
๓. การแข่งขันวาดภาพพระบายสีพุทธประวัติ
๔. การแข่งขันตอบปัญหาธรรมะ
๕. การแข่งขันเขียนพุทธศาสนสุภาษิต
๖. การจัดนิทรรศการเนื่องในวันวิสาขบูชา

สถานที่จัดงาน วัดสุวรรณคีรีวิหาร พระอารามหลวง จังหวัดระนอง

(๖) งานเทศกาลถือศีลกินเจ งานสำคัญของชาวไทยเชื้อสายจีนในจังหวัดระนอง กำหนดจัดขึ้นเป็นประจำ ทุกปี โดยกำหนดเอาวันตามจันทรคติ คือเริ่มต้นตั้งแต่วันขึ้น ๑ ค่ำ ถึง ขึ้น ๙ ค่ำ เดือน ๙ ตามปฏิทินจีนการจัดงาน ดังกล่าว พบกับ การสักการะกงจ้อคอซู้เจียง ซึ่งเป็นเจ้าเมืองระนอง รวมถึงการเชิดสิงโตกวางเจา มังกรทอง พร้อม เชิญพระจีนประทับทรง และจัดพิธีริ้วขบวนอย่างยิ่งใหญ่ ทั้งพระจีน ม้าทรง รี้วธง ป้ายผ้า ไปยังถนนสายเรื่อง ราชภู่ โดยไปสิ้นสุดที่ลานเอนกประสงค์หน้าเทศบาลเมืองระนอง ทั้งนี้ จะได้พบกับพิธีเปิดงานเทศกาลกินเจอย่าง เป็นทางการ รวมถึงการทำพิธี "เวียนรูป" และข้ามสะพานสะเดาะเคราะห์ สำหรับการจัดงานครั้งนี้มีวัตถุประสงค์ เพื่อให้ประชาชนได้มีโอกาสปฏิบัติกิจตามศรัทธา ถือศีลกินเจ สร้างบุญเสริมบารมีแก่ชีวิต อีกทั้งยังเป็นการ ขับเคลื่อนเศรษฐกิจ และกระจายรายได้ในท้องถิ่น ส่งเสริมและประชาสัมพันธ์การท่องเที่ยวของจังหวัดระนอง สถานที่จัดงาน ลานเอนกประสงค์เทศบาลเมืองระนอง



(๓) ประเพณีเสด็จพระแข่งเรือ อำเภอกะบุรี จัดขึ้นในช่วงออกพรรษาของทุกปี ณ บริเวณแม่น้ำกระบุรี ซึ่งประชาชนมีความเชื่อที่ว่าเป็นวันที่พระพุทธรูปได้เสด็จกลับมาจากสวรรค์ชั้นดาวดึงส์ ลงมาสู่เมืองสังกัสสะ ในชมพูทวีป พุทธศาสนิกชนจึงเดินทางไปรับเสด็จเป็นจำนวนมาก ซึ่งการเดินทางที่สะดวกในสมัยนั้น คือ ทางน้ำ จึงมีโอกาสดำเนินประเพณีแข่งเรือซึ่งกันและกัน และต่อมาจึงเกิดเป็นประเพณีแห่พระแข่งเรือขึ้น การจัดงานเสด็จพระแข่งเรือเป็นการอนุรักษ์สืบสานประเพณีวัฒนธรรมท้องถิ่นที่สืบทอดมาจนถึงปัจจุบัน อีกทั้ง การจัดงานดังกล่าวยังเป็นการส่งเสริมให้เกิดความรักความสามัคคี ระหว่างประชาชนในท้องถิ่นและราษฎรทางฝั่งประเทศเมียนมา ที่อาศัยอยู่บริเวณริมแม่น้ำกระบุรี อันเป็นการช่วยส่งเสริมการท่องเที่ยวของจังหวัดระนองได้เป็นอย่างดี

(๔) ประเพณีตักบาตรเทโว วัดบ้านหงาว วันออกพรรษา หรือเรียกอีกอย่างหนึ่งว่า “วันมหาปวารณา” เป็นวันที่เปิดโอกาสให้พระภิกษุสงฆ์ด้วยกันว่ากล่าวตักเตือนกันได้ด้วยเมตตาจิต มีการบำเพ็ญกุศล เช่น ทำบุญตักบาตร ฟังพระธรรมเทศนา และร่วมกุศลกรรม “ตักบาตรเทโว” ซึ่งเป็นวันที่พระพุทธรูปเสด็จกลับจากการโปรดพระพุทธรูปมารดา จากความสำคัญของวันออกพรรษาดังกล่าวทำให้วัดบ้านหงาวได้จัดงานประเพณีตักบาตรเทโวขึ้น เพื่อเป็นการส่งเสริมงานประเพณี วัฒนธรรม และสร้างจิตสำนึกให้ประชาชนได้เข้ามามีบทบาทและมีส่วนร่วมในการทำกิจกรรมด้านศาสนา สร้างความรักความสามัคคีของคนในชุมชน รวมทั้ง เพื่อเป็นการอนุรักษ์วัฒนธรรมที่ดีงามสำหรับประเพณีตักบาตรเทโว ณ วัดบ้านหงาว ได้สืบทอดมาเป็นประจำทุกปีโดยมีความโดดเด่นด้วยเอกลักษณ์ที่ต่างกับวัดอื่นๆ ในจังหวัดระนองเนื่องจากการตักบาตรเทโวของวัดบ้านหงาวมีบันไดจากยอดเขาเข้าสู่บริเวณวัด เสมือนหนึ่งยอดเขาพระสิเนรุราชในสวรรค์ชั้นดาวดึงส์ที่เทวดาเนรมิตบันไดแก้วให้พระพุทธรูปเสด็จลงมาสู่โลกมนุษย์ จึงเป็นวัดแรกและแห่งเดียวในจังหวัดระนองที่มีพระภิกษุสามเณรเดินลงจากยอดเขาเพื่อรับบิณฑบาตอาหาร นอกจากนี้ ภายในงานตักบาตรเทโววัดบ้านหงาว ยังมีกิจกรรมอื่นๆ ที่หลากหลาย เช่น การสาธิต/จำหน่ายอาหารพื้นบ้าน การสาธิต/จำหน่ายภูมิปัญญาช่างฝีมือพื้นบ้าน การแข่งขันร่อนแร่การจำลองวิถีชีวิตของชุมชนตำบลหงาวในอดีต การแสดงศิลปะการแสดงพื้นบ้านในจังหวัดระนอง

(๕) งานประเพณีลอยกระทง จังหวัดระนอง จัดขึ้น ณ บริเวณลานอเนกประสงค์เทศบาลเมืองระนอง วัตถุประสงค์เพื่อส่งเสริมและอนุรักษ์ประเพณีลอยกระทงบำรุงรักษาศิลปะและวัฒนธรรมอันดีงามของท้องถิ่น และเพื่อให้เยาวชน ประชาชน ได้ตระหนักถึงความสำคัญ มีความภาคภูมิใจในคุณค่าวัฒนธรรมไทยช่วยส่งเสริมการท่องเที่ยวของจังหวัดระนอง สำหรับภายในงานมีการจัดพิธีเจริญพระพุทธมนต์ การจัดนิทรรศการให้ความรู้เกี่ยวกับประเพณีลอยกระทง และการแสดงของนักเรียนโรงเรียนต่างๆ รวมถึงการแสดงดนตรีจากศิลปิน การจัดเครื่องเล่นละสวนสนุกสำหรับเด็ก

(๖) งานอาบน้ำเพ็ญ@ระนอง จัดขึ้นในช่วงเทศกาลวันลอยกระทง (วันขึ้น ๑๕ ค่ำ เดือน ๑๒) ทั้งนี้ มีความเชื่อกันมาแต่โบราณว่า เป็นการอาบน้ำชำระบาป และขจัดสิ่งชั่วร้ายทั้งหลายให้หายไปจากจิตใจและร่างกาย เพื่อเป็นการสร้างเสริมบารมีและสิริมงคลแก่ชีวิต ถือเป็นพิธีศักดิ์สิทธิ์ของตนเองและครอบครัว จะทำให้กันในวันพระจันทร์เต็มดวงของวันขึ้น ๑๕ ค่ำ เดือน ๑๒ ในหนึ่งปีจะมีเพียงวันเดียวที่ทำพิธีอาบน้ำเพ็ญ สำหรับกิจกรรมในงาน จะพบกับ “พิธีอาบน้ำเพ็ญ” ซึ่งเป็นพิธีเก่าแก่จากตำราโบราณโดยน้ำที่ใช้จะนำมาจากบ่อน้ำแร่ร้อนรักษะวาริน ซึ่งผ่านพิธีพุทธาภิเษกโดยพระเกจิรวมถึงชมกิจกรรมด้านวัฒนธรรมอื่นๆ ประกอบด้วย ตลาดย้อนยุค สาธิตและ



จำหน่ายอาหารพื้นเมืองและของดีจาก ๕ อำเภอ บูธแสดงสินค้าโอท็อป การแสดงดนตรีไทยของเด็กและเยาวชน การแสดงนาฏศิลป์บนลานเวทีอนุสาวรีย์ท้าวสุรนารี

(๑๑) ถนนคนเดิน (Walking Street) เป็นหนึ่งในแนวคิดการพัฒนาเมืองและการกำหนดใช้พื้นที่เมืองให้สอดคล้องกับวิถีชีวิตชุมชน ซึ่งเป็นแนวทางการพัฒนาการและการใช้ประโยชน์พื้นที่ในเมือง รวมทั้งยังเป็นการส่งเสริมการท่องเที่ยวเพื่อให้เป็นที่รู้จักในฐานะแหล่งรวมงานศิลปะ วรรณศิลป์ จิตรกรรม ฯลฯ การจัดงานถนนคนเดินเมืองระนอง เป็นการสนับสนุนให้ระนองเป็นเมืองน่าอยู่และมีคุณภาพชีวิตที่ดีไปพร้อมๆ กับการเป็นเมืองท่องเที่ยวที่เปี่ยมไปด้วยศักยภาพและกิจกรรม “ถนนคนเดิน” เป็นอีกกิจกรรมหนึ่งที่สอดคล้องและตอบรับทางการส่งเสริมการท่องเที่ยวของจังหวัด และชุมชน ถือเป็นการปลุกวัฒนธรรมของพื้นที่ให้มีชีวิตชีวาอีกครั้ง เป็นการ “คืนชีวิตให้ชุมชน คืนถนนให้คนเดิน” สำหรับสถานที่จัดงานกำหนด ณ บริเวณถนนเรืองราษฎร์ (สามแยกรัตนสิน) ถึงธนาคารออมสินเก่า (สามแยกพม่า) ทุกวันเสาร์ของเดือนธันวาคม – เมษายน ทุกปี เริ่มกิจกรรมตั้งแต่ เวลา ๑๗.๐๐ – ๒๒.๐๐ น. กิจกรรมภายในงานถนนคนเดินเมืองระนอง ประกอบด้วย การแสดงศิลปะพื้นบ้าน การละเล่นพื้นบ้าน และภูมิปัญญาท้องถิ่น ในจังหวัดระนอง กิจกรรมรณรงค์ประชาสัมพันธ์ส่งเสริมการท่องเที่ยวทางวัฒนธรรมของจังหวัดระนอง การจำหน่ายผลิตภัณฑ์ท้องถิ่น

๗. ด้านสาธารณสุข

ตารางที่ ๗.๑ แสดงจำนวนหน่วยบริการสาธารณสุข ภาครัฐและภาคเอกชน จังหวัดระนอง

(หน่วย: แห่ง)

จังหวัด	โรงพยาบาลสังกัดภาครัฐ (แห่ง)					โรงพยาบาลสังกัดเอกชน (แห่ง)
	รพศ.	รพท.	รพช.	รพ.สต.	อื่นๆ	
ระนอง	-	๑	๔	๔๗	๑	๑

หมายเหตุ. รพศ.=โรงพยาบาลศูนย์
 รพท. = โรงพยาบาลทั่วไป
 รพช. = โรงพยาบาลชุมชน
 รพ.สต. = โรงพยาบาลส่งเสริมสุขภาพตำบล
 สอน = สถานีอนามัยเฉลิมพระเกียรติฯ

ตารางที่ ๗.๒ แสดงจำนวนประชากรต่อแพทย์รายจังหวัด

(หน่วย : คน)

จังหวัด	แพทย์	ประชากร	ประชากรต่อแพทย์
ระนอง	๖๔	๑๙๔,๕๗๓	๑ : ๓,๐๔๐

๘. ด้านการศึกษา

ตารางที่ ๘.๑ จำนวนเด็กในระบบการศึกษา

(หน่วย:คน)

ที่	สังกัด	จำนวน (คน)
๑	สำนักงานเขตพื้นที่การศึกษาประถมศึกษาระนอง	๑๖,๒๔๘
๒	สำนักงานเขตพื้นที่ศึกษามัธยมศึกษาพังงา ภูเก็ต ระนอง	๖,๔๙๙
๓	สำนักงานการศึกษานอกระบบและการศึกษาตามอัธยาศัยจังหวัดระนอง (ต่ำกว่า ๑๘ ปี)	๕๓๒
๔	สำนักงานคณะกรรมการส่งเสริมการศึกษาเอกชน	๔,๓๕๗
๕	สำนักงานคณะกรรมการการอาชีวศึกษา (จังหวัดระนอง)	๒,๔๗๒
๖	ศูนย์การศึกษาพิเศษประจำจังหวัดระนอง	๑๙๑
๗	โรงเรียนราชประชานุเคราะห์ ๓๘	๔๑๐
๘	โรงเรียนพระปริยัติธรรมวัดตะโปทาราม	๑๘
๙	สถานรับเลี้ยงเด็กเอกชน (พมจ.ระนอง)	๔๙
๑๐	ศูนย์พัฒนาเด็กเล็ก	๒,๔๗๖
๑๑	องค์การบริหารส่วนจังหวัดระนอง	๒๕๖
๑๒	เทศบาลเมืองระนอง	๑,๗๑๗
รวม		๓๕,๒๒๕

ตารางที่ ๘.๒ จำนวนเด็กที่ออกจากระบบการศึกษากลางคัน

(หน่วย:คน)

ที่	สังกัด	จำนวน (คน)
๑	สำนักงานเขตพื้นที่การศึกษาประถมศึกษาระนอง	๘๑
๒	สำนักงานการศึกษานอกระบบและการศึกษาตามอัธยาศัยจังหวัดระนอง	๑๖
๓	สำนักงานคณะกรรมการส่งเสริมการศึกษาเอกชน	๑๙
๔	สำนักงานคณะกรรมการการอาชีวศึกษา (จังหวัดระนอง)	๔๒
รวม		๑๕๘



๙. ด้านแรงงาน

ตารางที่ ๙.๑ สภาวะการมีงานทำของประชากรในจังหวัดระนอง ปี ๒๕๖๔ (อายุ ๑๕ ปีขึ้นไป)

(หน่วย:คน)

จังหวัด	สถานภาพแรงงาน	ชาย	หญิง	รวม
ระนอง	ประชากรอายุ ๑๕ ปี ขึ้นไป	๑๐๓,๗๐๑	๑๐๒,๒๘๔	๒๐๕,๙๘๕
	ผู้อยู่ในกำลังแรงงาน	๘๖,๔๔๕	๕๓,๒๕๙	๑๓๙,๗๐๔
	-ผู้มีงานทำ	๘๔,๐๘๐	๕๑,๔๖๐	๑๓๕,๕๔๐
	-ผู้ว่างงาน	๒,๒๒๒	๑,๗๙๙	๔,๐๒๑
	-กำลังแรงงานที่รอฤดูกาล	๑๔๓	-	๑๔๓
	ผู้ไม่อยู่ในกำลังแรงงาน	๑๗,๒๕๖	๔๙,๐๒๕	๖๖,๒๘๑
	-ทำงานบ้าน	๓๕๐	๒๙,๗๙๒	๓๐,๑๔๒
	-เรียนหนังสือ	๖,๓๓๗	๘,๘๓๔	๑๕,๑๗๑
	-อื่นๆ	๑๐,๕๗๐	๑๐,๓๙๙	๒๐,๙๖๙

ตารางที่ ๙.๒ จำนวนคนต่างด้าวที่ได้รับอนุญาตทำงานคงเหลือ พ.ศ.๒๕๖๐-๒๕๖๔ ของจังหวัดระนอง

(หน่วย: คน)

จังหวัด	๒๕๖๐	๒๕๖๑	๒๕๖๒	๒๕๖๓	๒๕๖๔
ระนอง	๔๐,๕๐๑	๔๑,๒๖๙	๓๖,๒๐๖	๓๒,๓๙๗	๓๒,๔๙๔

๑๐. ด้านเศรษฐกิจและรายได้

ผลิตภัณฑ์มวลรวม

ตารางที่ ๑๐.๑ แสดงการขยายตัวของผลิตภัณฑ์มวลรวมจังหวัด (ล่าสุด)

จังหวัด	อัตราการขยายตัว GPP (ร้อยละ)		
	ปี ๒๕๖๐	ปี ๒๕๖๑	ปี ๒๕๖๒
ระนอง	๓.๐	๗.๔	-๖.๘

ตารางที่ ๑๐.๒ แสดงผลิตภัณฑ์จังหวัดต่อหัว (GPP per capita) ปี ๒๕๖๒ (ล่าสุด)

จังหวัด	บาทต่อปี
ระนอง	๑๐๑,๘๒๒



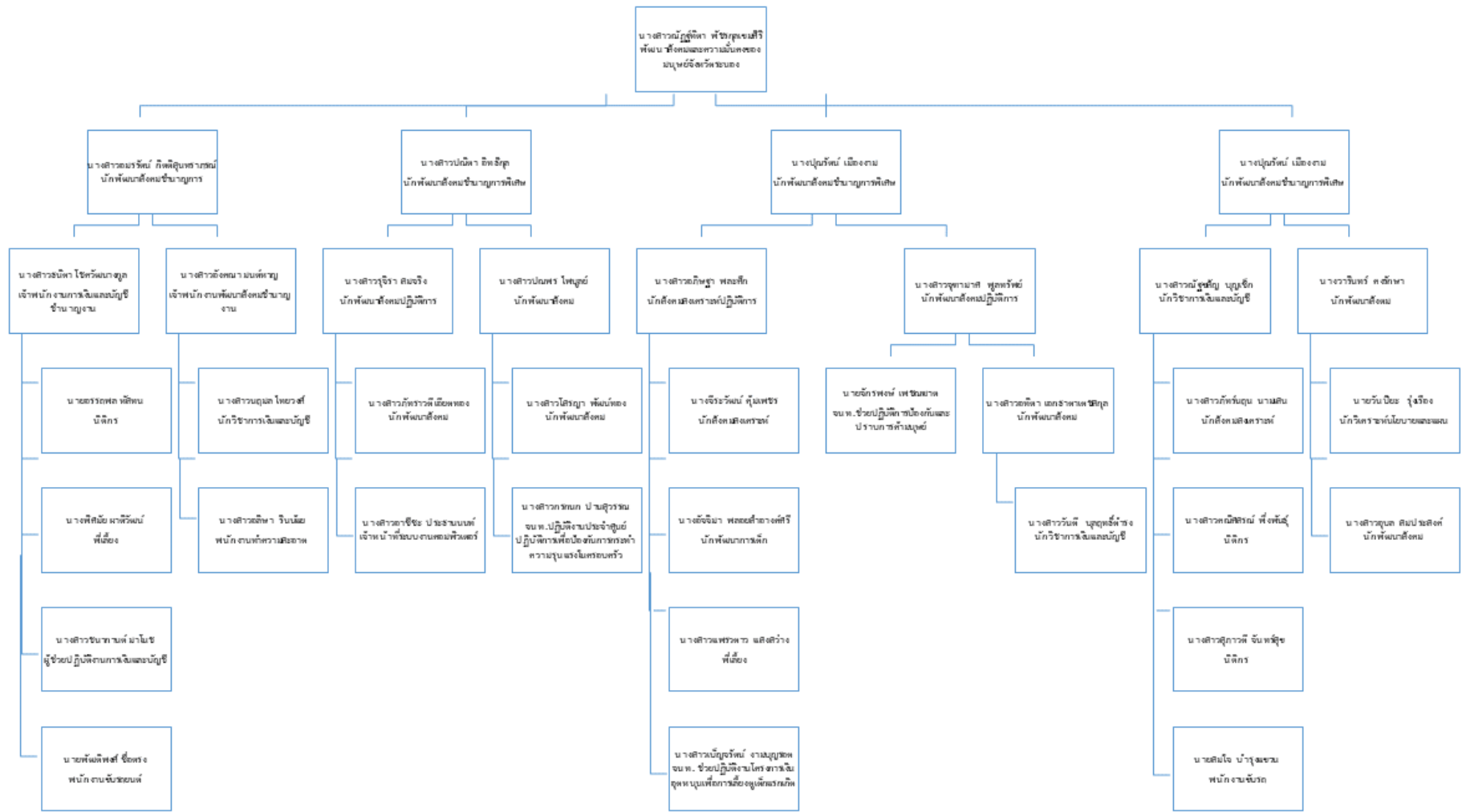
๑๑. ด้านภาคีเครือข่าย

ตารางที่ ๑๑.๑ แสดงจำนวนองค์กรภาคีเครือข่าย

องค์กร	จำนวน
องค์กรสาธารณประโยชน์ ตาม พ.ร.บ. ส่งเสริมการจัดสวัสดิการสังคม	๒๖ องค์กร
องค์กรสวัสดิการชุมชน ตาม พ.ร.บ. ส่งเสริมการจัดสวัสดิการสังคม	๔๖ องค์กร
กองทุนสวัสดิการสังคม	๑ กองทุน
สภาเด็กและเยาวชน	๓๐ แห่ง (๘ เทศบาล/๒๒ ตำบล)
องค์กรคนพิการ	๗ แห่ง
ศูนย์บริการคนพิการทั่วไป	๙ แห่ง
ศูนย์พัฒนาคุณภาพชีวิต และส่งเสริมอาชีพของผู้สูงอายุ (ศพอส.)	๑๑ ศูนย์
ศูนย์พัฒนาครอบครัวในชุมชน (ศพค.)	๓๐ ศูนย์
อาสาสมัครพัฒนาสังคมและความมั่นคงของมนุษย์ (อพม.)	๑,๗๒๓ คน
โครงการบ้านพอเพียง	๖๕ ครัวเรือน
ข้อมูลคลังปัญญาผู้สูงอายุ	๑๙๘ คน



โครงการสร้างของสำนักงานพัฒนาสังคมและความมั่นคงของมนุษย์จังหวัดระนอง



สำนักงานพัฒนาสังคมและความมั่นคงของมนุษย์จังหวัดระนอง



อำนาจหน้าที่และโครงสร้างการบริหารจัดการ ออกเป็น ๑ ฝ่าย ๒ กลุ่ม ๑ ศูนย์บริการคนพิการ ประกอบด้วย

๑. ฝ่ายบริหารทั่วไป
๒. กลุ่มนโยบายและวิชาการ
๓. กลุ่มการพัฒนาสังคมและสวัสดิการ
๔. ศูนย์บริการคนพิการประจำจังหวัดระนอง

อำนาจหน้าที่

ฝ่ายบริหารทั่วไป

๑. ทำหน้าที่ด้านงบประมาณ
๒. การเงิน
๓. บัญชี
๔. วัสดุอุปกรณ์
๕. อาคารสถานที่
๖. ยานพาหนะ
๗. บุคลากร
๘. สารบรรณ รุจรการ
๙. งานอื่นๆ ที่ได้รับมอบหมาย

กลุ่มนโยบายและวิชาการ

๑. ทำหน้าที่ในหน้าที่ งานวิเคราะห์สถานการณ์และจัดทำรายงาน
๒. งานจัดทำยุทธศาสตร์การพัฒนาสังคมและความมั่นคงของมนุษย์ระดับจังหวัด
๓. งานวางแผนยุทธศาสตร์ร่วมกับจังหวัด
๔. งานแผนงานและโครงการ
๕. งานวิจัย
๖. งานเฝ้าระวังทางสังคม
๗. งานศูนย์ข้อมูล
๘. งานประชาสัมพันธ์ของหน่วยงาน
๙. งานพัฒนาเทคโนโลยี
๑๐. งานมาตรฐานองค์การ
๑๑. งานอื่นๆ ที่ได้รับมอบหมาย

กลุ่มการพัฒนาสังคมและสวัสดิการ

๑. งานศูนย์ประสานงานเครือข่าย
๒. งานส่งเสริม สนับสนุนและประสานงานองค์การเอกชน องค์กรปกครองส่วนท้องถิ่น
๓. งานประสานองค์การสวัสดิการสังคม สำนักงานพัฒนาสังคมและความมั่นคงของมนุษย์จังหวัด ฝ่ายบริหารทั่วไป กลุ่มนโยบายและวิชาการ กลุ่มการพัฒนาสังคมและสวัสดิการ
๔. งานส่งเสริมอาสาสมัครพัฒนาสังคม



๕. งานอาสาสมัครต่างประเทศ
๖. งานส่งเสริมสถาบันครอบครัว
๗. งานส่งเสริมและพัฒนาบทบาทเด็ก เยาวชน สตรี ผู้สูงอายุ คนพิการ ผู้ด้อยโอกาส
๘. งานส่งเสริมและพัฒนาภูมิปัญญาท้องถิ่น
๙. งานรับเรื่องราวร้องทุกข์
๑๐. ให้บริการสงเคราะห์และคุ้มครองพิทักษ์สิทธิกลุ่มเป้าหมาย เด็ก เยาวชน สตรี ผู้สูงอายุ คนพิการ ผู้ด้อยโอกาส และผู้ประสบปัญหาสังคมอื่นๆ
๑๑. งานป้องกันและปราบปรามการค้ามนุษย์
๑๒. งานมาตรฐานการให้บริการกลุ่มเป้าหมายตามกฎหมายที่เกี่ยวข้อง
๑๓. งานฉาปนกิจสงเคราะห์ และงานอื่นๆ ที่ได้รับมอบหมาย

ศูนย์บริการคนพิการจังหวัดระนอง

๑. สำรวจ ศึกษา วิเคราะห์และติดตามสภาพและปัญหาเกี่ยวกับคนพิการในพื้นที่จังหวัด
๒. ประสาน คัดกรอง และส่งต่อคนพิการ หรือผู้ที่มีแนวโน้มว่าคนพิการ ให้แก่ ศูนย์ หน่วยงานของรัฐ และเอกชนที่เกี่ยวข้อง เพื่อให้ได้รับการดูแล รักษาพยาบาลและฟื้นฟูสมรรถภาพที่เหมาะสม
๓. ประสาน และขอความร่วมมือกับหน่วยงานของรัฐหรือเอกชนที่เกี่ยวข้องเพื่อนำนโยบาย และยุทธศาสตร์ไปสู่การปฏิบัติ และจัดทำแผนส่งเสริมและพัฒนาคุณภาพชีวิตคนพิการจังหวัด รวมทั้งบูรณาการ แผนดังกล่าวเข้ากับแผนพัฒนาจังหวัดหรือท้องถิ่น
๔. จัดทำทะเบียน ฐานข้อมูล และให้บริการข้อมูลข่าวสารเกี่ยวกับการส่งเสริมและพัฒนาคุณภาพชีวิตคนพิการภายในจังหวัด
๕. ส่งเสริม สนับสนุน กำกับดูแล และอำนวยความสะดวกด้านอาคาร สถานที่ วัสดุ อุปกรณ์ ยานพาหนะ เทคโนโลยีสิ่งอำนวยความสะดวก ตลอดจนบริการวิชาการแก่ศูนย์องค์กรคนพิการหรือองค์กรอื่นใดเพื่อ ให้บริการแก่คนพิการ
๖. ให้บริการความช่วยเหลือ เพื่อให้คนพิการเข้าถึงและใช้ประโยชน์ได้จากสิทธิตามที่กฎหมายกำหนด เฉพาะกรณีไม่มีศูนย์ให้บริการในเรื่องนั้น
๗. ติดตาม ตรวจสอบ ประเมินผล และรายงานเกี่ยวกับสิทธิประโยชน์ของคนพิการ รวมทั้งดำเนินการขจัดการเลือกปฏิบัติโดยไม่เป็นธรรมต่อคนพิการ
๘. ปฏิบัติหน้าที่ฝ่ายวิชาการ และเลขานุการของคณะกรรมการส่งเสริมและพัฒนาคุณภาพชีวิตคนพิการประจำจังหวัด รวมทั้งทำหน้าที่ตรวจเยี่ยม กลั่นกรองคำขอกู้ยืมเงินทุนประกอบอาชีพและเงินสนับสนุนโครงการ
๙. ปฏิบัติหน้าที่อื่นตามที่กำหนดไว้ใน พรบ.นี้หรือตามที่คณะกรรมการ หรือสำนักงานมอบหมาย



งบประมาณ ประจำปี ๒๕๖๕ (กระทรวงการพัฒนาสังคมและความมั่นคงของมนุษย์)

งบประมาณหน่วยงาน		เงินที่ได้รับการจัดสรร
สำนักงานปลัดกระทรวงการพัฒนาสังคมและความมั่นคงของมนุษย์	สป.	๔,๕๘๘,๘๖๕
เบิกแทนกรมพัฒนาสังคมและสวัสดิการ	พส.	๑,๙๑๘,๕๙๐
เบิกแทนกรมกิจการเด็กและเยาวชน	ดย.	๒,๗๔๘,๘๙๐
เบิกแทนกรมกิจการผู้สูงอายุ	ผส.	๒,๔๐๕,๙๖๓.๒๙
เบิกแทนกรมกิจการสตรีและสถาบันครอบครัว	สค.	๕๕๖,๘๕๐
เบิกแทนกรมส่งเสริมและพัฒนาคุณภาพชีวิตคนพิการ	พก.	๙๕๕,๐๙๘
รวม		๑๓,๑๗๔,๒๕๖.๒๙

กองทุน	เงินที่ได้รับการจัดสรร
เงินกองทุนคุ้มครองเด็ก	๑๐๑,๐๐๐
เงินกองทุนผู้สูงอายุ	๔,๐๕๐,๘๘๕
เงินกองทุนส่งเสริมการจัดสวัสดิการสังคม	๗๖,๐๐๐
เงินกองทุนส่งเสริมและพัฒนาคุณภาพชีวิตคนพิการ	๑๑,๔๕๙,๘๕๐



สถานการณ์กลุ่มเป้าหมายทางสังคมระดับจังหวัด

๓.๑ กลุ่มเด็ก (อายุต่ำกว่า ๑๘ ปีบริบูรณ์)

ตารางที่ ๓.๑ แสดงสถานการณ์เด็กจำแนกตามจังหวัด

(หน่วย:คน)

จังหวัด	จำนวน	(๑) เด็กที่ได้รับเงิน อุดหนุนเพื่อการ เลี้ยงดูเด็กแรกเกิด	(๒) **เด็กที่มี พฤติกรรม ไม่เหมาะสม	(๓) เด็กที่ถูกทารุณ กรรมทาง ร่างกายจิตใจ และทางเพศที่มี การดำเนินคดี	(๔) เด็กที่อยู่ใน ครอบครัว ครัวเลี้ยง เดี่ยว	(๕) เด็กที่ตั้งครรภ์ ก่อนวัยอันควร และไม่พร้อมใน การเลี้ยงดู
ระนอง	๑,๗๐๐	๑,๕๒๔	๑๓	๒๖	๕๓	๘๔

หมายเหตุ (๑) เด็กที่ได้รับเงินอุดหนุนเพื่อการเลี้ยงดูเด็กแรกเกิด ที่มาจาก สำนักงานพัฒนาสังคมและความมั่นคงของมนุษย์จังหวัดระนอง ข้อมูล ณ วันที่ ๓๐ กันยายน ๒๕๖๔

(๒) เด็กที่มีพฤติกรรมไม่เหมาะสม ที่มาจาก สำนักงานพัฒนาสังคมและความมั่นคงของมนุษย์จังหวัดระนอง ข้อมูล ณ วันที่ ๓๐ กันยายน ๒๕๖๔

**เด็กที่มีพฤติกรรมไม่เหมาะสม หมายถึง

๑) ดื่มเครื่องดื่มที่มีแอลกอฮอล์ สูบบุหรี่และติดสารเสพติดร้ายแรง เช่น ยาบ้า ยาไอ้ สารระเหย
กัญชา เป็นต้น

๒) มั่วสุมและทำความรำคาญให้กับชาวบ้าน

๓) ติดเกมส์ และเล่นการพนันต่างๆ

๔) มีพฤติกรรมทางเพศ

๕) อื่นๆ (ระบุ)

(๓) เด็กที่ถูกทารุณกรรมทางร่างกายจิตใจและทางเพศที่มีการดำเนินคดี ที่มาจาก สำนักงานพัฒนาสังคมและความมั่นคงของมนุษย์จังหวัดระนอง ข้อมูล ณ วันที่ ๓๐ กันยายน ๒๕๖๔

(๔) เด็กที่อยู่ในครอบครัวเลี้ยงเดี่ยว ที่มาจาก สำนักงานพัฒนาสังคมและความมั่นคงของมนุษย์จังหวัดระนอง ข้อมูล ณ วันที่ ๓๐ กันยายน ๒๕๖๔

(๕) เด็กที่ตั้งครรภ์ก่อนวัยอันควรและไม่พร้อมในการเลี้ยงดู ที่มาจากสำนักงานพัฒนาสังคมและความมั่นคงของมนุษย์จังหวัดระนอง ข้อมูล ณ วันที่ ๓๐ กันยายน ๒๕๖๔

๓.๒ กลุ่มเยาวชน (อายุ ๑๘-๒๕ ปี)

ตารางที่ ๓.๓ แสดงสถานการณ์เยาวชน จำแนกตามจังหวัด

(หน่วย:คน)



จังหวัด	จำนวน	(๑) **เยาวชนที่มีพฤติกรรม ไม่เหมาะสม	(๒) เยาวชนที่ถูกทารุณกรรม ทางร่างกายจิตใจและทางเพศ
ระนอง	๖๘	๖๘	๐

หมายเหตุ (๑) เยาวชนที่มีพฤติกรรมไม่เหมาะสม ปี ๒๕๖๔ ที่มาจากสถานพินิจและคุ้มครองเด็กและเยาวชน จังหวัดระนอง ข้อมูล ณ วันที่ ๓๐ กันยายน ๒๕๖๔

** เยาวชนที่มีพฤติกรรมไม่เหมาะสม หมายถึง

- ๑) ดื่มเครื่องดื่มที่มีแอลกอฮอล์ สูบบุหรี่และติดสารเสพติดร้ายแรง เช่น ยาบ้า ยาอี สารระเหย ัญญา เปนต์
- ๒) มั่วสุมและทำความรำคาญให้กับชาวบ้าน
- ๓) ติดเกมส์ และเล่นการพนันต่าง ๆ
- ๔) มีพฤติกรรมทางเพศ
- ๕) อื่น ๆ (ระบุ)

(๒) เยาวชนที่ถูกทารุณกรรมทางร่างกายจิตใจและทางปี ๒๕๖๔ ที่มาจากสถานพินิจและคุ้มครองเด็ก และเยาวชนจังหวัดระนอง ข้อมูล ณ วันที่ ๓๐ กันยายน ๒๕๖๔

จังหวัดระนอง มีเยาวชนที่มีพฤติกรรมไม่เหมาะสม ปี ๒๕๖๔ จำนวน ๖๘ คน และไม่มีเยาวชนที่ถูกทารุณกรรมทางร่างกายจิตใจและทางเพศ

๓.๓ กลุ่มสตรี (หญิงที่มีอายุ ๒๕ ปี - ๕๙ ปี)

ตารางที่ ๓.๔ แสดงสถานการณ์กลุ่มสตรี จำแนกตามจังหวัด

(หน่วย:คน)

จังหวัด	จำนวน	(๑) สตรีที่ถูกละเมิด ทางเพศ	(๒) สตรีที่ถูกทำ ร้ายร่างกาย จิตใจ	(๓) แม่เลี้ยงเดี่ยว ฐานะยากจนที่ ต้องเลี้ยงดูบุตร เพียงลำพัง	(๔) สตรีที่ถูกเลิกจ้าง/ ตกงาน
ระนอง	๑,๘๖๙	๒	๑๕	๕๓	๑,๗๙๙

หมายเหตุ (๑) สตรีที่ถูกละเมิดทางเพศ ที่มาจาก OSCC โรงพยาบาลระนอง ณ วันที่ ๓๐ กันยายน ๒๕๖๔

(๒) สตรีที่ถูกทำร้ายร่างกาย จิตใจ ที่มาจาก OSCC โรงพยาบาลระนอง ณ วันที่ ๓๐ กันยายน ๒๕๖๔

(๓) แม่เลี้ยงเดี่ยวฐานะยากจนที่ต้องเลี้ยงดูบุตรเพียงลำพัง ที่มาจาก สำนักงานพัฒนาสังคมและความมั่นคงของมนุษย์จังหวัดระนอง ข้อมูล ณ วันที่ ๓๐ กันยายน ๒๕๖๔

(๔) สตรีที่ถูกเลิกจ้าง/ตกงาน ที่มาจาก สำนักงานแรงงานจังหวัดระนอง ข้อมูล ณ วันที่ ๓๐ กันยายน ๒๕๖๔



ปี ๒๕๖๔ สตรีที่ถูกละเมิดทางเพศ เป็นคนไทย ๑ คน เมียนมา ๑ คน สตรีที่ถูกทำร้ายร่างกาย จิตใจ เป็นคนไทย ๑๓ คน เมียนมา ๒ คน แม่เลี้ยงเดี่ยวฐานะยากจนที่ต้องเลี้ยงดูบุตรเพียงลำพัง ๕๓ คน และสตรีที่ถูกเลิกจ้าง/ตงงาน ๑,๗๙๙ คน

๓.๔ กลุ่มครอบครัว

ตารางที่ ๓.๕ แสดงสถานการณ์กลุ่มครอบครัวจำแนกตามจังหวัด

(หน่วย:ครอบครัว)

จังหวัด	จำนวน	(๑) ครอบครัว หย่าร้าง	(๒) ครอบครัวที่มีคนใน ครอบครัวกระทำ ความรุนแรงต่อกัน	(๓) ครอบครัว แห้วกลาง	(๔) ครอบครัว ยากจน
ระนอง	๖๗๗	๒๗๒	๑๕	-	๓๙๐

หมายเหตุ (๑) ครอบครัวหย่าร้าง ที่มาจาก ระบบสถิติทางการทะเบียน ปกครองจังหวัดระนอง ข้อมูล ณ วันที่ ๓๐ กันยายน ๒๕๖๔

(๒) ครอบครัวที่มีคนในครอบครัวกระทำความรุนแรงต่อกัน ปี ๒๕๖๔ ที่มาจาก OSCC โรงพยาบาลระนอง ข้อมูล ณ วันที่ ๓๐ กันยายน ๒๕๖๔

(๓) ครอบครัวแห้วกลาง ไม่มีการจัดเก็บข้อมูล

(๔) ครอบครัวยากจน ที่มาจาก ระบบบริหารจัดการข้อมูลคนจนแบบชี้เป้า TPMAP ข้อมูล ณ ปี ๒๕๖๔ จังหวัดระนองมีครอบครัวที่จดทะเบียนหย่าร้างปี ๒๕๖๔ จำนวน ๒๗๒ ราย มีสถิติลดลง จากปี ๒๕๖๓ ที่มีจำนวน ๒๘๔ ราย ครอบครัวที่มีคนในครอบครัวกระทำความรุนแรงต่อกัน ปี ๒๕๖๔ จำนวน ๑๕ เหตุการณ์ มีสถิติเพิ่มขึ้น จากปี ๒๕๖๓ ที่มีจำนวน ๑๓ เหตุการณ์ เป็นคนไทย ๑๒ ครอบครัว เมียนมา ๒ ครอบครัว และครอบครัวยากจน มีจำนวน ๓๙๐ ครอบครัว



๓.๕ กลุ่มผู้สูงอายุ (อายุ ๖๐ปีขึ้นไป)

ตารางที่ ๓.๖ แสดงสถานการณ์ผู้สูงอายุ จำแนกตามจังหวัด

(หน่วย:คน)

จังหวัด	จำนวน	(๑) ผู้สูงอายุที่ได้รับเบี้ยยังชีพ	(๒) ผู้สูงอายุที่ยังไม่ได้รับเบี้ยยังชีพ	(๓) ผู้สูงอายุช่วยเหลือตัวเองไม่ได้/ไม่มีคนดูแล/ไม่มีรายได้/ผู้ป่วยเรื้อรังติดบ้านติดเตียง	(๔) ผู้สูงอายุที่ต้องดำรงชีพด้วยการเร่ร่อน ขอดทาน	(๕) ผู้สูงอายุที่ถูกกระทำ ความรุนแรงทางร่างกายหรือจิตใจ	(๖) ผู้สูงอายุที่รับภาระดูแลบุคคลในครอบครัว เช่น คนพิการ ผู้ป่วยเรื้อรัง บุตรหลาน และจิตเวช	(๗) ผู้สูงอายุที่อยู่คนเดียวตามลำพัง/ไม่มีผู้ดูแล/ถูกทอดทิ้ง
ระนอง	๒๗,๒๐๕	๒๗,๑๕๕	-	-	๑	๑	๐	๔๘

หมายเหตุ (๑) ผู้สูงอายุที่ได้รับเบี้ยยังชีพ ที่มาจาก กรมส่งเสริมการปกครองส่วนท้องถิ่น ข้อมูล ณ วันที่ ๓๐ กันยายน ๒๕๖๔

(๒) ผู้สูงอายุที่ยังไม่ได้รับเบี้ยยังชีพ ที่มาจากกรมส่งเสริมการปกครองส่วนท้องถิ่น ข้อมูล ณ วันที่ ๓๐ กันยายน ๒๕๖๔

(๓) ผู้สูงอายุช่วยเหลือตัวเองไม่ได้/ ไม่มีคนดูแล/ไม่มีรายได้/ผู้ป่วยเรื้อรังติดบ้าน/ติดเตียง ที่มาจากสำนักงานสาธารณสุขจังหวัดระนอง ข้อมูล ณ วันที่ ๓๐ กันยายน ๒๕๖๔

(๔) ผู้สูงอายุที่ต้องดำรงชีพด้วยการเร่ร่อน ขอดทาน ที่มาจาก สำนักงานพัฒนาสังคมและความมั่นคงของมนุษย์จังหวัดระนอง ข้อมูล ณ วันที่ ๓๐ กันยายน ๒๕๖๔

(๕) ผู้สูงอายุที่ถูกกระทำ ความรุนแรงทางร่างกายหรือจิตใจ ที่มาจากสำนักงานพัฒนาสังคมและความมั่นคงของมนุษย์จังหวัดระนอง ข้อมูล ณ วันที่ ๓๐ กันยายน ๒๕๖๔

(๖) ผู้สูงอายุที่รับภาระดูแลบุคคลในครอบครัว เช่น คนพิการ ผู้ป่วยเรื้อรัง บุตรหลาน และจิตเวช ที่มาจากสำนักงานพัฒนาสังคมและความมั่นคงของมนุษย์จังหวัดระนอง ข้อมูล ณ วันที่ ๓๐ กันยายน ๒๕๖๔

(๗) ผู้สูงอายุที่อยู่คนเดียวตามลำพัง/ไม่มีผู้ดูแล/ถูกทอดทิ้ง ที่มาจากสำนักงานพัฒนาสังคมและความมั่นคงของมนุษย์จังหวัดระนอง ข้อมูล ณ วันที่ ๓๐ กันยายน ๒๕๖๔

จังหวัดระนอง มีผู้สูงอายุที่ได้รับเบี้ยยังชีพ จำนวน ๒๗,๑๕๕ คน ผู้สูงอายุที่อยู่คนเดียวตามลำพัง/ไม่มีผู้ดูแล/ถูกทอดทิ้ง จำนวน ๔๘ คน ผู้สูงอายุที่ต้องดำรงชีพด้วยการเร่ร่อนขอดทาน จำนวน ๑ คน และ ผู้สูงอายุที่ถูกกระทำ ความรุนแรงทางร่างกายหรือจิตใจ จำนวน ๑ คน



๓.๖ กลุ่มคนพิการ

ตารางที่ ๓.๗ แสดงสถานการณ์คนพิการ จำแนกตามจังหวัด

(หน่วย:คน)

จังหวัด	จำนวน	คนพิการที่มีบัตรประจำตัวคนพิการ	คนพิการที่ได้รับเบี้ยยังชีพ	คนพิการที่ไม่ได้รับเบี้ยยังชีพ	คนพิการมีความต้องการกายอุปกรณ์	คนพิการที่อยู่คนเดียวตามลำพัง/ไม่มีผู้ดูแล/ถูกทอดทิ้ง
ระนอง	๘,๐๑๔	๔,๐๐๖	๓,๘๑๕	๑๙๑	-	๒๖

หมายเหตุ (๑) คนพิการที่มีบัตรประจำตัวคนพิการ คนพิการที่ได้รับเบี้ยยังชีพ ที่มาจากศูนย์บริการคนพิการจังหวัดระนอง ณ วันที่ ๓๐ กันยายน ๒๕๖๔

(๒) คนพิการที่ยังไม่ได้รับเบี้ยยังชีพ ที่มาจากท้องถิ่นจังหวัดระนอง ณ วันที่ ๓๐ กันยายน ๒๕๖๔

(๓) คนพิการช่วยเหลือตัวเองไม่ได้/ ไม่มีคนดูแล/ไม่มีรายได้/ผู้ป่วยเรื้อรังติดบ้าน/ติดเตียง ที่มาจากศูนย์บริการคนพิการจังหวัดระนอง ณ วันที่ ๓๐ กันยายน ๒๕๖๔

จังหวัดระนอง มีคนพิการที่มีบัตรประจำตัวคนพิการ จำนวน ๔,๐๐๖ คน คนพิการที่ได้รับเบี้ยยังชีพ จำนวน ๓,๘๑๕ คน คนพิการที่ไม่ได้รับเบี้ยยังชีพ จำนวน ๑๙๑ คน คนพิการที่อยู่คนเดียวตามลำพัง/ไม่มีผู้ดูแล/ถูกทอดทิ้ง จำนวน ๒๖ คน

ตารางที่ ๓.๘ แสดงจำนวนคนพิการจำแนกตามสาเหตุความพิการ แยกรายจังหวัด

(หน่วย:คน)

จังหวัด	สาเหตุความพิการ						รวม
	พันธุกรรม	โรคติดต่อ	อุบัติเหตุ	โรคอื่น ๆ	ไม่ทราบสาเหตุ	มากกว่า ๑ สาเหตุ	
ระนอง	๗๐	๑๑๖	๕๑๒	๑๒	๒,๐๘๐	๑,๒๑๖	๔,๐๐๖

ที่มา : ศูนย์บริการคนพิการจังหวัดระนอง ณ วันที่ ๓๐ กันยายน ๒๕๖๔

จังหวัดระนอง โดยศูนย์บริการคนพิการจังหวัดระนอง ได้ออกบัตรประจำตัวคนพิการให้แก่ผู้พิการ จำนวน ๔,๐๐๖ คน จำแนกตามสาเหตุความพิการ ดังนี้ ทางพันธุกรรม จำนวน ๗๐ คน โรคติดต่อ จำนวน ๑๑๖ คน อุบัติเหตุ จำนวน ๕๑๒ คน โรคอื่นๆ จำนวน ๑๒ คน ไม่ทราบสาเหตุ จำนวน ๒,๐๘๐ คน มากกว่า ๑ สาเหตุ จำนวน ๑,๒๑๖ คน



๓.๗ กลุ่มผู้ด้อยโอกาส

ตารางที่ ๓.๙ แสดงสถานการณ์กลุ่มผู้ด้อยโอกาส จำแนกตามจังหวัด

(หน่วย:คน)

จังหวัด	จิตเวช	คนไร้ที่พึ่ง		ผู้ทำการ ขอทาน	ผู้แสดง ความสามารถ	ผู้ติดยาเสพติด	ผู้ติดเชื้อ HIV
		ภายใน	ภายนอก				
ระนอง	๑	๓	๒๘	๔	๘๕	๓,๙๕๖	๒๙

หมายเหตุ (๑) สถิติคนไร้ที่พึ่ง ผู้ทำการขอทาน จาก ศูนย์คุ้มครองคนไร้ที่พึ่งจังหวัดระนอง ณ วันที่ ๓๐ กันยายน ๒๕๖๔

(๒) สถิติผู้แสดงความสามารถ จาก ศูนย์ปฏิบัติการป้องกันและปราบปรามการค้ามนุษย์จังหวัดระนอง สนง.พมจ.ระนอง ณ วันที่ ๓๐ กันยายน ๒๕๖๔

(๓) สถิติผู้ติดยาเสพติด จาก ศูนย์อำนวยการป้องกันและปราบปรามยาเสพติดจังหวัดระนอง ณ วันที่ ๓๐ กันยายน ๒๕๖๔

สถิติการให้บริการคนไร้ที่พึ่ง/ขอทานในจังหวัดระนอง ปี ๒๕๖๔ ณ วันที่ ๓๐ กันยายน ๒๕๖๔ พบคนไร้ที่พึ่ง จำนวน ๓๑ คน พบผู้ทำการขอทาน จำนวน ๔ คน

สถิติผู้แสดงความสามารถ ณ วันที่ ๓๐ กันยายน ๒๕๖๔ มีผู้แสดงความสามารถที่ออกบัตรประจำตัวผู้แสดงความสามารถที่จังหวัดระนองทั้งหมด จำนวน ๘๕ คน

ผู้ติดยาเสพติด ปี ๒๕๖๔ ณ วันที่ ๓๐ กันยายน ๒๕๖๔ จำนวน ๓,๙๕๖ คน เป็นชาย ๓,๗๓๐ คน เป็นหญิง ๒๒๖ คน และมีผู้ติดเชื้อ HIV จำนวน ๒๙ คน



สถานการณ์เชิงประเด็นทางสังคมในระดับจังหวัด



๔.๔ สถานการณ์โรคติดเชื้อ COVID-๑๙ จังหวัดระนอง

ตารางที่ ๔.๑ รายงานสถานการณ์โรคติดเชื้อ COVID-๑๙ จังหวัดระนอง (ระลอกใหม่)

ผู้ป่วยยืนยัน สะสม	รักษาหาย (กลับบ้าน) สะสม	รักษาในโรงพยาบาล			เสียชีวิตสะสม
		อาการไม่รุนแรง	อาการรุนแรง ปานกลาง	อาการรุนแรง มาก	
๑๐,๔๓๐	๑๐,๓๙๙	๑	๐	๐	๑๓๔

ที่มา : สาธารณสุขจังหวัดระนอง ข้อมูล ณ วันที่ ๓๐ กันยายน ๒๕๖๕

จากตารางที่ ๔.๑ สรุปได้ว่า จังหวัดระนองมีผู้ติดเชื้อโควิด -๑๙ (ระลอกใหม่) สะสม จำนวน ๑๐,๔๓๐ คน รักษาหาย (กลับบ้าน) สะสม จำนวน ๑๐,๓๙๙ คน เสียชีวิตสะสม จำนวน ๑๓๔ คน รักษาในโรงพยาบาล จำนวน ๑ คน



การวิเคราะห์และจัดลำดับความรุนแรงของสถานการณ์ทางสังคมจังหวัด

สถานการณ์เชิงกลุ่มเป้าหมายในพื้นที่จังหวัด

๕.๑ กลุ่มเด็ก

ตารางที่ ๕.๑.๑ แสดงผลการจัดลำดับความรุนแรงของสถานการณ์ทางสังคมจังหวัด กลุ่มเด็ก

(หน่วย:คน)

ลำดับที่	ประเด็นสถานการณ์กลุ่มเป้าหมาย	จำนวน กลุ่มเป้าหมายตาม ประเด็น	คิดเป็นร้อยละ ของประชากรเด็กทั้งหมด ในเขตพื้นที่จังหวัด
๑	เด็กที่ตั้งครรภ์ก่อนวัยอันควรและไม่ พร้อมในการเลี้ยงดู	๘๔	๐.๓๕

สถานการณ์ในกลุ่มเด็ก ของจังหวัดระนอง พบเด็กที่ตั้งครรภ์ก่อนวัยอันควรและไม่พร้อมในการเลี้ยงดู จำนวน ๘๔ คน จากเด็ก จำนวน ๒๓,๗๓๙ คน คิดเป็นร้อยละ ๐.๓๕ ของประชากรเด็กผู้หญิงทั้งหมดในจังหวัด ระนอง

๕.๒ กลุ่มเยาวชน

ตารางที่ ๕.๑.๒ แสดงผลการจัดลำดับความรุนแรงของสถานการณ์ทางสังคมจังหวัด กลุ่มเยาวชน

(หน่วย:คน)

ลำดับที่	ประเด็นสถานการณ์กลุ่มเป้าหมาย	จำนวน กลุ่มเป้าหมายตาม ประเด็น	คิดเป็นร้อยละ ของประชากรเยาวชน ทั้งหมดในเขตพื้นที่จังหวัด
๑	เยาวชนที่มีพฤติกรรมไม่เหมาะสม	๖๘	๐.๓๐

สถานการณ์ในกลุ่มเยาวชน ของจังหวัดระนอง พบเยาวชนที่มีพฤติกรรมไม่เหมาะสม จำนวน ๖๘ คน จาก เยาวชน จำนวน ๒๑,๙๘๐ คน คิดเป็นร้อยละ ๐.๓๐ ของประชากรเยาวชนทั้งหมดในจังหวัดระนอง



๕.๓ กลุ่มสตรี

ตารางที่ ๕.๑.๓ แสดงผลการจัดลำดับความรุนแรงของสถานการณ์ทางสังคมจังหวัด กลุ่มสตรี

(หน่วย:คน)

ลำดับที่	ประเด็นสถานการณ์กลุ่มเป้าหมาย	จำนวนกลุ่มเป้าหมายตามประเด็น	คิดเป็นร้อยละของประชากรสตรีทั้งหมดในเขตพื้นที่จังหวัด
๑	แม่เลี้ยงเดี่ยวฐานะยากจนที่ต้องเลี้ยงดูบุตรเพียงลำพัง	๕๓	๐.๐๕
๒	สตรีที่ถูกทำร้ายร่างกายจิตใจ	๑๕	๐.๐๑

สถานการณ์ในกลุ่มสตรี ของจังหวัดระนอง พบสตรีที่เป็นแม่เลี้ยงเดี่ยวฐานะยากจนที่ต้องเลี้ยงดูบุตรเพียงลำพัง จำนวน ๕๓ คน จากสตรี จำนวน ๙๖,๔๓๗ คน คิดเป็นร้อยละ ๐.๐๕ ของประชากรสตรีทั้งหมดในจังหวัดระนอง และสตรีที่ถูกทำร้ายร่างกายจิตใจ จำนวน ๑๕ คน จากสตรี จำนวน ๙๖,๔๓๗ คน คิดเป็นร้อยละ ๐.๐๑ ของประชากรสตรีทั้งหมดในจังหวัดระนอง

๕.๔ กลุ่มครอบครัว

ตารางที่ ๕.๑.๔ แสดงผลการจัดลำดับความรุนแรงของสถานการณ์ทางสังคมครอบครัว

(หน่วย:คน)

ลำดับที่	ประเด็นสถานการณ์กลุ่มเป้าหมาย	จำนวนกลุ่มเป้าหมายตามประเด็น	คิดเป็นร้อยละของจำนวนครอบครัวทั้งหมดในเขตพื้นที่จังหวัด
๑	ครอบครัวยากจน	๓๙๐	๑๐.๘๖

สถานการณ์ในกลุ่มครอบครัว ของจังหวัดระนอง พบครอบครัวยากจน ตามระบบ TPMAP จำนวน ๓๙๐ คน จากครัวเรือนที่ได้รับการสำรวจ TPMAP ปี ๒๕๖๔ จำนวน ๓,๕๙๐ คน คิดเป็นร้อยละ ๑๐.๘๖ ของครัวเรือนที่ได้รับการสำรวจ ปี ๒๕๖๔



๕.๕ กลุ่มผู้สูงอายุ

ตารางที่ ๕.๑.๕ แสดงผลการจัดลำดับความรุนแรงของสถานการณ์ทางสังคมจังหวัดกลุ่มผู้สูงอายุ

(หน่วย:คน)

ลำดับที่	ประเด็นสถานการณ์กลุ่มเป้าหมาย	จำนวน กลุ่มเป้าหมายตาม ประเด็น	คิดเป็นร้อยละ ของจำนวนผู้สูงอายุทั้งหมด ในเขตพื้นที่จังหวัด
๑	ผู้สูงอายุที่อยู่คนเดียวตามลำพัง/ไม่มี ผู้ดูแล/ถูกทอดทิ้ง	๔๘	๐.๑๕

สถานการณ์ในกลุ่มผู้สูงอายุของจังหวัดระนอง พบว่าผู้สูงอายุที่อยู่คนเดียวตามลำพัง/ไม่มีผู้ดูแล/ถูกทอดทิ้ง จำนวน ๔๘ คน จากจำนวนผู้สูงอายุ จำนวน ๓๐,๖๙๔ คน คิดเป็นร้อยละ ๐.๑๕ ของประชากรสูงอายุทั้งหมดในจังหวัดระนอง

๕.๖ กลุ่มคนพิการ

ตารางที่ ๕.๑.๖ แสดงผลการจัดลำดับความรุนแรงของสถานการณ์ทางสังคมจังหวัด กลุ่มคนพิการ

(หน่วย:คน)

ลำดับที่	ประเด็นสถานการณ์กลุ่มเป้าหมาย	จำนวน กลุ่มเป้าหมายตาม ประเด็น	คิดเป็นร้อยละ ของจำนวนคนพิการ ทั้งหมดในเขตพื้นที่จังหวัด
๑	คนพิการที่ไม่ได้รับเบี้ยยังชีพ	๑๙๑	๒.๓๘
๒	คนพิการที่อยู่คนเดียวตามลำพัง/ไม่มี ผู้ดูแล/ถูกทอดทิ้ง	๒๖	๐.๓๒

สถานการณ์ในกลุ่มคนพิการจังหวัดระนอง มีคนพิการที่บัตรประจำตัวคนพิการ จำนวน ๔,๐๐๖ คน จากจำนวนประชากรทั้งหมด ๑๙๔,๕๗๓ คน คิดเป็นร้อยละ ๒.๐๕ ของจำนวนประชากรทั้งหมดในจังหวัดระนอง คนพิการที่ไม่ได้รับเบี้ยยังชีพ จำนวน ๑๙๑ คน คนพิการที่อยู่คนเดียวตามลำพัง/ไม่มีผู้ดูแล/ถูกทอดทิ้ง จำนวน ๒๖ คน



๕.๗ กลุ่มผู้ด้อยโอกาส

ตารางที่ ๕.๑.๗ แสดงผลการจัดลำดับความรุนแรงของสถานการณ์ทางสังคมจังหวัด กลุ่มผู้ด้อยโอกาส

(หน่วย:คน)

ลำดับที่	ประเด็นสถานการณ์กลุ่มเป้าหมาย	จำนวน กลุ่มเป้าหมายตาม ประเด็น	คิดเป็นร้อยละ ของจำนวนประชากรทั้งหมด ในเขตพื้นที่จังหวัด
๑	ผู้ติดยาเสพติด	๓,๙๕๖	๒.๐๓
๒	ผู้แสดงความสามารถ	๘๕	๐.๐๔

สถานการณ์ในกลุ่มผู้ด้อยโอกาสจังหวัดระนอง มีผู้ติดยาเสพติด จำนวน ๓,๙๕๖ คน จากจำนวนประชากรทั้งหมด ๑๙๔,๕๗๓ คน คิดเป็นร้อยละ ๒.๐๓ ของจำนวนประชากรทั้งหมดในจังหวัดระนอง ผู้แสดงความสามารถ จำนวน ๘๕ คน คิดเป็นร้อยละ ๐.๐๔ ของจำนวนประชากรทั้งหมดในจังหวัดระนอง



๕.๘ ผู้เสียหายจากการค้ามนุษย์

รายงานผลการคัดแยกผู้เสียหายจากการค้ามนุษย์

สถิติการคัดแยกผู้เสียหายจากการค้ามนุษย์ปีงบประมาณ พ.ศ. ๒๕๖๕

จำนวน...๒๖...ครั้ง รวมจำนวน ...๖๑๕...คน จำแนกเป็น

๑. ไม่เป็นผู้เสียหายจากการค้ามนุษย์...๖๑๔...คน

๒. เป็นผู้เสียหายจากการค้ามนุษย์.....๑.....คน ตามรายละเอียด ดังนี้

เดือน	อายุ			สัญชาติ						รวม	หมายเหตุ
	ต่ำกว่า ๑๘ ปี	๑๘ ปี ขึ้นไป	ระหว่าง ตรวจสอบ	ไทย	เมียนมา	กัมพูชา	ลาว	อื่นๆ (บังคลาเทศ)	ไม่ทราบ		
ต.ค. ๖๔	๗	๓๔	-	-	๔๑	-	-	-	-	๔๑	๑ ครั้ง
พ.ย. ๖๔	๑	๕๓	-	-	๕๔	-	-	-	-	๕๔	๒ ครั้ง
ธ.ค. ๖๔	๓	๙๕	-	-	๙๘	-	-	-	-	๙๘	๔ ครั้ง
ม.ค. ๖๕	๓	๓๑	-	๑	๓๓	-	-	-	-	๓๔	๒ ครั้ง
ก.พ.๖๕	๑	๓๖	-	-	๓๗	-	-	-	-	๓๗	๒ ครั้ง
มี.ค.๖๕	-	๕๐	-	-	๕๐	-	-	-	-	๕๐	๒ ครั้ง
เม.ย. ๖๕	๒	๔๘	-	-	๕๐	-	-	-	-	๕๐	๓ ครั้ง
พ.ค.๖๕	๒	๗๒	-	-	๗๔	-	-	-	-	๗๔	๕ ครั้ง
มิ.ย.๖๕	๑	๑๐	-	-	๑๑	-	-	-	-	๑๑	๑ ครั้ง



ก.ค.๖๕	๓	๙๖	-	-	๙๙	-	-	-	-	๙๙	๒ ครั้ง
ส.ค.๖๕	๔	๖๓	-	-	๖๗	-	-	-	-	๖๗	๒ ครั้ง
รวม	๒๗	๕๘๘	-	๑	๖๑๔	-	-	-	-	๖๑๕	๒๖ ครั้ง

พบผู้เสียหายจากการค้ามนุษย์ ๑ คน รายละเอียดดังนี้

เพศ	อายุ (ปี)	รูปแบบ	หมายเหตุ
หญิง (ไทย)	๑๕	การแสวงหาผลประโยชน์ จากการค้าประเวณี	<ul style="list-style-type: none"> - ตรวจวินิจฉัยทางการแพทย์ ณ โรงพยาบาลระนอง เมื่อวันที่ ๑๒ มกราคม ๒๕๖๕ - ได้รับการคุ้มครองสวัสดิภาพ ณ บ้านพักเด็กและครอบครัวจังหวัดระนอง เมื่อวันที่ ๑๒ มกราคม ๒๕๖๕ . - เมื่อวันที่ ๑๓ มกราคม ๒๕๖๕ ทีมสหวิชาชีพได้ร่วมดำเนินการคัดแยกผู้เสียหายจากการค้ามนุษย์ และร่วมสอบปากคำคุ้มครองเด็กในคดีอาญา ณ สำนักงานอัยการจังหวัดระนอง ลงความเห็นว่าเป็นผู้เสียหายจากการค้ามนุษย์ ในรูปแบบการแสวงหาผลประโยชน์จากการค้าประเวณี . - เดือนกุมภาพันธ์ - ปัจจุบัน อยู่ในการคุ้มครองดูแลของสถานคุ้มครองสวัสดิภาพผู้เสียหายจากการค้ามนุษย์ (บ้านศรีสุราษฎร์) จังหวัดสุราษฎร์ธานี



๕.๙ สถานการณ์ความรุนแรงในครอบครัว

ข้อมูลสถานการณ์ความรุนแรงในครอบครัว ปี ๒๕๖๕ (ต.ค.๖๔ - ก.ย.๖๕)									
ในเขตพื้นที่ความรับผิดชอบของ สสว.๑๐									
ประเภทข้อมูล	รายละเอียด	จ.สุราษฎร์ธานี	จ.ชุมพร	จ.ระนอง	จ.พังงา	จ.ภูเก็ต	จ.กระบี่	จ.นครศรีธรรมราช	สสว.๑๐
แหล่งที่มา	๑๓๐๐	๑๙	๗	๘	๙	๑๐	๑๕	๐	๖๘
	ศูนย์ปฏิบัติการความรุนแรง ในครอบครัวจังหวัด	๘	๑	๐			๑๐	๒๗	๕๖
	บ้านพักเด็กและครอบครัว	๕	๓	๓	๑	๑	๓	๐	๑๖
	โรงพยาบาล	๑		๔	๑	๙	๓	๐	๑๘
	มูลนิธิสมาคม	๔		๑		๐	๐	๐	๕
	ศูนย์ดำรงธรรม	๒		๐		๐	๒	๐	๔
	สถานีตำรวจ	๗	๔	๖		๐	๐	๐	๑๗
	ศาล	๑		๐		๗	๕	๐	๑๓
	walk-in	๑		๕		๑	๔	๗	๑๘
	เครือข่ายภาคประชาชน	๙	๓	๕		๓	๐	๐	๒๐
	สื่อข่าวออนไลน์	๗	๓	๐		๑	๕	๑๐	๒๖
	ศปก.ต่างจังหวัด	๐		๐		๐	๐	๑๐	๑๐
เพศผู้กระทำ	ชาย	๕๖	๒	๒๖	๑๑	๒๗	๔๕	๒๒	๑๘๙
	หญิง	๘	๑๙	๖		๕	๒	๕	๔๕
ช่วงอายุผู้กระทำ	วัยรุ่น ๑๓ - ๑๘ ปี	๒	๒	๐		๑	๐	๒	๗
	วัยผู้ใหญ่ตอนต้น ๑๙ - ๓๕ ปี	๒๓	๗	๑๐	๑	๑๑	๒๗	๑๕	๙๔
	วัยกลางคน ๓๖ - ๕๙ ปี	๓๗	๑๐	๒๐	๑๐	๑๘	๑๙	๖	๑๒๐
	วัยชรา ๖๐ ปีขึ้นไป	๒	๒	๒		๒	๑	๔	๑๓
ประวัติผู้กระทำ	ไม่เคย	๕๒		๓๒	๑๑		๒๗		๑๒๒
	เคย ๑ ครั้ง	๑๑	๒๑	๐		๓๑	๑๒	๒๕	๑๐๐
	เคย ๒ ครั้ง	๑		๐		๑	๖	๒	๑๐



ข้อมูลสถานการณ์ความรุนแรงในครอบครัว ปี ๒๕๖๕ (ต.ค.๖๔ - ก.ย.๖๕)

ในเขตพื้นที่ความรับผิดชอบของ สสว.๑๐

ประเภทข้อมูล	รายละเอียด	จ.สุราษฎร์ธานี	จ.ชุมพร	จ.ระนอง	จ.พังงา	จ.ภูเก็ต	จ.กระบี่	จ.นครศรีธรรมราช	สสว.๑๐
	เคย ๓ ครั้งขึ้นไป	๐		๐		๐	๒		๒
เพศผู้ถูกกระทำ	ชาย	๑๓	๒	๑๕	๒	๕	๑๔	๕	๕๖
	หญิง	๕๑	๑๙	๑๗	๙	๒๗	๓๓	๒๒	๑๗๘
ช่วงอายุผู้ถูกกระทำ	วัยเด็กเล็กแรกเกิด - ๖ปี	๙	๓	๗		๒	๒		๒๓
	วัยเด็กตอนกลาง ๗ - ๑๒ ปี	๙	๒	๙	๑	๔	๒	๒	๒๙
	วัยรุ่น ๑๓ - ๑๘ ปี	๔		๑	๒	๕	๒	๕	๑๙
	วัยผู้ใหญ่ตอนต้น ๑๙ - ๓๕ ปี	๑๙	๖	๘	๔	๑๐	๑๘	๑๕	๘๐
	วัยกลางคน ๓๖ - ๕๙ ปี	๑๗	๙	๕	๖	๙	๑๗	๔	๖๗
	วัยชรา ๖๐ ปีขึ้นไป	๖	๒	๒		๒	๖	๑	๑๙
ประวัติผู้ถูกกระทำ	ไม่เคย	๕๒		๓๒		๓๒	๑๗	๒๐	๑๕๓
	เคย ๑ ครั้ง	๑๑	๒๑	๐	๑	๐	๒๑	๔	๕๘
	เคย ๒ ครั้ง	๑		๐	๑	๐	๗	๓	๑๒
	เคย ๓ ครั้งขึ้นไป	๐		๐	๙	๐	๒		๑๑
ความสัมพันธ์ผู้กระทำ	สามี	๒๘	๑๑	๗	๖	๑๖	๒๔	๒๐	๑๑๒
	ภรรยา	๑		๑			๒	๒	๖
	บิดา	๑๒	๓	๑๓	๒	๖	๔		๔๐
	มารดา	๒	๓	๓		๔	๐	๓	๑๕
	บุตร	๗	๒	๓	๒		๗	๒	๒๓
	อดีตสามี - ภรรยา	๒	๑	๐		๓	๔		๑๐
	บิดา - มารดาเลี้ยง	๔		๑		๑	๒		๘
	บุตรเลี้ยง			๐			๐		๐
	พี่ - น้อง	๓	๒	๐	๑	๑	๐		๗
	หลาน			๐		๑	๔		๕
	อื่นๆ	๕	๑	๔			๐		๑๐
ความสัมพันธ์	สามี	๑	๑๑	๑			๒		๑๕



ข้อมูลสถานการณ์ความรุนแรงในครอบครัว ปี ๒๕๖๕ (ต.ค.๖๔ - ก.ย.๖๕)

ในเขตพื้นที่ความรับผิดชอบของ สสว.๑๐

ประเภทข้อมูล	รายละเอียด	จ.สุราษฎร์ธานี	จ.ชุมพร	จ.ระนอง	จ.พังงา	จ.ภูเก็ต	จ.กระบี่	จ.นครศรีธรรมราช	สสว.๑๐
ผู้ถูกกระทำ									
	ภรรยา	๒๓		๗	๖	๑๖	๒๔		๗๖
	บิดา	๑	๓	๐	๒		๒		๘
	มารดา	๕	๓	๓			๕		๑๖
	บุตร	๑๙	๒	๑๖	๒	๑๐	๔		๕๓
	อดีตสามี - ภรรยา	๒	๑	๐		๓	๔		๑๐
	บิดา - มารดาเลี้ยง			๐		๑	๐		๑
	บุตรเลี้ยง	๔		๑			๑		๖
	พี่ - น้อง	๔	๒	๐	๑	๑	๐		๘
	ปู่ย่าตายาย			๐			๔		๔
	หลาน			๔			๑		๕
	อื่นๆ	๕	๑	๐		๑	๐		๗
ปัญหาที่พบ	ร่างกาย	๔๕	๑๙	๒๐	๑๐	๓๒	๒๘		๑๕๔
	เพศ	๒		๐			๐		๒
	จิตใจ	๘	๖	๑๒	๑	๓๒	๑๖		๗๕
	เสียชีวิต	๙	๑	๐		๑	๓		๑๔
เวลาที่เกิดเหตุ	ไม่ระบุ	๒	๑	๐		๑๐	๒		๑๕
	เช้า ๐๔.๐๐-๑๐.๕๙	๑๔	๗	๑	๓		๑๔		๓๙
	กลางวัน ๑๑.๐๐-๑๘.๐๐	๒๓	๘	๒๗	๕	๑๐	๑๒		๘๕
	กลางคืน ๑๘.๐๑-๐๓.๕๙	๒๕	๕	๔	๓	๑๒	๑๙		๖๘
สถานที่เกิดเหตุ	บ้านตนเอง	๖๒	๒๐	๒๖	๙	๒๕	๔๒		๑๘๔
	บ้านเช่า	๒	๑	๖	๒	๗	๕		๒๓
อาวุธอุปกรณ์	ไม่ระบุ	๒	๑๒	๐			๐		๑๔
	อวัยวะร่างกาย	๔๙	๒	๒๐	๙	๓๒	๒๐		๑๓๒
	ปืน	๔	๑	๐			๒		๗
	ของมีคม	๒		๑	๑		๓		๗



ข้อมูลสถานการณ์ความรุนแรงในครอบครัว ปี ๒๕๖๕ (ต.ค.๖๔ - ก.ย.๖๕)									
ในเขตพื้นที่ความรับผิดชอบของ สสว.๑๐									
ประเภทข้อมูล	รายละเอียด	จ.สุราษฎร์ธานี	จ.ชุมพร	จ.ระนอง	จ.พังงา	จ.ภูเก็ต	จ.กระบี่	จ.นครศรีธรรมราช	สสว.๑๐
	วาจา/ท่าทาง	๖	๓	๑๐	๑	๓๒	๒๒		๗๔
	อื่นๆ	๑		๑			๐		๒
สาเหตุความรุนแรง	ยาเสพติด	๓๓	๘	๑๐	๓	๓	๒๕		๘๒
	สุรา	๗		๔		๔	๓		๑๘
	การพนัน	๑		๐			๐		๑
	หย่าร้าง		๖	๐			๕		๑๑
	หึงหวง	๔	๑	๓	๑	๓	๔		๑๖
	บันดาลโทสะ			๑๑		๑๓	๔		๒๘
	ความเครียดทางเศรษฐกิจ	๔	๒	๓		๔	๐		๑๓
	ปัญหาสุขภาพกาย		๑	๐			๐		๑
	ปัญหาสุขภาพจิต	๗	๑	๐	๑	๒	๔		๑๕
	มีความรู้สึกว่าตนเองมีอำนาจมากกว่า	๗		๑	๖		๐		๑๔
	สุรา+ยาเสพติด	๑	๘	๐		๗	๐		๑๖
	หึงหวง+บันดาลโทสะ			๐		๑๖	๐		๑๖
	หึงหวง+หย่าร้าง			๐		๓	๐		๓
	สุรา+บันดาลโทสะ			๐		๑๗	๐		๑๗
	ยาเสพติด+บันดาลโทสะ			๐		๑๖	๐		๑๖
ผลการดำเนินงาน	เยี่ยมบ้านสอบข้อเท็จจริง	๕๑		๒๘	๑๑	๑๓	๔๗		๑๕๐
	ให้คำปรึกษา	๖๔	๒๐	๒๖	๑๑	๓๒	๔๗		๒๐๐
	คุ้มครองสวัสดิภาพ	๗	๑	๕	๒	๕	๑๕		๓๕
	ส่งโรงพยาบาล	๕	๑	๑	๒	๔	๓		๑๖
	ส่งบ้านพักเด็กและครอบครัว	๙	๒	๕	๒	๒	๔		๒๔
	ส่งฝึกอาชีพ/การศึกษา		๑	๐		๐	๐		๑
	ส่งเคราะห์ครอบครัว	๑๑	๔	๐		๐	๑		๑๖
	เยี่ยมบ้านติดตามผล	๔๓	๒๐	๐	๓	๑๐	๔๗		๑๒๓



ข้อมูลสถานการณ์ความรุนแรงในครอบครัว ปี ๒๕๖๕ (ต.ค.๖๔ - ก.ย.๖๕)									
ในเขตพื้นที่ความรับผิดชอบของ สสว.๑๐									
ประเภทข้อมูล	รายละเอียด	จ.สุราษฎร์ธานี	จ.ชุมพร	จ.ระนอง	จ.พังงา	จ.ภูเก็ต	จ.กระบี่	จ.นครศรีธรรมราช	สสว.๑๐
	ประชุมวิชาชีพ	๒๖		๐		๑	๒		๒๙
	ส่งสถานสงเคราะห์/สถานคุ้มครอง			๐		๐	๑		๑
	ประสานอพยพ ศพค ชุมชน	๔๒	๒๐	๐		๑	๔๗		๑๑๐
	แจ้งสิทธิตาม พรบ ๒๕๔๔	๙	๑	๐		๓๒	๑๒		๕๔
ผลการดำเนินคดี	ไม่ดำเนินคดี	๔๑		๓๒	๑๐	๔	๓๙		๑๒๖
	ดำเนินคดี (อยู่ระหว่างการจับกุม)			๐	๑		๐		๑
	ดำเนินคดี (จับกุม)	๒๑	๑	๐			๘		๓๐
	ดำเนินคดี (หลบหนี)	๒		๐			๐		๒
ผลการดำเนินงานพนักงานสอบสวน	ไม่ร้องทุกข์	๔๗		๓๒	๑๐	๔	๓		๙๖
	ร้องทุกข์ (ออกกำหนดมาตรการ)	๓		๐	๑		๑		๕
	ร้องทุกข์ (รวบรวมสำนวน)	๑๔	๑	๐			๔		๑๙
ผลการดำเนินงานของอัยการ	ไม่สั่งฟ้อง			๐			๐		๐
	สั่งฟ้อง (ช้อกกำหนดมาตรการ)			๐			๔		๔
การดำเนินงานของศาล	ไม่รับฟ้อง			๐	๑๐		๐		๑๐
	รับฟ้อง (ไกล่เกลี่ยยุติทำบันช้อตกลง)	๑		๐	๑	๑๒	๐		๑๔
เดือนที่เกิดเหตุ	ตุลาคม พ.ศ. ๒๕๖๔	๗	๑	๒	๑	๒	๔	๓	๒๐
	พฤศจิกายน พ.ศ. ๒๕๖๔	๗	๓	๐	๑	๓	๖	๗	๒๗
	ธันวาคม พ.ศ. ๒๕๖๔	๔	๔	๐	๒	๒	๑	๓	๑๖
	มกราคม พ.ศ. ๒๕๖๕	๖	๑	๑๐	๑	๒	๘	๓	๓๑
	กุมภาพันธ์ พ.ศ. ๒๕๖๕	๑๔	๒	๓	๑	๑	๓	๓	๒๗
	มีนาคม พ.ศ. ๒๕๖๕	๔		๐	๑	๒	๒	๓	๑๒



ข้อมูลสถานการณ์ความรุนแรงในรอบครึ่ง ปี ๒๕๖๕ (ต.ค.๖๔ - ก.ย.๖๕)

ในเขตพื้นที่ความรับผิดชอบของ สสว.๑๐

ประเภทข้อมูล	รายละเอียด	จ.สุราษฎร์ธานี	จ.ชุมพร	จ.ระนอง	จ.พังงา	จ.ภูเก็ต	จ.กระบี่	จ.นครศรีธรรมราช	สสว.๑๐
	เมษายน พ.ศ. ๒๕๖๕	๗	๒	๓	๑	๐	๑	๑	๑๕
	พฤษภาคม พ.ศ. ๒๕๖๕	๑	๒	๓	๑	๓	๐	๕	๑๕
	มิถุนายน พ.ศ. ๒๕๖๕	๓	๑	๔	๐	๔	๖	๐	๑๘
	กรกฎาคม พ.ศ. ๒๕๖๕	๓	๓	๑	๑	๕	๒	๐	๑๕
	สิงหาคม พ.ศ. ๒๕๖๕	๓	๑	๓	๐	๓	๒	๐	๑๒
	กันยายน พ.ศ. ๒๕๖๕	๕	๑	๓	๐	๕	๑๒	๐	๒๖



ผลการดำเนินงาน ปี ๒๕๖๕





ผลการดำเนินงาน ประจำปี 2565

กองทุนผู้สูงอายุ

เงินกู้ยืมประกอบอาชีพ	18 ราย	490,000
เงินสนับสนุนโครงการ	7 โครงการ	337,385
งบดำเนินงาน		400,000
ค่าตอบแทนพนักงาน	2 ราย	477,360

ค่าจัดการศพ

รอบ 1	27 ราย	81,000
รอบ 2	27 ราย	81,000
รอบ 3	60 ราย	180,000
รอบ 4	196 ราย	588,000
รวม		930,000



ผลการดำเนินงาน ปี 2565



เงินสงเคราะห์

สงเคราะห์เด็กในครอบครัวยากจน 615 ครอบครัว 1,597,000 บาท
อุดหนุนครอบครัวอุปถัมภ์ 39 ครั้ง เรือน เด็ก 41 ราย 492,000 บาท
พิจารณาครอบครัวบุญธรรม 4 ครอบครัว เด็ก 4 ราย
เงินอุดหนุนเพื่อการเลี้ยงดูเด็กแรกเกิด 1,524 ครั้ง เรือน
เงินสงเคราะห์ผู้ประสบปัญหาทางสังคม 245 ครั้ง เรือน 734,000 บาท



กองทุน/สื่อ

กองทุนคุ้มครองเด็ก (สงเคราะห์เด็กรายบุคคล) 9 ครอบครัว 20 ราย
เป็นเงิน 101,000 บาท
สนับสนุนอาหารเสริมและสื่อเพื่อพัฒนาการเด็กเนอสเซอรี่ 2 แห่ง
เป็นเงิน 21,000 บาท



ประชุมคณะกรรมการ/คณะอนุกรรมการ

ประชุมคณะกรรมการคุ้มครองเด็กจังหวัด 1 ครั้ง
ประชุมคณะอนุกรรมการส่งเสริมพัฒนาเด็กปฐมวัยระดับจังหวัดรช 2 ครั้ง





Human Trafficking

ผลการดำเนินงาน

ปี 2565

ด้านการป้องกันและปราบปรามการค้ามนุษย์

สถิติการคัดแยก 615 รายไม่เป็นผู้เสียหาย 614 ราย เป็นผู้เสียหาย 1 ราย

ไทย 1 ราย

เมียนมา 614 ราย

ประชุม/อบรม

1. โครงการเด็กและเยาวชนรู้เท่าทันภัยการค้ามนุษย์ออนไลน์ 50 คน
2. เสริมสร้างและพัฒนาศักยภาพทีมสหวิชาชีพ เพื่อการปฏิบัติหน้าที่ในการป้องกันและปราบปรามการค้ามนุษย์ระดับพื้นที่ 30 คน
3. การอบรมเชิงปฏิบัติการเรื่องการปฐมพยาบาลทางใจ สุขภาพจิตและการสนับสนุนด้านจิตสังคม 25 คน
4. ประชุมคณะอนุกรรมการศูนย์ปฏิบัติการป้องกันและปราบปรามการค้ามนุษย์ 2 ครั้ง
5. ประชุมคณะอนุกรรมการควบคุมการขอกานจังหวัดระนอง 1 ครั้ง



ผลการดำเนินงาน ปี 2565

ด้านการส่งเสริมการจัดสวัสดิการสังคม



กองทุน ➡ ส่งเสริมการจัดสวัสดิการสังคมจังหวัด สนับสนุน 9 โครงการ 760,000 บาท

รับรอง ➡ องค์กรสาธารณประโยชน์ 2 แห่ง


จัดประชุม

ประชุมส่งเสริมการดำเนินงานศูนย์ CSR 1 ครั้ง
จัดตั้งและเปิดศูนย์ CSR เมื่อวันที่ 6 กรกฎาคม 2565

อาสาสมัครพัฒนาสังคมฯ (อพม.)

- อบรม อพม. 60 คน
- สนับสนุน อพม. เยี่ยมบ้านสอบข้อเท็จจริงผู้ประสบปัญหาทางสังคม

การให้ความช่วยเหลือ

1. ให้บริการผ่านศูนย์ช่วยเหลือสังคม 1300 
2. สงเคราะห์ผู้ประสบปัญหาทางสังคมกรณีฉุกเฉิน 245 ราย 734,000 บาท 
3. สงเคราะห์คนไทยกลับภูมิลำเนา 13 ราย 7,390 บาท 



ผลการดำเนินงาน ปี 2565



ด้านสตรีและครอบครัว

สนับสนุนงานวันสตรีสากล 20,000 บาท

คัดเลือกแม่ดีเด่น (นางหนูขำ เนาวนนท์)

คัดเลือกครอบครัวร่วมเย็น (นายวิบูลย์ โภคาธิกรณ์ , นางอังคณา โภคาธิกรณ์)

สมัชชาครอบครัว สมัชชาสตรี และวันแห่งครอบครัวจังหวัดระนอง 42,600 บาท

ความรุนแรงในครอบครัว

- คุ่มครองผู้ถูกระทำความรุนแรงในครอบครัว 32 ราย
- โครงการป้องกันและแก้ไขปัญหาความรุนแรงในครอบครัวระดับพื้นที่ ภายใต้แนวคิด "ครอบครัววิถีใหม่ไร้ความรุนแรงในครอบครัว" ประจำปีงบประมาณ 2565 50,000 บาท

ประชุมคณะอนุกรรมการ

- ประชุมคณะอนุกรรมการส่งเสริมและพิจารณาครอบครัวระดับจังหวัด 2 ครั้ง



คณะผู้จัดทำ

ที่ปรึกษา

นางสาวณัฐทิศา พัทธกุลเขมศิริ พัฒนาสังคมและความมั่นคงของมนุษย์จังหวัดระนอง

แหล่งข้อมูล

๑. ฝ่ายบริหารงานทั่วไป
๒. กลุ่มนโยบายและวิชาการ
๓. กลุ่มการพัฒนาสังคมและสวัสดิการ
๔. ศูนย์บริการคนพิการจังหวัดระนอง

คณะผู้จัดทำ

กลุ่มนโยบายและวิชาการ





<https://>



สำนักงานพัฒนาสังคมและความมั่นคงของมนุษย์ จังหวัดระนอง