

คำนำ

ระเบียบกระทรวงมหาดไทย ว่าด้วยการจัดทำแผนพัฒนาขององค์กรปกครองส่วนท้องถิ่น พ.ศ. ๒๕๔๘ หมวด ๖ ข้อ ๒๙ และระเบียบกระทรวงมหาดไทย ว่าด้วยการจัดทำแผนพัฒนาขององค์กรปกครองส่วนท้องถิ่น (ฉบับที่ ๓) พ.ศ. ๒๕๖๑ ข้อ ๑๓ และ ข้อ ๑๔ ได้กำหนดให้มีการดำเนินการติดตามและประเมินผลแผนพัฒนาขององค์กรปกครองส่วนท้องถิ่น โดยคณะกรรมการติดตามและประเมินผลแผนพัฒนา มีหน้าที่ดำเนินการติดตามและประเมินผลแผนพัฒนาขององค์กรปกครองส่วนท้องถิ่น ซึ่งคณะกรรมการจะต้องดำเนินการกำหนดแนวทาง วิธีการในการติดตามและประเมินผลแผนพัฒนา ดำเนินการติดตามและประเมินผลแผนพัฒนา รายงานผลและเสนอความเห็นซึ่งได้จากการติดตามและประเมินผลแผนพัฒนา ต่อผู้บริหารท้องถิ่น เพื่อให้ผู้บริหารท้องถิ่นเสนอต่อสภาท้องถิ่น และคณะกรรมการพัฒนาท้องถิ่น พร้อมทั้งประกาศผลการติดตามและประเมินผลแผนพัฒนาให้ประชาชนในท้องถิ่นทราบในที่เปิดเผยภายในสิบห้าวันนับแต่วันที่ผู้บริหารท้องถิ่นเสนอผลการติดตามและประเมินผลดังกล่าว และต้องปิดประกาศไว้เป็นระยะเวลาไม่น้อยกว่าสามสิบวันโดยอย่างน้อยปีละหนึ่งครั้งภายในเดือนธันวาคมของทุกปี

เพื่อให้เป็นไประเบียบกระทรวงมหาดไทยดังกล่าว คณะกรรมการติดตามและประเมินผลแผนพัฒนา องค์การบริหารส่วนตำบลปากจั่น จึงได้ดำเนินการติดตามและประเมินผลแผนพัฒนาองค์การบริหารส่วนตำบลปากจั่นประจำปีงบประมาณ พ.ศ.๒๕๖๒ (ระหว่างเดือนตุลาคม พ.ศ.๒๕๖๑-เดือนกันยายน พ.ศ.๒๕๖๒)ขึ้น เพื่อรายงานและเสนอความเห็นที่ได้จากการติดตามให้นายก องค์การบริหารส่วนตำบลทราบ คณะกรรมการหวังเป็นอย่างยิ่งว่ารายงานผลการติดตามฉบับนี้จะสามารถเป็นประโยชน์อย่างยิ่งในการพัฒนา องค์การบริหารส่วนตำบลปากจั่น สามารถแก้ไขปัญหาให้กับประชาชนได้ และประชาชนเกิดความพึงพอใจสูงสุด

คณะกรรมการติดตามและประเมินผลแผนพัฒนา
องค์การบริหารส่วนตำบลปากจั่น

สารบัญ

| เรื่อง | หน้า |
|--|------|
| บทที่ ๑ บทนำ | ๑ |
| บทที่ ๒ วิสัยทัศน์ พันธกิจ ยุทธศาสตร์การพัฒนา | ๖ |
| บทที่ ๓ การติดตามและการประเมินผลการพัฒนา | ๙ |
| บทที่ ๔ โครงการที่ได้ดำเนินการในปีงบประมาณ พ.ศ. ๒๕๖๒ | ๑๖ |
| บทที่ ๕ บทสรุปรายงานการติดตามและประเมินผลการพัฒนา | ๒๕ |

บทที่ ๑

บทนำ

ปัจจุบันการติดตามและประเมินผลนับว่ามีความสำคัญและจำเป็นต่อการบริหารงานเป็นอย่างยิ่งเนื่องจากการติดตามและประเมินผลเป็นการประเมินผลงานการปฏิบัติงานของปีที่ผ่านมา ว่ามีความสอดคล้องกับแผนงานที่ได้วางเอาไว้หรือไม่ รวมทั้งการมีส่วนร่วมของภาคประชาชนอย่างแท้จริง องค์การบริหารส่วนตำบลปากจั่น ในฐานะองค์กรปกครองส่วนท้องถิ่นมีภาระหน้าที่ที่จะต้องให้บริการแก่ประชาชน จึงจำเป็นที่จะต้องมีการจัดทำแผนติดตามและประเมินผล เพื่อวัดถึงประสิทธิภาพ ประสิทธิผลของการดำเนินการในด้านต่างๆ เพื่อใช้เปรียบเทียบการทำงานของปีที่ผ่านมาอีกด้วย

ตามรัฐธรรมนูญแห่งราชอาณาจักรไทย พุทธศักราช ๒๕๖๐ มาตรา ๒๕๓ ในการดำเนินงานให้องค์กรปกครองส่วนท้องถิ่น สภาท้องถิ่น และผู้บริหารท้องถิ่น เปิดเผยข้อมูลและรายงานผลการดำเนินงานให้ประชาชนทราบ รวมตลอดทั้งมีกลไกให้ประชาชนในท้องถิ่น มีส่วนร่วมด้วย ทั้งนี้ ตามหลักเกณฑ์และวิธีการที่กฎหมายบัญญัติ และตามระเบียบกระทรวงมหาดไทย ว่าด้วยการจัดทำแผนพัฒนาขององค์กรปกครองส่วนท้องถิ่น พ.ศ.๒๕๔๘ (แก้ไขเพิ่มเติมถึงฉบับที่ ๓) พ.ศ.๒๕๖๑ กำหนดให้องค์กรปกครองส่วนท้องถิ่น ต้องจัดทำแผนยุทธศาสตร์การพัฒนาระดับท้องถิ่น และแผนการดำเนินงาน เพื่อเป็นเครื่องมือในการใช้งบประมาณ วัสดุ อุปกรณ์และทรัพยากรต่างๆ ได้อย่างมีประสิทธิภาพ และประสิทธิผล มีความโปร่งใส เกิดประโยชน์สูงสุดแก่ท้องถิ่นและตอบสนองความต้องการของประชาชน และถึงแม้ว่าองค์กรปกครองส่วนท้องถิ่นจะมีแผนพัฒนาท้องถิ่นที่ดีสักเพียงไรก็ตามแต่หากไม่สามารถบังคับซึ่งผลการดำเนินงานที่เกิดขึ้นได้ ก็ไม่สามารถที่จะบ่งบอกความสำเร็จของแผนพัฒนาท้องถิ่นได้ ดังนั้น องค์กรปกครองส่วนท้องถิ่นจึงต้องมีเครื่องมือที่สำคัญในการตรวจสอบการดำเนินงานว่าเป็นไปตามวัตถุประสงค์ หรือบรรลุเป้าหมายหรือไม่ อย่างไร ซึ่ง “ระบบติดตาม” และ “ระบบประเมินผล” จะเป็นเครื่องมือในการนำข้อมูลต่างๆ มาปรับปรุงแก้ไขเพิ่มเติมหรือแม้แต่ยุติการดำเนินงาน

๑. ความหมายของการติดตามและประเมินผล

การติดตาม (Monitoring) หมายถึง กิจกรรมที่ทำเพื่อแสดงให้เห็นว่าเกิดอะไรขึ้นในภาคปฏิบัติด้วยการติดตามและบันทึกผลการปฏิบัติอย่างต่อเนื่อง เพื่อให้บรรลุวัตถุประสงค์ตามนโยบายและเป้าหมายซึ่งกำหนดไว้ในแผนงาน การติดตามผลสามารถเตือนถึงแนวโน้มที่ไม่ต้องการได้ล่วงหน้า ซึ่งทำให้เห็นความจำเป็นในการดำเนินการแก้ไข

การประเมินผล (Evaluation) หมายถึง การวิเคราะห์ผลที่ได้จากการติดตามผลมาระยะหนึ่ง เพื่อประเมินว่าความเปลี่ยนแปลง (ซึ่งเป็นผลจากการปฏิบัติ) ที่เกิดขึ้น เป็นไปตามวัตถุประสงค์และเป้าหมายของแผนหรือไม่ ผลการประเมินอาจยืนยันว่า การเปลี่ยนแปลงเป็นไปในทิศทางเดียวกับที่กำหนดไว้ในแผน หรืออาจแสดงถึงความล่าช้าหรือผลกระทบข้างเคียง ซึ่งควรแก่การทบทวน

การติดตามและประเมินผล จึงเป็นเครื่องมือที่สำคัญสำหรับผู้บริหารที่จะได้ทราบถึงผลการปฏิบัติงานในช่วงเวลาที่ผ่านมา ซึ่งผลจากการติดตามและประเมินผล ตลอดจนข้อเสนอแนะที่ได้จะเป็นแนวทางที่ผู้บริหารจะนำไปปรับปรุงการบริหารงานในอนาคตได้เป็นอย่างดี

๒. จุดประสงค์ของการติดตามและประเมินผล

๒

๒.๑ เพื่อให้การติดตามการประเมินผลเป็นไปอย่างมีประสิทธิภาพ เกิดประโยชน์ต่อประชาชนและสามารถตอบสนองความต้องการของประชาชนได้เป็นอย่างดี

๒.๒ เพื่อให้การติดตามและประเมินผลบรรลุวัตถุประสงค์และเป้าหมายที่วางไว้

๒.๓ เพื่อรู้ถึงความต้องการที่แท้จริงของประชาชนในพื้นที่องค์การบริหารส่วนตำบลปากจั่น และแก้ไขได้ตรงกับปัญหาที่เกิดขึ้น

๒.๔ เพื่อใช้เป็นข้อเสนอแนะผู้บริหารในการจัดทำแผนพัฒนาท้องถิ่นในปีต่อไป

๓. วิธีการติดตามและประเมินผล

๓.๑ **การติดตาม (Monitoring)** เป็นการติดตามเพื่อให้ทราบว่าหน่วยงานต่างๆ ได้ดำเนินงานตามโครงการที่ได้รับการจัดสรรงบประมาณไปถึงระยะใด และเป็นไปตามที่กำหนดไว้ในแผนการดำเนินงานประจำปีหรือไม่หรือมีปัญหาข้อขัดข้องประการใดที่ทำให้ไม่สามารถดำเนินการได้ตามที่กำหนดไว้

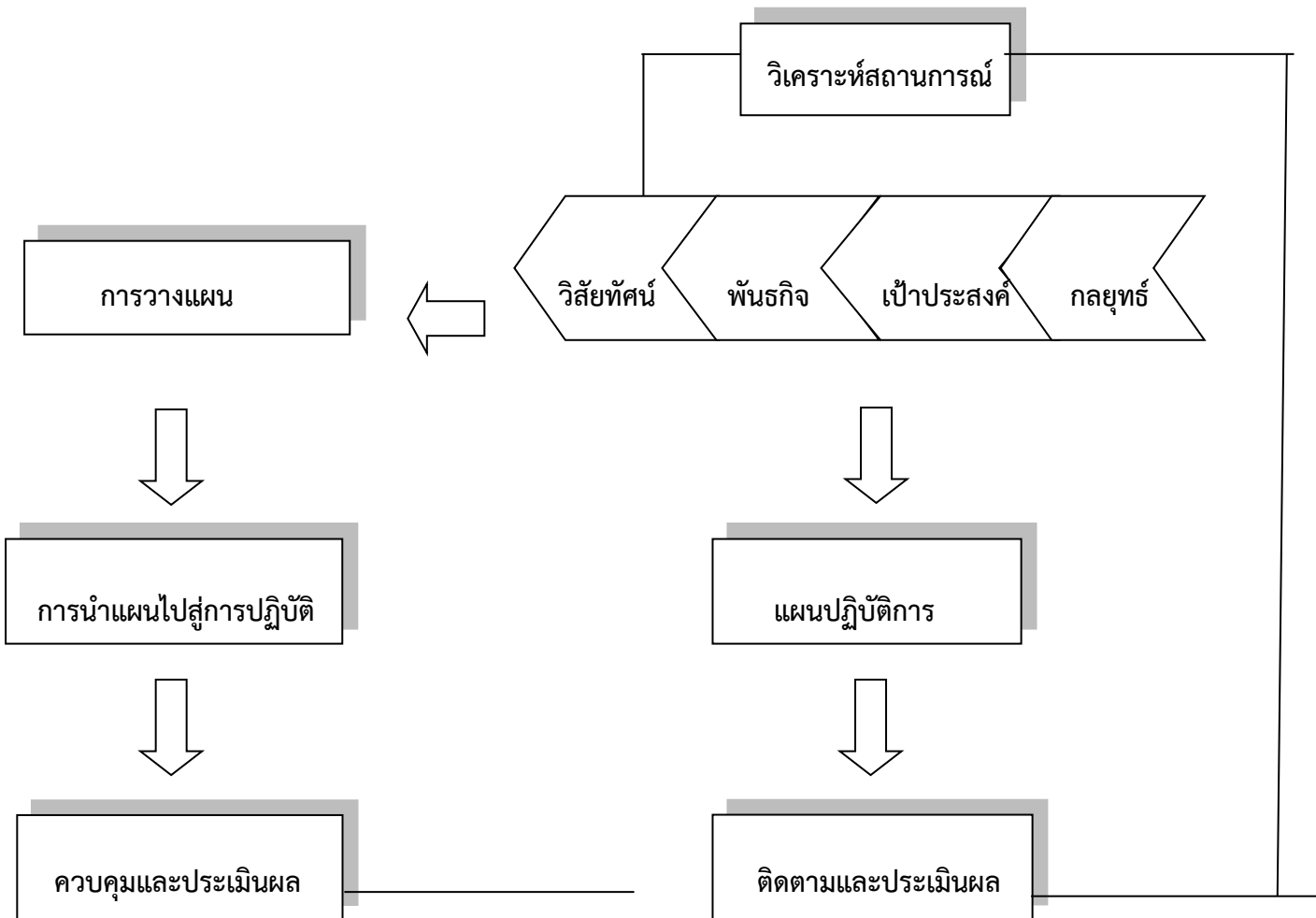
๓.๒ **การประเมินผล (Evaluation)** โดยแบ่งการประเมินเป็น ๒ ระดับ ได้แก่

๓.๒.๑ การประเมินผลการดำเนินงานตามโครงการ โดยพิจารณาจากความสำเร็จในการดำเนินงานและการใช้งบประมาณในแต่ละโครงการ สำหรับโครงการที่เป็นการจัดการอบรม/ศึกษาดูงาน ได้มีการประเมินผลความสำเร็จของเป้าหมายเชิงคุณภาพที่ได้กำหนดไว้ในแผนพัฒนาท้องถิ่น โดยหน่วยงานผู้รับผิดชอบโครงการทำการสำรวจความคิดเห็นของผู้เข้ารับการอบรม/ศึกษาดูงาน ที่มีต่อการดำเนินการในภาพรวมของโครงการ และรายงานต่อผู้บังคับบัญชา เพื่อเป็นข้อมูลประกอบการพิจารณาพัฒนา/ปรับปรุงการดำเนินงานโครงการนั้น ๆ ต่อไป

๓.๒.๒ การประเมินผลการดำเนินงานตามยุทธศาสตร์การพัฒนา โดยพิจารณาจากความสำเร็จในการดำเนินงานโครงการ และการเบิกจ่ายเงินงบประมาณที่ใช้จริงของโครงการที่ได้รับงบประมาณในแต่ละยุทธศาสตร์การพัฒนา เมื่อสิ้นสุดงวดปีงบประมาณ พ.ศ.๒๕๖๒ เพื่อเป็นข้อมูลในการวิเคราะห์ความสำเร็จของยุทธศาสตร์การพัฒนาแต่ละด้าน รวมทั้งปัญหาและอุปสรรคที่เกิดขึ้น และนำเสนอเป็นข้อมูลต่อผู้บริหารองค์การบริหารส่วนตำบลต่อไป

**ขั้นตอนและวิธีการติดตามและประเมินผลแผนพัฒนาท้องถิ่น
ขององค์การบริหารส่วนตำบลปากจั่น**

แผนภาพที่ ๑ วงจรของการบริหารเชิงกลยุทธ์

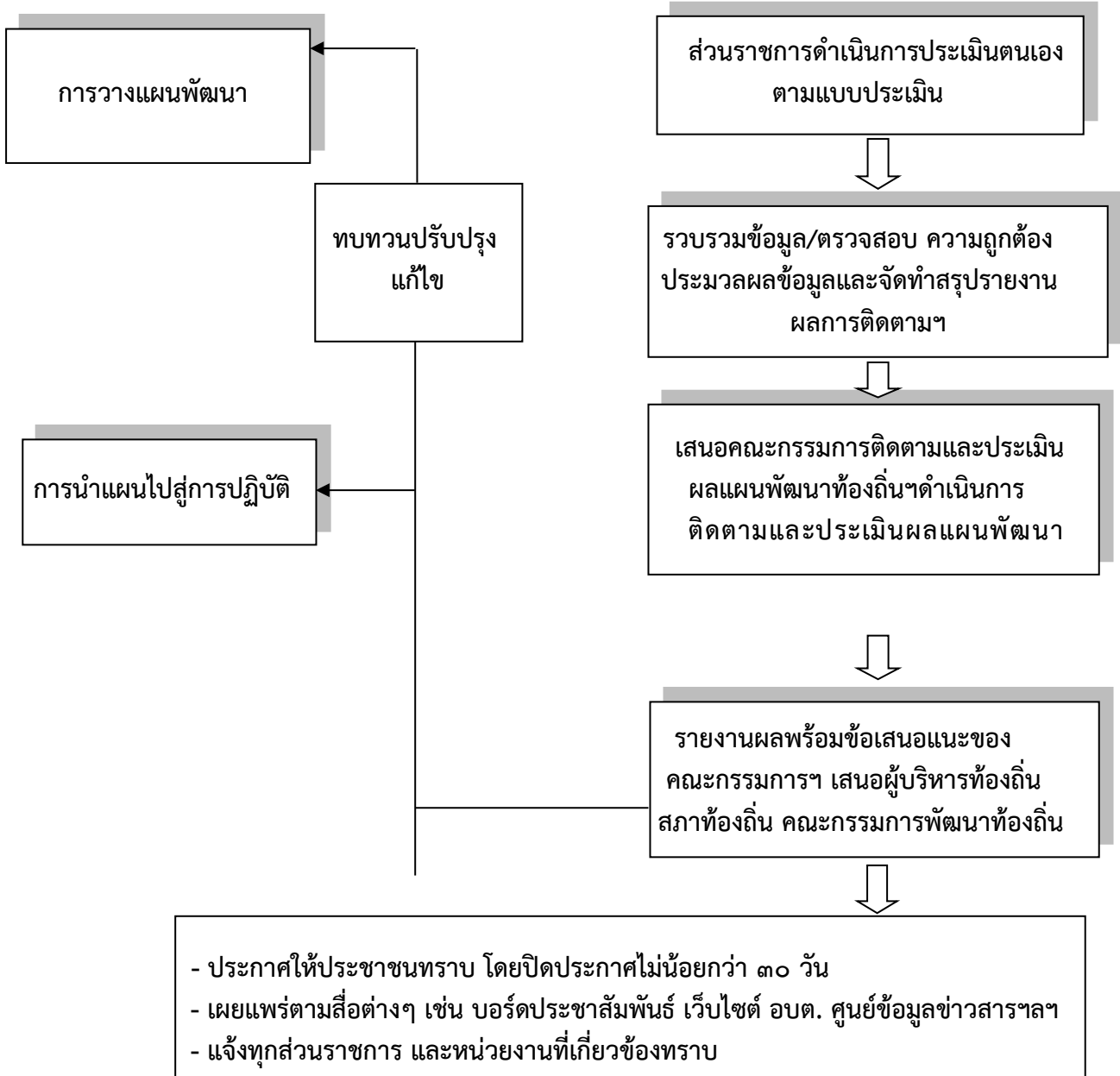


จากวงจรข้างต้นจะเห็นได้ว่า การติดตามและประเมินผลเป็นปัจจัยที่สำคัญในการบริหารเชิงกลยุทธ์ กล่าวคือ หลังจากที่ได้นำแผนการพัฒนาไปสู่การปฏิบัติจำเป็นที่จะต้องมีการติดตามและประเมินผลเพื่อให้ทราบถึงประสิทธิภาพและประสิทธิผล ตลอดจนจนเป็นการวิเคราะห์ถึงความเปลี่ยนแปลงที่เกิดจากปฏิบัติงานสำหรับนำไปทบทวนและปรับปรุงกระบวนการทำงานให้สอดคล้องกับสถานการณ์ที่เปลี่ยนแปลงไป

สำหรับการติดตามแผนและประเมินผลแผนพัฒนาท้องถิ่น (พ.ศ.๒๕๖๑ - ๒๕๖๕) ขององค์การบริหารส่วนตำบลปากจั่น เป็นการติดตามและประเมินผลหลังจากที่ได้นำแผนพัฒนาไปสู่การปฏิบัติเป็นเวลา ๑ ปี (ตามปีงบประมาณ คือ ตั้งแต่วันที่ ๑ ตุลาคม ๒๕๖๑ - ๓๐ กันยายน ๒๕๖๒) ทั้งนี้เป็นไปตามบทบัญญัติของระเบียบกระทรวงมหาดไทยว่าด้วยการจัดทำแผนพัฒนาองค์กรปกครองส่วนท้องถิ่น พ.ศ.๒๕๔๘ (แก้ไขเพิ่มเติมถึงฉบับที่ ๓) พ.ศ.๒๕๖๑ ที่ได้ระบุในหมวดที่ ๖ (การติดตามประเมินผล ข้อ ๒๘ - ๒๙) ซึ่งได้กำหนดไว้ว่า “ให้ผู้บริหารท้องถิ่นแต่งตั้งคณะกรรมการติดตามและประเมินผลแผนพัฒนาท้องถิ่น สำหรับกำหนดแนวทาง วิธีการ และให้ดำเนินการติดตามและประเมินผลแผนพัฒนา โดยให้รายงานผลและเสนอ

ความเห็นที่ได้ต่อผู้บริหารท้องถิ่น เพื่อเสนอต่อสภาท้องถิ่น คณะกรรมการพัฒนาท้องถิ่น และประกาศผลให้ประชาชนทราบโดยทั่วกัน ปีละหนึ่งครั้งภายในเดือนธันวาคมของทุกปี และจะต้องปิดประกาศโดยเปิดเผยไม่น้อยกว่าสามสิบวัน โดยมีขั้นตอนและวิธีการดังนี้

แผนภาพที่ ๒ ขั้นตอนการติดตามและประเมินผล



- ประกาศให้ประชาชนทราบ โดยปิดประกาศไม่น้อยกว่า ๓๐ วัน
- เผยแพร่ตามสื่อต่างๆ เช่น บอร์ดประชาสัมพันธ์ เว็บไซต์ อบต. ศูนย์ข้อมูลข่าวสาร ฯลฯ
- แจ้งทุกส่วนราชการ และหน่วยงานที่เกี่ยวข้องทราบ

๔. แบบรายงานการติดตามและประเมินผลแผนการพัฒนางานองค์กรปกครองส่วนท้องถิ่น

แบบรายงานการติดตามและประเมินผลแผนการพัฒนางานองค์กรปกครองส่วนท้องถิ่นประกอบไปด้วยแบบรายงาน ๓ แบบ ดังนี้

๔.๑ แบบที่ ๑ แบบช่วยกำกับกำกับการจัดทำแผนยุทธศาสตร์ขององค์กรปกครองส่วนท้องถิ่น

เป็นแบบประเมินตนเองในการจัดทำแผนยุทธศาสตร์ขององค์กรปกครองส่วนท้องถิ่น โดยจะทำการประเมินและรายงานทุกๆ ครั้ง หลังจากที้องค์กรปกครองส่วนท้องถิ่นได้ประกาศใช้แผนยุทธศาสตร์แล้ว

๔.๒ แบบที่ ๒ แบบติดตามผลการดำเนินงานขององค์กรปกครองส่วนท้องถิ่นรายไตรมาส

(๓เดือน)

เป็นแบบติดตามตนเอง โดยมีวัตถุประสงค์เพื่อติดตามผลการดำเนินงานตามแผนยุทธศาสตร์ขององค์กรปกครองส่วนท้องถิ่นภายใต้แผนยุทธศาสตร์ ๕ ปี โดยมีกำหนดระยะเวลาในการติดตามและรายงานผลการดำเนินงานทุกๆ ๓ เดือน เริ่มตั้งแต่สิ้นสุดการดำเนินงานในเดือน ตุลาคม – ธันวาคม หรือ ไตรมาสที่ ๑

๔.๓ แบบที่ ๓/๑ แบบประเมินผลการดำเนินงานตามแผนยุทธศาสตร์

เป็นแบบประเมินตนเอง โดยมีวัตถุประสงค์เพื่อใช้ประเมินผลการดำเนินงานขององค์กรปกครองส่วนท้องถิ่นตามยุทธศาสตร์ที่กำหนดไว้ และมีกำหนดระยะเวลาในการรายงานปีละ ๑ ครั้ง หลังจากสิ้นสุดปีงบประมาณ

๔.๔ แบบที่ ๓/๒ แบบประเมินความพึงพอใจต่อผลการดำเนินงานขององค์กรปกครองส่วนท้องถิ่นในภาพรวม

เป็นแบบสำรวจความพึงพอใจของประชาชนต่อการดำเนินงานขององค์กรปกครองส่วนท้องถิ่นในภาพรวม โดยกำหนดให้มีการเก็บข้อมูลปีละ ๑ ครั้ง หลังจากสิ้นสุดปีงบประมาณ

๕. ประโยชน์ของการติดตามและประเมินผล

ผู้บริหารองค์การบริหารส่วนตำบลปากจั่นใช้การติดตามและประเมินผล เป็นประโยชน์ต่อการบริหารงาน ได้หลายแนวทาง ดังนี้

๑. จัดสรรทรัพยากรขององค์การบริหารส่วนตำบลปากจั่น สามารถพิจารณาจากการติดตามและประเมินผลว่า กิจกรรมใดได้ทรัพยากรเพียงพอที่จะปฏิบัติงานอย่างมีประสิทธิภาพ และเพียงพอต่อความต้องการของประชาชนหรือไม่

๒. ติดตามประเมินผลการปฏิบัติงานของหน่วยงาน การประเมินผลจะแสดงให้เห็นถึงการปฏิบัติงานของส่วนต่างๆ ว่าเป็นไปตามเป้าหมายตัวชี้วัดที่ผู้บริหารกำหนดไว้หรือไม่

๓. เป็นหลักเกณฑ์พิจารณาความดีความชอบ และประเมินผลการทำงานของเจ้าหน้าที่ ซึ่งเป็นผลต่อเนื่องจากการติดตามผลการปฏิบัติงาน ถ้าผู้บริหารหน่วยงาน สามารถบริหารงานให้ได้ตามเป้าหมายและตัวชี้วัดที่กำหนด ก็สมควรได้รับการพิจารณาความดีความชอบพิเศษ

บทที่ ๒

วิสัยทัศน์ พันธกิจ ยุทธศาสตร์การพัฒนา

วิสัยทัศน์

“สังคมสมดุล พื้นฐานพัฒนา การศึกษาดี มีคุณภาพชีวิต เศรษฐกิจยั่งยืน พื้นฟูการกีฬา ประชาชนมีส่วนร่วม รักษาสิ่งแวดล้อมดี”

พันธกิจของการพัฒนาองค์การบริหารส่วนตำบลปากจั่น (Mission)

๑. จัดให้มีและบำรุงรักษาทางบกและทางน้ำ
๒. รักษาความสะอาดของถนน ทางน้ำ ทางเดิน และที่สาธารณะ รวมทั้งกำจัดขยะมูลฝอยและสิ่งปฏิกูล
๓. ป้องกันโรคและระงับโรคติดต่อ
๔. ป้องกันและบรรเทาสาธารณภัย
๕. ส่งเสริมการศึกษา ศาสนา และวัฒนธรรม
๖. ส่งเสริมการพัฒนาสตรี เด็กเยาวชน ผู้สูงอายุ และผู้พิการ
๗. คุ้มครอง ดูแล และบำรุงรักษาทรัพยากรธรรมชาติและสิ่งแวดล้อม
๘. บำรุงรักษาศิลปะ จารีตประเพณี ภูมิปัญญาท้องถิ่น และวัฒนธรรมอันดีของท้องถิ่น
๙. ปฏิบัติหน้าที่อื่นตามที่ทางราชการมอบหมายโดยจัดสรรงบประมาณหรือบุคลากรให้ตามจำเป็นและสมควร
๑๐. ให้น้ำเพื่อการอุปโภค บริโภค และการเกษตร
๑๑. ให้น้ำและบำรุงการไฟฟ้า หรือแสงสว่างโดยวิธีอื่น
๑๒. ให้น้ำและบำรุงรักษาทางระบายน้ำ
๑๓. ให้น้ำและบำรุงสถานที่ประชุม การกีฬา การพักผ่อนหย่อนใจและสวนสาธารณะ
๑๔. ให้น้ำและส่งเสริมกลุ่มอาชีพเกษตรและกิจการสหกรณ์
๑๕. ส่งเสริมให้มีอุตสาหกรรมในครอบครัว
๑๖. บำรุงและส่งเสริมการประกอบอาชีพของราษฎร
๑๗. การคุ้มครองดูแลและรักษาทรัพย์สินอันเป็นสาธารณสมบัติของแผ่นดิน
๑๘. หาผลประโยชน์จากทรัพย์สินขององค์การบริหารส่วนตำบล
๑๙. ให้น้ำตลาดกลางเพื่อการเกษตร
๒๐. กิจการเกี่ยวกับการพาณิชย์ การท่องเที่ยว

จุดมุ่งหมายเพื่อการพัฒนา ขององค์การบริหารส่วนตำบลปากจั่น (Goals)

๑. การคมนาคมสะดวกรวดเร็ว การขนส่งพืชผลทางการเกษตรคล่องตัว
๒. การประกอบอาชีพเกษตรกรรมเป็นไปด้วยความสมบูรณ์ และไม่ขาดแคลนปัจจัยในการผลิต
๓. ศิลปะวัฒนธรรมประเพณีท้องถิ่น เคียงคู่อยู่ตลอดเวลา
๔. ราษฎรมีอาชีพที่มั่นคง
๕. ประชาชนมีการศึกษาที่ทั่วถึง
๖. ประชาชนมีสุขภาพ พลานามัยแข็งแรง สมบูรณ์
๗. ประชาชนมีรายได้เสริมในการจุนเจือครอบครัว

ยุทธศาสตร์เพื่อการพัฒนา (Strategy)

ประเด็นยุทธศาสตร์ที่ ๑ ยุทธศาสตร์การพัฒนาด้านโครงสร้างพื้นฐาน สาธารณูปโภค และสาธารณูปการ

แนวทางการพัฒนา

- แนวทางที่ ๑ ก่อสร้างปรับปรุงบำรุงรักษาถนน สะพาน ทางเท้า คูระบายน้ำ
- แนวทางที่ ๒ การพัฒนาด้านสาธารณูปโภค / สาธารณูปการ
- แนวทางที่ ๓ พัฒนาการวางผังเมือง และการควบคุมอาคาร

ประเด็นยุทธศาสตร์ที่ ๒ ยุทธศาสตร์การพัฒนาด้านเศรษฐกิจและการท่องเที่ยว

แนวทางการพัฒนา

- แนวทางที่ ๑ การพัฒนาและส่งเสริมอาชีพให้แก่ประชาชน
- แนวทางที่ ๒ ส่งเสริมและพัฒนาแหล่งท่องเที่ยว

ประเด็นยุทธศาสตร์ที่ ๓ ยุทธศาสตร์การพัฒนาด้านการศึกษา ศาสนาและวัฒนธรรม

แนวทางการพัฒนา

- แนวทางที่ ๑ แนวทางการพัฒนาด้านการศึกษา
- แนวทางที่ ๒ เพิ่มช่องทางในการรับรู้ข่าวสารให้กับประชาชน
- แนวทางที่ ๓ ส่งเสริมทะนุบำรุงศาสนา อนุรักษ์ ศิลปะ วัฒนธรรมประเพณีและภูมิปัญญาท้องถิ่น

ประเด็นยุทธศาสตร์ที่ ๔ ยุทธศาสตร์การพัฒนาด้านทรัพยากรธรรมชาติและสิ่งแวดล้อม

แนวทางการพัฒนา

- แนวทางที่ ๑ สร้างระบบกักเก็บน้ำและพัฒนาแหล่งน้ำ
- แนวทางที่ ๒ ฟื้นฟู อนุรักษ์ทรัพยากรธรรมชาติและสิ่งแวดล้อม
- แนวทางที่ ๓ การบำบัดและการจัดการขยะ

ประเด็นยุทธศาสตร์ที่ ๕ ยุทธศาสตร์ด้านคุณภาพชีวิตบริการชุมชนและสังคม

แนวทางการพัฒนา

- แนวทางที่ ๑ ส่งเสริมพัฒนางานและบริการด้านสาธารณสุข
- แนวทางที่ ๒ ส่งเสริมความเข้มแข็งแก่ชุมชน สังคม และการรักษาความสงบเรียบร้อย เพื่อความปลอดภัยในชีวิตและทรัพย์สิน
- แนวทางที่ ๓ ส่งเสริมการกีฬาและนันทนาการ

ประเด็นยุทธศาสตร์ที่ ๖ ยุทธศาสตร์ด้านการเมืองและการบริหารจัดการ

แนวทางการพัฒนา

แนวทางที่ ๑ ส่งเสริมสนับสนุนการมีส่วนร่วมของประชาชน

แนวทางที่ ๒ ป้องกันปราบปรามการทุจริตและพฤติกรรมชอบ

แนวทางที่ ๓ พัฒนาบุคลากรในหน่วยงานให้มีคุณภาพ

แนวทางที่ ๔ จัดหาเครื่องมือเครื่องใช้ในการปฏิบัติงานและพัฒนาศักยภาพหน่วยงาน

บทที่ ๓
การติดตามและประเมินผลการพัฒนา
องค์การบริหารส่วนตำบลปากจั่น อำเภอกระบุรี จังหวัดระนอง

องค์การบริหารส่วนตำบลปากจั่น ได้ดำเนินการเพื่อติดตามและประเมินผลแผนพัฒนาองค์การบริหารส่วนตำบลปากจั่น ประจำปีงบประมาณ พ.ศ.๒๕๖๒ โดยเก็บข้อมูลการดำเนินงานตามโครงการต่างๆ ของทุกส่วนราชการ ทั้งข้อมูลในเชิงปริมาณและเอกสารการรายงานผลการดำเนินงานต่อผู้บริหาร และนำมาสรุปเป็นภาพรวมของการดำเนินงานขององค์การบริหารส่วนตำบล โดยแบ่งการติดตามและประเมินผลเป็น ๒ ส่วน ได้แก่

๑. การประเมินผลการดำเนินงานขององค์กรปกครองส่วนท้องถิ่นตามยุทธศาสตร์ที่กำหนด
๒. การประเมินผลการดำเนินงานขององค์กรปกครองส่วนท้องถิ่น

๑. การประเมินผลการดำเนินงานขององค์กรปกครองส่วนท้องถิ่นตามยุทธศาสตร์ที่กำหนด

แบบที่ ๑ การกำกับการจัดทำแผนยุทธศาสตร์ขององค์กรปกครองส่วนท้องถิ่น

คำชี้แจง : เป็นแบบประเมินตนเองในเองในการจัดทำแผนยุทธศาสตร์ขององค์กรปกครองส่วนท้องถิ่น โดยจะทำการประเมินและรายงานทุกๆ ครั้ง หลังจากท้องถิ่นประกอบส่วนท้องถิ่นได้ประกาศใช้แผนยุทธศาสตร์แล้ว

| ประเด็นการประเมิน | มีการดำเนินงาน | ไม่มีการดำเนินงาน |
|---|----------------|-------------------|
| ส่วนที่ ๑ คณะกรรมการพัฒนาท้องถิ่น | | |
| ๑. มีการจัดตั้งคณะกรรมการพัฒนาท้องถิ่นเพื่อจัดทำแผนพัฒนาท้องถิ่น | ✓ | |
| ๒. มีการจัดประชุมคณะกรรมการพัฒนาท้องถิ่นเพื่อจัดทำแผนพัฒนาท้องถิ่น | ✓ | |
| ๓. มีการจัดประชุมอย่างต่อเนื่องสม่ำเสมอ | ✓ | |
| ๔. มีการจัดตั้งคณะกรรมการสนับสนุนการจัดทำแผนพัฒนาท้องถิ่น | ✓ | |
| ๕. มีการจัดประชุมคณะกรรมการสนับสนุนการจัดทำแผนพัฒนาท้องถิ่น | ✓ | |
| ๖. มีคณะกรรมการพัฒนาท้องถิ่นและประชาคมท้องถิ่นพิจารณาร่างแบบแผนยุทธศาสตร์การพัฒนา | ✓ | |
| ส่วนที่ ๒ การจัดทำแผนการพัฒนาท้องถิ่น | | |
| ๗. มีการรวบรวมข้อมูลและปัญหาสำคัญของท้องถิ่นมาจัดทำฐานข้อมูล | ✓ | |
| ๘. มีการเปิดโอกาสให้ประชาชนเข้ามามีส่วนร่วมในการจัดทำแผน | ✓ | |
| ๙. มีการวิเคราะห์ศักยภาพของท้องถิ่น (SWOT) เพื่อประเมินสถานภาพการพัฒนาท้องถิ่น | ✓ | |

| ประเด็นการประเมิน | มีการดำเนินงาน | ไม่มีการดำเนินงาน |
|---|----------------|-------------------|
| ๑๐. มีการกำหนดวิสัยทัศน์และภารกิจหลักการพัฒนาท้องถิ่นที่สอดคล้องกับศักยภาพของท้องถิ่น | ✓ | |
| ๑๑. มีการกำหนดวิสัยทัศน์และภารกิจหลักการพัฒนาท้องถิ่นที่สอดคล้องกับยุทธศาสตร์จังหวัด | ✓ | |
| ๑๒. มีการกำหนดจุดมุ่งหมายเพื่อการพัฒนาที่ยั่งยืน | ✓ | |
| ๑๓. มีการกำหนดเป้าหมายการพัฒนาท้องถิ่น | ✓ | |
| ๑๔. มีการกำหนดยุทธศาสตร์การพัฒนาและแนวทางการพัฒนา | ✓ | |
| ๑๕. มีการกำหนดยุทธศาสตร์ที่สอดคล้องกับยุทธศาสตร์ของจังหวัด | ✓ | |
| ๑๖. มีการอนุมัติและประกาศใช้แผนยุทธศาสตร์การพัฒนา | ✓ | |
| ๑๗. มีการจัดทำบัญชีกลุ่มโครงการในแผนยุทธศาสตร์ | ✓ | |
| ๑๘. มีการกำหนดรูปแบบการติดตามประเมินผลแผนยุทธศาสตร์ | ✓ | |
| ๑๙. มีการทบทวนแผนยุทธศาสตร์หรือไม่ | ✓ | |

๒. การประเมินผลการดำเนินงานขององค์กรปกครองส่วนท้องถิ่น

เนื่องจากกระทรวงมหาดไทยได้กำหนดแนวทางให้ท้องถิ่นนำแผนพัฒนาท้องถิ่นสี่ปี (พ.ศ.๒๕๖๑ – ๒๕๖๔) และแผนพัฒนาท้องถิ่น (พ.ศ.๒๕๖๑ – ๒๕๖๕) มาใช้เป็นกรอบในการจัดทำงบประมาณรายจ่ายประจำปีงบประมาณ พ.ศ.๒๕๖๓ ดังนั้น ในการติดตามและประเมินผลการดำเนินงานตามยุทธศาสตร์การพัฒนาจึงใช้แผนพัฒนาท้องถิ่นสี่ปี (พ.ศ.๒๕๖๑ – ๒๕๖๔) และแผนพัฒนาท้องถิ่น (พ.ศ.๒๕๖๑-๒๕๖๕) เป็นหลักในการพิจารณา โดยแสดงข้อมูลให้เห็นจำนวนโครงการและงบประมาณที่ได้บรรจุไว้ในแผนพัฒนาท้องถิ่นสี่ปี (พ.ศ.๒๕๖๑ – ๒๕๖๔) และแผนพัฒนาท้องถิ่น (พ.ศ.๒๕๖๑-๒๕๖๕) (โดยเฉพาะโครงการที่มีเป้าหมายในการดำเนินการในปีงบประมาณ ๒๕๖๒) เปรียบเทียบกับจำนวนโครงการและงบประมาณได้รับการจัดสรรงบประมาณรายจ่ายประจำปี ๒๕๖๒ และแสดงข้อมูลการดำเนินการและการใช้งบประมาณจริง โดยแยกตามแนวทางการพัฒนาและยุทธศาสตร์การพัฒนา

แบบที่ ๒ แบบติดตามผลการดำเนินงานขององค์กรปกครองส่วนท้องถิ่นรายไตรมาส

คำชี้แจง : เป็นแบบติดตามตนเอง โดยมีวัตถุประสงค์เพื่อติดตามผลการดำเนินงานตามแผนยุทธศาสตร์ขององค์กรปกครองส่วนท้องถิ่น ภายใต้แผนพัฒนาท้องถิ่น โดยมีกำหนดระยะเวลาในการติดตามและรายงานผลการดำเนินงานทุกๆ ๓ เดือน เริ่มตั้งแต่สิ้นสุดการดำเนินงานในเดือนตุลาคม - ธันวาคม หรือไตรมาสที่ ๑

ส่วนที่ ๑ ข้อมูลทั่วไป

๑. ชื่อ องค์กรบริหารส่วนตำบลปากจั่น อำเภอกระบุรี จังหวัดระนอง

๒. รายงานผลการดำเนินงานไตรมาสที่

- ไตรมาสที่ ๑ (ตุลาคม - ธันวาคม) ไตรมาสที่ ๒ (มกราคม - มีนาคม)
 ไตรมาสที่ ๓ (เมษายน - มิถุนายน) ไตรมาสที่ ๔ (กรกฎาคม - กันยายน)

การประเมินผลการดำเนินงานขององค์กรปกครองส่วนท้องถิ่นรายไตรมาส ตามแบบติดตามแบบที่ ๒

จำนวนโครงการและงบประมาณตามแผนพัฒนาท้องถิ่น (พ.ศ.๒๕๖๑ - ๒๕๖๕)

| ยุทธศาสตร์ การพัฒนา | ปี 2561 | | ปี 2562 | | ปี 2563 | | ปี 2564 | | ปี 2565 | | รวม | |
|---|------------------|-------------------|------------------|-------------------|------------------|-------------------|------------------|-------------------|------------------|--------------------|------------------|--------------------|
| | จำนวน โครงการ | งบประมาณ (บาท) | จำนวน โครงการ | งบประมาณ (บาท) | จำนวน โครงการ | งบประมาณ (บาท) | จำนวน โครงการ | งบประมาณ (บาท) | จำนวน โครงการ | งบประมาณ (บาท) | จำนวน โครงการ | งบประมาณ (บาท) |
| ๑. การพัฒนาโครงสร้าง พื้นฐาน สาธารณูปโภคและ สาธารณูปการ | 11 | 6,697,800 | 17 | 16,080,000 | 18 | 11,456,000 | 26 | 34,870,000 | 54 | 88,375,000 | 126 | 157,478,800 |
| ๒. การพัฒนาด้านเศรษฐกิจ และการท่องเที่ยว | - | - | - | - | 4 | 1,145,000 | 8 | 2,695,000 | 11 | 2,635,000 | 23 | 6,475,000 |
| ๓. การพัฒนาด้านการศึกษา ศาสนาและวัฒนธรรม | 10 | 7,021,220 | 10 | 7,583,020 | 20 | 10,019,020 | 24 | 9,050,020 | 25 | 13,495,020 | 89 | 47,168,300 |
| ๔. การพัฒนาด้านทรัพยากร ธรรมชาติและสิ่งแวดล้อม | 2 | 220,000 | 5 | 160,000 | 8 | 225,000 | 18 | 14,525,000 | 38 | 60,592,000 | 71 | 75,722,000 |
| ๕. การพัฒนาด้านคุณภาพ ชีวิต บริการชุมชนและสังคม | 13 | 10,352,000 | 23 | 11,675,000 | 33 | 13,062,960 | 41 | 14,606,000 | 40 | 17,538,000 | 150 | 67,233,960 |
| ๖. การพัฒนาด้านการเมือง และการบริหารจัดการ | 11 | 4,430,000 | 13 | 5,460,000 | 17 | 6,570,000 | 20 | 7,520,000 | 20 | 9,764,000 | 81 | 33,744,000 |
| รวม | 47 | 28,721,020 | 68 | 40,958,020 | 100 | 42,477,980 | 137 | 83,266,020 | 188 | 192,399,020 | 540 | 387,822,060 |

ผลการดำเนินงานตามแผนพัฒนาท้องถิ่นสี่ปี (พ.ศ.๒๕๖๑- ๒๕๖๔) และ ผลการดำเนินงานตามแผนพัฒนาท้องถิ่น (พ.ศ.๒๕๖๑- ๒๕๖๕) โครงการปีงบประมาณ พ.ศ.๒๕๖๒

| ยุทธศาสตร์ | จำนวนโครงการที่เสร็จ | | จำนวนโครงการที่อยู่ในระหว่างดำเนินการ | | จำนวนโครงการที่ยังไม่ได้ดำเนินการ | | จำนวนโครงการที่มีการยกเลิก | | จำนวนโครงการทั้งหมด | |
|---|----------------------|--------------|---------------------------------------|--------------|-----------------------------------|-------------|----------------------------|----------|---------------------|------------|
| | จำนวน | ร้อยละ | จำนวน | ร้อยละ | จำนวน | ร้อยละ | จำนวน | ร้อยละ | จำนวน | ร้อยละ |
| ๑. การพัฒนาโครงสร้างพื้นฐาน สาธารณูปโภคและสาธารณูปการ | 3 | 10.00 | 6 | 20.00 | - | - | - | - | 9 | 30.00 |
| ๒. การพัฒนาด้านเศรษฐกิจ และการท่องเที่ยว | - | - | - | - | - | - | - | - | - | - |
| ๓. การพัฒนาด้านการศึกษา ศาสนาและวัฒนธรรม | 6 | 20.00 | - | - | 1 | 3.33 | - | - | 7 | 23.33 |
| ๔. การพัฒนาด้านทรัพยากร ธรรมชาติและสิ่งแวดล้อม | 2 | 6.66 | - | - | - | - | - | - | 2 | 6.66 |
| ๕. การพัฒนาด้านคุณภาพชีวิต บริการชุมชนและสังคม | 8 | 26.66 | 1 | 3.33 | 1 | 3.33 | - | - | 10 | 33.33 |
| ๖. การพัฒนาด้านการเมือง และการบริหารจัดการ | 1 | 3.33 | - | - | 1 | 3.33 | - | - | 2 | 6.66 |
| รวม | 20 | 66.65 | 7 | 23.33 | 3 | 9.99 | - | - | 30 | 100 |

การเบิกจ่ายงบประมาณปี ๒๕๖๒

โครงการพัฒนา

| ยุทธศาสตร์ | งบปกติ | | เงินสะสม | | เงินทุนสำรอง | | รวม | |
|---|----------------------|--------------|----------------|-------------|--------------|----------|----------------------|------------|
| | จำนวนเงิน | ร้อยละ | จำนวนเงิน | ร้อยละ | จำนวนเงิน | ร้อยละ | จำนวนเงิน | ร้อยละ |
| ๑. การพัฒนาโครงสร้างพื้นฐาน สาธารณูปโภคและสาธารณูปการ | 1,518,000 | 8.84 | 615,000 | 3.60 | - | - | 2,133,000 | 12.44 |
| ๒. การพัฒนาด้านเศรษฐกิจ และการท่องเที่ยว | - | - | - | - | - | - | - | - |
| ๓. การพัฒนาด้านการศึกษา ศาสนาและวัฒนธรรม | 4,701,833.28 | 27.40 | - | - | - | - | 4,701,833.28 | 27.40 |
| ๔. การพัฒนาด้านทรัพยากร ธรรมชาติและสิ่งแวดล้อม | 14,300 | 1.00 | - | - | - | - | 14,300 | 1.00 |
| ๕. การพัฒนาด้านคุณภาพชีวิต บริการชุมชนและสังคม | 10,290,677 | 59.98 | - | - | - | - | 10,290,677 | 59.98 |
| ๖. การพัฒนาด้านการเมือง และการบริหารจัดการ | 14,400 | 1.00 | - | - | - | - | 14,400 | 1.00 |
| รวม | 16,539,210.28 | 96.40 | 615,000 | 3.60 | - | - | 17,154,210.28 | 100 |

หมายเหตุ : ข้อมูล ณ วันที่ ๓๐ กันยายน ๒๕๖๒

ครุภัณฑ์

| รายการ | งบปกติ | | เงินสะสม | | เงินทุนสำรอง | | รวม | |
|-------------|-----------|--------|-----------|--------|--------------|--------|-----------|--------|
| | จำนวนเงิน | ร้อยละ | จำนวนเงิน | ร้อยละ | จำนวนเงิน | ร้อยละ | จำนวนเงิน | ร้อยละ |
| ค่าครุภัณฑ์ | 2,458,900 | 6.34 | - | - | - | - | 2,458,900 | 6.34 |

ประเมินตามแบบที่ ๓/๑ แบบประเมินผลการดำเนินงานตามยุทธศาสตร์

สรุปยุทธศาสตร์และจำนวนโครงการที่ปรากฏอยู่ในแผนและจำนวนโครงการที่ได้ปฏิบัติดังนี้

| ยุทธศาสตร์ | จำนวนโครงการ | |
|--|-------------------------------|---------------------------|
| | จำนวนโครงการที่ปรากฏอยู่ในแผน | จำนวนโครงการที่ได้ปฏิบัติ |
| ๑. การพัฒนาโครงสร้างพื้นฐาน สาธารณูปโภคและ สาธารณูปการ | ๑๗ | ๓ |
| ๒. การพัฒนาด้านเศรษฐกิจและการท่องเที่ยว | - | - |
| ๓. การพัฒนาด้านการศึกษา ศาสนาและวัฒนธรรม | ๑๐ | ๖ |
| ๔. การพัฒนาด้านทรัพยากร ธรรมชาติและสิ่งแวดล้อม | ๕ | ๒ |
| ๕. การพัฒนาด้านคุณภาพชีวิต บริการชุมชน และสังคม | ๒๓ | ๘ |
| ๖. การพัฒนาด้านการเมืองและการบริหารจัดการ | ๑๓ | ๑ |
| รวม | ๖๘ | ๒๐ |

ปัญหาและอุปสรรคในการปฏิบัติงาน

- เนื่องจากงบประมาณมีจำกัด ไม่สามารถกระจายทำโครงการได้ทุกยุทธศาสตร์และความต้องการของประชาชนมีจำนวนมาก
- ระยะเวลาในการจัดทำโครงการที่กำหนดตามแผนปฏิบัติไม่สอดคล้องกับการปฏิบัติจริงเนื่องจากการเปลี่ยนแปลงของต่างๆ ของทางราชการ เช่น เศรษฐกิจ สังคม การเมือง สภาพอากาศ รวมถึงวิกฤติต่างๆ
- การดำเนินการจริงจึงไม่เป็นไปตามแผนยุทธศาสตร์เท่าที่ควร

แบบติดตามตามหนังสือกระทรวงมหาดไทยที่ มท.๐๘๑๐.๓/ว๕๗๙๗ ลว ๑๐ตุลาคม ๒๕๕๙
โดยแยกเป็นแนวทางการพิจารณาการติดตามและประเมินผลยุทธศาสตร์เพื่อความสอดคล้อง
แผนพัฒนาท้องถิ่นขององค์กรปกครองส่วนท้องถิ่น

| ประเด็นการพิจารณา | คะแนน | คะแนนที่ได้ |
|---|-------|-------------|
| ๑.ข้อมูลสภาพทั่วไปและข้อมูลพื้นฐานขององค์กรปกครองส่วนท้องถิ่น | ๒๐ | ๑๘ |
| ด้านกายภาพ การเมือง สภาพทางสังคม ระบบการบริการพื้นฐาน ระบบเศรษฐกิจ ศาสนา | | |
| ประเพณี วัฒนธรรม ทรัพยากรธรรมชาติ การใช้ข้อมูล จปฐ. การประชุมประชาคม ท้องถิ่น | | |
| ๒.การวิเคราะห์สภาพการณ์และศักยภาพ | ๑๕ | ๑๔ |
| สอดคล้องยุทธศาสตร์จังหวัด ท้องถิ่น ยุทธศาสตร์ชาติ ๒๐ ปี แผนพัฒนาเศรษฐกิจและ สังคมแห่งชาติ Thailand ๔.๐วิเคราะห์ทางสังคมเศรษฐกิจสิ่งแวดล้อม swot สรุป ประเด็นปัญหา | | |
| ๓.ยุทธศาสตร์ ประกอบด้วย | ๖๕ | |
| ๓.๑ ยุทธศาสตร์ขององค์กรปกครองส่วนท้องถิ่น | (๑๐) | ๘ |
| ๓.๒ ยุทธศาสตร์ขององค์กรปกครองส่วนท้องถิ่นในเขตจังหวัด | (๑๐) | ๘ |
| ๓.๓ ยุทธศาสตร์จังหวัด | (๑๐) | ๘ |
| ๓.๔ วิสัยทัศน์ | (๕) | ๔ |
| ๓.๕ กลยุทธ์ | (๕) | ๔ |
| ๓.๖ เป้าประสงค์ของแต่ละประเด็นกลยุทธ์ | (๕) | ๔ |
| ๓.๗ จุดยืนทางยุทธศาสตร์ | (๕) | ๔ |
| ๓.๘ แผนงาน | (๕) | ๓ |
| ๓.๙ ความเชื่อมโยงของยุทธศาสตร์ในภาพรวม | (๕) | ๔ |
| ๓.๑๐ผลผลิต/โครงการ | (๕) | ๓ |
| รวมคะแนน | ๑๐๐ | ๘๒ |

| ประเด็นการพิจารณา | คะแนน | คะแนนที่ได้ |
|---|-------|-------------|
| ๑.การสรุปสถานการณ์การพัฒนา เป็นการวิเคราะห์กรอบการจัดทำยุทธศาสตร์ขององค์กรปกครองส่วน ท้องถิ่น swot ด้านเศรษฐกิจ ด้านสังคม ด้านทรัพยากรธรรมชาติ | ๑๐ | ๘ |
| ๒.การประเมินผลการนำแผนพัฒนาท้องถิ่นไปปฏิบัติในเชิงปริมาณ ๑)การควบคุมที่มีการใช้ตัวเลขต่างๆ เช่นการวัดจำนวนโครงการ ๒)วิเคราะห์ผลกระทบ/สิ่งที่กระทบ(Impact) ในเชิงปริมาณ (Quantitative) | ๑๐ | ๘ |
| ๓.การประเมินผลการนำแผนพัฒนาท้องถิ่นไปปฏิบัติในเชิงคุณภาพ ๑)การนำเอาเทคนิคต่างๆมาวัดว่าภารกิจ งานต่างๆตรงต่อความต้องการ ของประชาชนหรือไม่ ๒)วิเคราะห์ผลกระทบ/สิ่งที่กระทบ(Impact) ในเชิงคุณภาพ (Qualitative) | ๑๐ | ๘ |
| ๔.แผนงานและยุทธศาสตร์การพัฒนา ๑)วิเคราะห์แผนงานมีความสอดคล้องกับยุทธศาสตร์ขององค์กรปกครอง ส่วนท้องถิ่นในมิติต่างๆจนนำไปสู่การพัฒนาท้องถิ่น ๒)วิเคราะห์แผนงาน สอดคล้องกับการแก้ไขปัญหาความยากจน หลัก ประชารัฐ หลักปรัชญาเศรษฐกิจพอเพียง โดยเฉพาะเศรษฐกิจพอเพียง ท้องถิ่น(ด้านการเกษตรและแหล่งน้ำ) | ๑๐ | ๘ |
| ๕.โครงการพัฒนา ประกอบด้วย | ๖๐ | |
| ๕.๑ ความชัดเจนของชื่อโครงการ | (๕) | ๔ |
| ๕.๒ กำหนดวัตถุประสงค์สอดคล้องกับโครงการ | (๕) | ๔ |
| ๕.๓ เป้าหมาย (ผลผลิตของโครงการ)มีความชัดเจนนำไปสู่การตั้ง งบประมาณได้ถูกต้อง | (๕) | ๔ |
| ๕.๔ โครงการมีความสอดคล้องกับแผนยุทธศาสตร์ชาติ ๒๐ ปี | (๕) | ๔ |
| ๕.๕ เป้าหมาย (ผลผลิตของโครงการ) มีความสอดคล้องกับแผนพัฒนา เศรษฐกิจและสังคมแห่งชาติ | (๕) | ๔ |
| ๕.๖ โครงการมีความสอดคล้องกับ Thailand ๔.๐ | (๕) | ๔ |
| ๕.๗ โครงการสอดคล้องกับยุทธศาสตร์จังหวัด | (๕) | ๔ |
| ๕.๘ โครงการแก้ไขปัญหาความยากจนหรือการเสริมสร้างให้ประเทศชาติ มั่นคง มั่งคั่ง ยั่งยืนภายใต้หลักประชารัฐ | (๕) | ๔ |
| ๕.๙ งบประมาณ มีความสอดคล้องกับเป้าหมาย (ผลผลิตของโครงการ) | (๕) | ๓ |
| ๕.๑๐ มีการประมาณการราคาถูกต้องตามหลักวิธีการงบประมาณ | (๕) | ๔ |
| ๕.๑๑ มีการกำหนดตัวชี้วัด (KPI) และสอดคล้องกับวัตถุประสงค์และผลที่ คาดว่าจะได้รับ | (๕) | ๔ |
| ๕.๑๒ ผลที่คาดว่าจะได้รับ สอดคล้องกับวัตถุประสงค์ | (๕) | ๓ |
| รวมคะแนน | ๑๐๐ | ๗๘ |

บทที่ ๔

บัญชีโครงการ/กิจกรรม ประจำปีงบประมาณ พ.ศ.๒๕๖๒
องค์การบริหารส่วนตำบลปากจั่น

๑. ยุทธศาสตร์ด้านโครงสร้างพื้นฐานสาธารณูปโภคและสาธารณูปการ
แผนงานอุตสาหกรรมและการโยธา

| ลำดับที่ | โครงการ/ กิจกรรม | รายละเอียดของโครงการ / กิจกรรม | งบประมาณ | เบิกจ่าย | หมายเหตุ |
|-----------------|---|--|------------|-----------|--|
| ๑ | โครงการก่อสร้างถนนคอนกรีตเสริมเหล็ก ซ.คลองเหนียง ม.๙ | กว้าง ๔ ม.ยาว ๒๐๐ ม.หนา ๐.๑๕ ม. | ๕๖๐,๐๐๐ | - | กันเงิน ๕๖๐,๐๐๐ |
| ๒ | โครงการก่อสร้างถนนคอนกรีตเสริมเหล็ก ซ.หาญหนูน ม.๓ | กว้าง ๔ ม.ยาว ๑๕๐ ม.หนา ๐.๑๕ ม. | ๓๕๙,๐๐๐ | - | กันเงิน ๓๕๙,๐๐๐ |
| ๓ | โครงการก่อสร้างท่อลอดเหล็กม.๘ | กว้าง ๒.๔ ม. ลึก ๒.๔ ม.ยาว ๖ ม. | ๔๗๙,๐๐๐ | - | อยู่ระหว่าง ดำเนินการ ก่อกำหนดผู้ ๔๗๘,๕๐๐ |
| ๔ | โครงการเสริมผิวถนนแอสฟัลท์คอนกรีต ซอยหนองคล้า ม.๑๑ | กว้าง ๕ ม. ยาว ๓๖๐ ม. หนา ๐.๐๔ ม. | ๗๔๐,๐๐๐ | ๖๑๕,๐๐๐ | แล้วเสร็จ เงินสะสม |
| ๕ | โครงการก่อสร้างถนนลาดยางผิวพาราแอสฟัลท์คอนกรีต ซอยน้ำตกเก้าชั้น ม.๘ | กว้าง ๕ ม. ยาว ๘๕๐ ม. หนา ๐.๐๔ ม. | ๔,๐๐๓,๐๐๐ | - | ก่อกำหนดผู้ ๓,๕๖๐,๐๐๐ เงินทุนสำรอง เงินสะสม |
| ๖ | โครงการก่อสร้างถนนลาดยางผิวพาราแอสฟัลท์คอนกรีต ซอยทุ่งเตื่อ ม.๙ | กว้าง ๔ ม. ยาว ๗๕๐ ม. หนา ๐.๐๔ ม. | ๒,๔๘๙,๐๐๐ | - | ก่อกำหนดผู้ ๒,๑๙๐,๐๐๐ เงินทุนสำรอง เงินสะสม |
| ๗ | โครงการก่อสร้างรางระบายน้ำคอนกรีตเสริมเหล็กซอยแยกโรงเรียนบ้านปลายคลองวัน-น้ำตกหินทะลุ (ตอน ๑) ม.๙ | ความกว้างรางระบายน้ำ ๐.๕๐ ม. ความสูง ของรางระบายน้ำ ๐.๕๐ ม. ความหนาของตัวรางระบายน้ำ ๐.๑๐ ม. ความหนาของฝาปิด ๐.๑๕ ม.ยาว ๙๖.๐๐ม. | ๓๙๐,๐๐๐ | - | กันเงิน เงินทุนสำรอง เงินสะสม |
| ๘ | เสริมผิวถนนด้วยพาราแอสฟัลท์คอนกรีต ซอยวังขี้ หมู่ ๑ | ผิวจราจรกว้าง ๕ เมตร ยาว ๖๐๐ เมตร หนา ๐.๑๕ เมตร หรือมีพื้นที่ ไม่น้อยกว่า ๓,๐๐๐ ตารางเมตร | ๑,๕๑๙,๐๐๐ | ๑,๒๒๔,๐๐๐ | แล้วเสร็จ อุดหนุนเฉพาะกิจ |
| ๙ | ก่อสร้างถนนคอนกรีตเสริมเหล็ก ซอยบ้านนายสมคิด กุลมลิวัลย์ หมู่ที่ ๑ | กว้าง ๓.๕๐ เมตร ยาว ๓.๕๐ เมตร ยาว ๑๔๕.๐๐ เมตร หนา ๐.๑๕ เมตร ไทล์ทางข้างละ ๐.๓๐ เมตร หรือมีพื้นที่ ไม่น้อยกว่า ๕๐๗.๕๐ ตารางเมตร | ๒๙๕,๐๐๐ | ๒๙๔,๐๐๐ | แล้วเสร็จ อุดหนุนเฉพาะกิจ เงินเหลือจ่าย จากโครงการ เสริมผิวถนนด้วย พาราแอสฟัลท์ คอนกรีตซอยวังขี้ หมู่ ๑ |
| จำนวน ๙ โครงการ | | | ๑๐,๗๓๔,๐๐๐ | ๒,๑๓๓,๐๐๐ | |

๒. ยุทธศาสตร์การพัฒนาด้านเศรษฐกิจและการท่องเที่ยว

-ไม่มีโครงการที่ดำเนินการ-

๓. ยุทธศาสตร์การพัฒนาด้านการศึกษาศาสนาและวัฒนธรรม

แผนงานการศึกษา

| ลำดับที่ | โครงการ/ กิจกรรม | รายละเอียดของโครงการ / กิจกรรม | งบประมาณ | เบิกจ่าย | หมายเหตุ |
|-----------------|---|---|-----------|--------------|----------------------------------|
| ๑ | สนับสนุนอาหารกลางวัน | สนับสนุนอาหารกลางวัน โรงเรียนดังนี้ -โรงเรียนบ้านคลองเงิน ๕๐ คน -โรงเรียนบ้านหาดจิก ๒๑๕ คน -โรงเรียนวัดสุวรรณคีรี ๑๘๙ คน -โรงเรียนบ้านปลายคลองวัน ๔๘ คน -โรงเรียนบ้านหนองจิก ๗๒ คน | ๒,๑๓๖,๐๐๐ | ๒,๐๙๙,๐๖๐ | แล้วเสร็จ |
| ๒ | โครงการสนับสนุนค่าใช้จ่ายการบริหารสถานศึกษา | จ่ายเป็นค่าจ้างทำอาหารกลางวัน ค่าจัดการเรียนการสอนหรือค่าวัสดุ การศึกษา ค่าจัดการศึกษา สำหรับศูนย์พัฒนา เด็กเล็ก | ๑,๐๙๕,๖๓๐ | ๙๙๓,๗๗๐ | แล้วเสร็จ |
| ๓ | สนับสนุนอาหารเสริม (นม) | เพื่อจ่ายเป็นค่าจัดซื้ออาหารเสริม(นม) ให้แก่โรงเรียนดังนี้ -โรงเรียนบ้านคลองเงิน -โรงเรียนบ้านหาดจิก -โรงเรียนวัดสุวรรณคีรี -โรงเรียนบ้านปลายคลองวัน -โรงเรียนบ้านหนองจิก ศูนย์พัฒนาเด็กเล็กวัดสุวรรณคีรี(วัด) เด็กเล็ก -ศูนย์พัฒนาเด็กเล็กวัดสุวรรณคีรี (พช)เด็กเล็ก -ศูนย์พัฒนาเด็กเล็กวัดสุวรรณคีรี (พช)เด็กเล็ก | ๑,๒๙๓,๔๓๘ | ๑,๒๔๐,๕๔๓.๒๘ | แล้วเสร็จ |
| ๔ | โครงการพัฒนาคุณภาพการศึกษา | ชุดอุปกรณ์สำหรับห้องเรียน โครงการพัฒนาคุณภาพการศึกษา ด้วยเทคโนโลยีสารสนเทศ DLTV ศูนย์พัฒนาเด็กเล็กสุวรรณคีรี | ๒๙,๕๐๐ | ๒๙,๕๐๐ | แล้วเสร็จ อุดหนุน เฉพาะกิจ |
| จำนวน ๔ โครงการ | | | ๔,๕๕๔,๕๖๘ | ๔,๓๖๒,๘๗๓.๒๘ | |

๓. ยุทธศาสตร์การพัฒนาด้านการศึกษาศาสนาและวัฒนธรรม
แผนงานบริหารทั่วไป

| ลำดับที่ | โครงการ/ กิจกรรม | รายละเอียดของโครงการ / กิจกรรม | งบประมาณ | เบิกจ่าย | หมายเหตุ |
|-----------------|--------------------|--|----------|----------|---------------------|
| ๑ | จัดทำปฏิทินประจำปี | เพื่อจัดทำปฏิทินประจำปี เป็นการประชาสัมพันธ์และเผยแพร่ ข้อมูลข่าวสาร กำหนดการช่วงรับ บริการของอบต. ให้ประชาชนทราบ | ๙๖,๐๐๐ | - | ไม่ได้ ดำเนินการ |
| จำนวน ๑ โครงการ | | | ๙๖,๐๐๐ | - | |

๓. ยุทธศาสตร์การพัฒนาด้านการศึกษาศาสนาและวัฒนธรรม
แผนงานการศาสนาวัฒนธรรมและนันทนาการ

| ลำดับที่ | โครงการ/ กิจกรรม | รายละเอียดของโครงการ / กิจกรรม | งบประมาณ | เบิกจ่าย | หมายเหตุ |
|-----------------|---|--|----------|----------|-----------|
| ๑ | โครงการจัดงานแข่งขันเรือพาย ขึ้นโขงชิงธง | เป็นค่าจัดงานประเพณีแข่งเรือพายขึ้น โขงชิงธง | ๓๐๐,๐๐๐ | ๒๙๑,๕๘๐ | แล้วเสร็จ |
| ๒. | โครงการจัดส่งนักกีฬาเข้าร่วม การแข่งขันเรือยาวในงานต่างๆ | จัดส่งนักกีฬาเข้าร่วมในการแข่งขันเรือ ยาวในงานต่างๆ | ๖๐,๐๐๐ | ๔๗,๓๘๐ | แล้วเสร็จ |
| จำนวน ๒ โครงการ | | | ๓๖๐,๐๐๐ | ๓๓๘,๙๖๐ | |

๔. ยุทธศาสตร์การพัฒนาด้านทรัพยากรธรรมชาติและสิ่งแวดล้อม
แผนงานการเกษตร

| ลำดับที่ | โครงการ/ กิจกรรม | รายละเอียดของโครงการ / กิจกรรม | งบประมาณ | เบิกจ่าย | หมายเหตุ |
|-----------------|--|---|----------|----------|-----------|
| ๑ | โครงการส่งเสริมอนุรักษ์ป้องกัน ทรัพยากรธรรมชาติและ สิ่งแวดล้อม | เพื่อจัดกิจกรรมอนุรักษ์ ทรัพยากรธรรมชาติและสิ่งแวดล้อม | ๑๐,๐๐๐ | ๑๐,๐๐๐ | แล้วเสร็จ |
| จำนวน ๑ โครงการ | | | ๑๐,๐๐๐ | ๑๐,๐๐๐ | |

๔. ยุทธศาสตร์การพัฒนาด้านทรัพยากรธรรมชาติและสิ่งแวดล้อม
แผนงานเคหะและชุมชน

| ลำดับที่ | โครงการ/ กิจกรรม | รายละเอียดของโครงการ / กิจกรรม | งบประมาณ | เบิกจ่าย | หมายเหตุ |
|-----------------|--------------------------|---|----------|----------|-----------|
| ๑ | โครงการปากจั่นชุมชนสะอาด | จัดกิจกรรมรณรงค์จัดเก็บขยะ/คัด แยกในพื้นที่และบริเวณที่อยู่อาศัย ของตนเอง | ๑๐,๐๐๐ | ๔,๓๐๐ | แล้วเสร็จ |
| จำนวน ๑ โครงการ | | | ๑๐,๐๐๐ | ๔,๓๐๐ | |

๕. ยุทธศาสตร์การพัฒนาด้านคุณภาพชีวิต บริการชุมชนและสังคม

แผนงานสาธารณสุข

| ลำดับที่ | โครงการ/ กิจกรรม | รายละเอียดของโครงการ / กิจกรรม | งบประมาณ | เบิกจ่าย | หมายเหตุ |
|-----------------|--|--|----------|----------|-----------|
| ๑ | โครงการป้องกันรณรงค์แก้ไขปัญหาเอชไอวีและเพศสัมพันธ์ก่อนวัยอันควร | จัดกิจกรรมประชาสัมพันธ์รณรงค์ให้ความรู้เรื่องโรคเอดส์ | ๒๐,๐๐๐ | ๑๖,๙๒๙ | แล้วเสร็จ |
| ๒ | โครงการรณรงค์ป้องกันพิษสุนัขบ้า | อุดหนุนปศุสัตว์จังหวัดโครงการรณรงค์ป้องกันโรคพิษสุนัขบ้า | ๕๐,๐๐๐ | ๕๐,๐๐๐ | แล้วเสร็จ |
| จำนวน ๒ โครงการ | | | ๗๐,๐๐๐ | ๖๖,๙๒๙ | |

๕. ยุทธศาสตร์การพัฒนาด้านคุณภาพชีวิต บริการชุมชนและสังคม

แผนงานงบกลาง

| ลำดับที่ | โครงการ/ กิจกรรม | รายละเอียดของโครงการ / กิจกรรม | งบประมาณ | เบิกจ่าย | หมายเหตุ |
|-----------------|---------------------------------|---|-------------|-----------|---------------------------------|
| ๑ | สนับสนุนเบี้ยยังชีพผู้สูงอายุ | จ่ายเป็นค่าเบี้ยยังชีพผู้สูงอายุตามระเบียบกระทรวงมหาดไทยว่าด้วยหลักเกณฑ์การจ่ายเงินเบี้ยยังชีพผู้สูงอายุขององค์กรปกครองส่วนท้องถิ่น พ.ศ. ๒๕๕๒ | ๘,๘๕๐,๐๐๐ | ๘,๖๐๙,๒๐๐ | แล้วเสร็จ |
| ๒ | สนับสนุนเบี้ยยังชีพคนพิการ | จ่ายเป็นค่าเบี้ยยังชีพผู้พิการตามระเบียบกระทรวงมหาดไทยว่าด้วยหลักเกณฑ์การจ่ายเงินเบี้ยยังชีพคนพิการให้คนพิการขององค์กรปกครองส่วนท้องถิ่น พ.ศ. ๒๕๕๓ (แก้ไขเพิ่มเติมถึงฉบับที่ ๒) พ.ศ. ๒๕๕๙ | ๑,๒๘๐,๐๐๐.- | ๑,๓๓๙,๒๐๐ | แล้วเสร็จ โอนเพิ่ม ๖๔,๐๐๐ |
| ๓ | สนับสนุนเบี้ยยังชีพผู้ป่วยเอดส์ | จ่ายเป็นค่าสงเคราะห์เบี้ยยังชีพให้แก่ผู้ป่วยเอดส์ตามระเบียบกระทรวงมหาดไทยว่าด้วยการจ่ายเงินสงเคราะห์เพื่อการยังชีพขององค์กรปกครองส่วนท้องถิ่น พ.ศ. ๒๕๔๘ | ๔๘,๐๐๐ | ๔๐,๕๐๐ | แล้วเสร็จ |
| จำนวน ๓ โครงการ | | | ๑๐,๑๗๘,๐๐๐ | ๙,๙๘๘,๙๐๐ | |

๕. ยุทธศาสตร์การพัฒนาด้านคุณภาพชีวิต บริการชุมชนและสังคม
แผนงานสร้างความเข้มแข็งของชุมชน

| ลำดับที่ | โครงการ/ กิจกรรม | รายละเอียดของโครงการ / กิจกรรม | งบประมาณ | เบิกจ่าย | หมายเหตุ |
|-----------------|---|---|----------|----------|-----------|
| ๑ | โครงการตั้งจุดตรวจป้องกันและลดอุบัติเหตุบนท้องถนนช่วงเทศกาล | ตั้งจุดตรวจป้องกันและลดอุบัติเหตุบนท้องถนนช่วงเทศกาลปีใหม่และสงกรานต์ | ๓๐,๐๐๐ | ๒๑,๘๐๐ | แล้วเสร็จ |
| ๒ | โครงการป้องกันและแก้ไขปัญหาเสพติด | จัดกิจกรรมรณรงค์ให้ความรู้เพื่อป้องกันและแก้ไขปัญหาเสพติด | ๒๐,๐๐๐ | ๑๙,๔๑๓ | แล้วเสร็จ |
| จำนวน ๒ โครงการ | | | ๕๐,๐๐๐ | ๔๑,๒๑๓ | |

๕. ยุทธศาสตร์การพัฒนาด้านคุณภาพชีวิต บริการชุมชนและสังคม
แผนงานสังคมสงเคราะห์

| ลำดับที่ | โครงการ/ กิจกรรม | รายละเอียดของโครงการ / กิจกรรม | งบประมาณ | เบิกจ่าย | หมายเหตุ |
|-----------------|--------------------------------------|--|----------|----------|-----------------|
| ๑ | โครงการส่งเสริมคุณภาพชีวิตผู้สูงอายุ | เพื่อจ่ายเป็นค่าดำเนินโครงการส่งเสริมคุณภาพชีวิตผู้สูงอายุ | ๑๐,๐๐๐ | - | ไม่ได้ดำเนินการ |
| จำนวน ๑ โครงการ | | | ๑๐,๐๐๐ | - | |

๕. ยุทธศาสตร์การพัฒนาด้านคุณภาพชีวิต บริการชุมชนและสังคม
แผนงานการศาสนาวัฒนธรรมและนันทนาการ

| ลำดับที่ | โครงการ/ กิจกรรม | รายละเอียดของโครงการ / กิจกรรม | งบประมาณ | เบิกจ่าย | หมายเหตุ |
|-----------------|-------------------------------|--|-----------|----------|------------------------------|
| ๑ | โครงการแข่งขันกีฬาตำบลปากจั่น | เพื่อจัดแข่งขันกีฬาตำบลปากจั่นด้านยาเสพติด | ๒๐๐,๐๐๐ | ๑๙๓,๖๓๕ | แล้วเสร็จ |
| ๒ | ก่อสร้างอาคารโรงยิมเนยาสงค์ | ขนาดกว้าง ๑๘ เมตร ยาว ๔๐ เมตร | ๒,๕๗๔,๐๐๐ | - | ก่อหนี้ผูกพันอุดหนุนเฉพาะกิจ |
| จำนวน ๒ โครงการ | | | ๒,๗๗๔,๐๐๐ | ๑๙๓,๖๓๕ | |

๖. ยุทธศาสตร์การพัฒนาด้านการเมืองและการบริหารจัดการ
แผนงานบริหารทั่วไป

| ลำดับที่ | โครงการ/ กิจกรรม | รายละเอียดของโครงการ / กิจกรรม | งบประมาณ | เบิกจ่าย | หมายเหตุ |
|-----------------|---|--|----------|----------|-----------------|
| ๑ | โครงการจัดการเลือกตั้งผู้บริหารท้องถิ่นและสมาชิกสภาท้องถิ่น | เพื่อเป็นค่าใช้จ่ายในการเลือกตั้งท้องถิ่นหรือเลือกตั้งอื่นๆที่ทางราชการกำหนด | ๒๐๐,๐๐๐ | - | ไม่ได้ดำเนินการ |
| ๒ | โครงการส่งเสริมคุณธรรมจริยธรรมให้บุคลากรท้องถิ่น | มีความรู้ความเข้าใจในหลักจริยธรรมในการปฏิบัติงานในหน้าที่ | ๑๕,๐๐๐ | ๑๔,๔๐๐ | แล้วเสร็จ |
| จำนวน ๒ โครงการ | | | ๒๑๕,๐๐๐ | ๑๔,๔๐๐ | |

บัญชีรายการครุภัณฑ์ประจำปีงบประมาณ ๒๕๖๒

แผนงานเคหะและชุมชน

| ลำดับที่ | โครงการ/ กิจกรรม | รายละเอียดของโครงการ / กิจกรรม | งบประมาณ | เบิกจ่าย | หมายเหตุ |
|-----------------|--------------------------|---|-----------|-----------|-----------|
| ๑ | ครุภัณฑ์ยานพาหนะและขนส่ง | รถบรรทุกดีเซลขนาด ๖ ตัน ๖ ล้อ ปริมาตรกระบะบรรทุกไม่ต่ำกว่า ๖,๐๐๐ ซีซี หรือกำลังเครื่องยนต์สูงสุดไม่ต่ำกว่า ๑๗๐ กิโลวัตต์ แบบกระบะเทท้ายจำนวน ๑ คัน มีคุณลักษณะเฉพาะดังนี้ ๑. แบบกระบะเทท้าย ขนาดความจุได้ไม่น้อยกว่า ๔ ลูกบาศก์หลา ๒. น้ำหนักรวมของรถบรรทุกไม่ต่ำกว่า ๑๒,๐๐๐ กิโลกรัม ๓. พร้อมกระบะเทท้าย และ เครื่องปรับอากาศ | ๑,๙๘๐,๐๐๐ | ๑,๙๗๖,๐๐๐ | แล้วเสร็จ |
| จำนวน ๑ โครงการ | | | ๑,๙๘๐,๐๐๐ | ๑,๙๗๖,๐๐๐ | |

แผนงานบริหารทั่วไป

| ลำดับที่ | โครงการ/ กิจกรรม | รายละเอียดของโครงการ / กิจกรรม | งบประมาณ | เบิกจ่าย | หมายเหตุ |
|----------|-----------------------------|--|----------|----------|-----------|
| ๑ | ครุภัณฑ์คอมพิวเตอร์โน้ตบุ๊ก | จัดซื้อเครื่องคอมพิวเตอร์โน้ตบุ๊ก สำหรับสำนักงานจำนวน ๑ เครื่อง มีหน่วยประมวลผลกลาง(CPU)ไม่น้อยกว่า ๒ แกนหลัก (๒ core) จำนวน ๑ หน่วย มีคุณลักษณะอย่างใดอย่างหนึ่งหรือดีกว่า ดังนี้ ๑.ในกรณีมีความจำแบบ Cache Memory ขนาดไม่น้อยกว่า ๒MB ต้องมีความเร็วสัญญาณนาฬิกาพื้นฐานไม่น้อยกว่า ๒.๕GHz และมีหน่วยประมวลผลด้านกราฟฟิก(Graphics Processing Unit)ไม่น้อยกว่า ๖ แกน หรือ ๒.ในกรณีที่มีหน่วยความจำแบบ Cache Memory ขนาดไม่น้อยกว่า ๓ MB ต้องมีความเร็วสัญญาณนาฬิกาพื้นฐานไม่น้อยกว่า ๒.๔ GHz -มีหน่วยความจำหลัก (RAM) ชนิด DDR๔ หรือดีกว่าขนาดไม่น้อยกว่า ๔ GB -มีหน่วยจัดเก็บข้อมูล(HardDrive | ๑๖,๐๐๐ | ๑๖,๐๐๐ | แล้วเสร็จ |

| ลำดับที่ | โครงการ/ กิจกรรม | รายละเอียดของโครงการ / กิจกรรม | งบประมาณ | เบิกจ่าย | หมายเหตุ |
|----------|---------------------|---|----------|----------|-----------------|
| | | <p>ขนาดความจุไม่น้อยกว่า ๑TBหรือชนิด Solid State Drive</p> <p>-มีจอภาพที่รองรับความละเอียดไม่น้อยกว่า๑,๓๖๖x๗๖๘Pixelและมีขนาดไม่น้อยกว่า ๑๒ นิ้ว</p> <p>-มีDVD-RW หรือดีกว่าแบบติดตั้งภายใน (Internal)หรือภายนอก (External)จำนวน ๑หน่วย</p> <p>มีช่องเชื่อมต่อ(Interface)แบบUSB๒.๐ หรือดีกว่าไม่น้อยกว่า ๓ ช่อง</p> <p>-มีช่องเชื่อมต่อแบบ HDMI หรือ VGA จำนวนไม่น้อยกว่า ๑ ช่อง</p> <p>-มีช่องเชื่อมต่อระบบเครือข่าย (Network Interface) แบบ ๑๐/๑๐๐/๑๐๐๐Base-Tหรือดีกว่า จำนวนไม่น้อยกว่า ๑ช่อง</p> <p>สามารถใช้งานได้ไม่น้อยกว่าWiFi (IEEE๘๐๒.๑๑b,g,n,ac) และ Bluetooth</p> | | | |
| ๒ | ครุภัณฑ์คอมพิวเตอร์ | <p>จัดซื้อเครื่องบันทึกเลขมาตร (โทรศัพท์มือถือพร้อมระบบปฏิบัติการ) จำนวน ๒ เครื่อง</p> <p>-จอแสดงผลTFT๒๔-bit(๑๖ล้านสี)</p> <p>-ระบบสัมผัสMulti-Touch</p> <p>-กว้าง๕.๕นิ้ว(แนวทแยง)</p> <p>-ความละเอียด๑๐๘๐x๑๙๒๐พิกเซล</p> <p>-ระบบตรวจสอบลายนิ้วมือ (Finger Print)</p> <p>-ระบบหมุนภาพอัตโนมัติ (Accelerometer)</p> <p>-ระบบปฏิบัติการ:Android ๖.๐ (Marshmallow)</p> <p>-หน่วยประมวลผล:Exynos ๗๘๗๐ Octa Core ความเร็ว ๑.๖ GHz</p> <p>-การหาค่าตำแหน่ง:Assisted GPS</p> <p>-WiFi๘๐๒.๑๑b/g/n</p> <p>-จุดกระจายสัญญาณอินเทอร์เน็ตแบบพกพาPortable Wifihotspot</p> <p>-เชื่อมต่อไร้สายระหว่างอุปกรณ์โดยตรง (Wifi Direct)</p> | ๑๔,๐๐๐ | - | ไม่ได้ดำเนินการ |

| ลำดับที่ | โครงการ/ กิจกรรม | รายละเอียดของโครงการ / กิจกรรม | งบประมาณ | เบิกจ่าย | หมายเหตุ |
|----------|---------------------|--|----------|----------|--------------------------------|
| ๓ | ครุภัณฑ์คอมพิวเตอร์ | จัดซื้อเครื่องพิมพ์แบบใบแจ้งพิกพา (Printer Mobile) จำนวน ๑ เครื่อง -พื้นที่การพิมพ์(กว้างสูง:๒.๙"/๗๓.๗ mm ยาวสูงสุด:Continous) -หน่วยความจำ ๘ MB SRAM: ๔ MBFlash -แบตเตอรี่ ๑.๕ Ah Li-lon battery -การเชื่อมต่อ USB ๒.๐ portIrDa (standard) Bluetooth (optional)๘๐๒.๑๖/g(optional) | ๒๕,๐๐๐ | - | ไม่ได้ดำเนินการ |
| ๔ | ครุภัณฑ์คอมพิวเตอร์ | จัดซื้อเครื่องพิมพ์เซ็ค ๑.ระบบการพิมพ์:หัวพิมพ์สามารถปรับระดับความ บาง/หนา ของสมุดคู่ฝากอย่างอัตโนมัติ (Automatic Gap Adjustment) ๒.จำนวนหัวพิมพ์:๒๔ หัวพิมพ์ ๓.ความเร็วในการพิมพ์:มีความเร็วในการพิมพ์สูงสุด ๕๘๐ ตัวอักษร/วินาที ๔.ขนาดตัวอักษรตอนนี้: ๕,๖,๗,๕,๑๐,๑๒,๑๕,๑๖,๖,๑๗,๑,๒๐, ๒๔CPI ๕.ระบบการ Setupเครื่องพิมพ์:การSetup Printer SP๔๐ เป็นแบบ Optical Mark Reading ๖.ทางเข้ากระดาษ:สามารถวางสมุดที่ช่องป้อนกระดาษตรงตำแหน่งใดก็ได้(Auto Aliqment) ๗.ความละเอียดในการพิมพ์:Graphic ๓๖๐x๓๖๐ dpi ๘.ชุดคำสั่ง(EMULATIONS) :LQ๑๑๗๐,IBM®๔๗๒๒,Olivetti®PR๔ oplus/PR๒๘๔๕,IBM๙๐๖๘ ๙.ความกว้างของพื้นที่การพิมพ์:๙๔Characters at ๑๐CPI ๑๐.ระบบต่อเชื่อม(มาตรฐาน) :RS๒๓๒serial,IEEE๑๒๘๔parallel,(Automatic Interface Switching)USB ๒.๐ ในตัวเครื่อง ๑๑.อายุหัวพิมพ์:๔๐๐ ล้านตัวอักษร(ถึง๑,๐๐๐ ล้านตัวอักษร) ๑๒.ความหนาของกระดาษ:สูงสุดถึง ๒.๐ มม. ๑๓.จำนวนสำเนา:(ต้นฉบับ+สำเนา ๖ ฉบับ) ๑๔.อายุผ้าหมึก:๑๐ ล้านตัวอักษร ๑๕.หน่วยความจำ:๑๒๘ Kb จำนวน ๑ เครื่อง | ๓๕,๐๐๐ | ๓๕,๐๐๐ | แล้วเสร็จโอนตั้งจ่ายรายการใหม่ |

| ลำดับที่ | โครงการ/ กิจกรรม | รายละเอียดของโครงการ / กิจกรรม | งบประมาณ | เบิกจ่าย | หมายเหตุ |
|-----------------|-----------------------|---|----------|----------|--|
| ๕ | ครุภัณฑ์คอมพิวเตอร์ | จัดซื้ออุปกรณ์อ่านบัตรแบบเนกประสงค์ (Smart Card Reader) จำนวน ๔ เครื่อง | ๒,๘๐๐ | ๒,๘๐๐ | แล้วเสร็จ โอนตั้งจ่าย รายการใหม่ |
| ๖ | ครุภัณฑ์สำนักงาน | โต๊ะหมู่บูชา ๘*๙ ปิดทอง จำนวน ๑ ชุด | ๒๖,๘๐๐ | ๒๖,๘๐๐ | แล้วเสร็จ โอนตั้งจ่าย รายการใหม่ |
| ๗ | ครุภัณฑ์ไฟฟ้าและวิทยุ | โครงการติดตั้งเสียงตามสายหรือไร้สาย | ๕๐๐,๐๐๐ | ๕๐๐,๐๐๐ | แล้วเสร็จ เงินสะสม |
| จำนวน ๗ โครงการ | | | ๖๑๙,๖๐๐ | ๕๘๐,๖๐๐ | |

แผนงานการศึกษา

| ลำดับที่ | โครงการ/ กิจกรรม | รายละเอียดของโครงการ / กิจกรรม | งบประมาณ | เบิกจ่าย | หมายเหตุ |
|--------------------|------------------|--|-----------|-----------|-----------|
| ๑ | ครุภัณฑ์สำนักงาน | จัดซื้อเก้าอี้สำนักงาน - พนักพิงและที่นั่งขึ้นโครงเหล็กบุฟองน้ำ และหนังเทียม - ที่วางแขนผลิตจากเหล็กชุบโครเมียม - ขาเก้าอี้ผลิตจากเหล็กชุบโครเมียมล้อไน ล่อนคู่สีดำ - หมุนได้รอบตัวและปรับระดับสูงต่ำได้ | ๒,๗๕๐ | ๒,๓๐๐ | แล้วเสร็จ |
| จำนวน ๑ โครงการ | | | ๒,๗๕๐ | ๒,๓๐๐ | |
| รวมจำนวน ๙ โครงการ | | | ๒,๖๐๒,๓๕๐ | ๒,๔๕๘,๙๐๐ | |

บทที่ ๕

บทสรุป

รายงานผลการดำเนินการติดตามประเมินผลแผนพัฒนาท้องถิ่น

จากผลการดำเนินการติดตามประเมินผลแผนพัฒนาท้องถิ่น องค์การบริหารส่วนตำบลปากจั่นได้ประเมินผลการดำเนินการตามแผนพัฒนาท้องถิ่นสี่ปี (พ.ศ.๒๕๖๑-๒๕๖๔) แผนพัฒนาท้องถิ่น (พ.ศ. ๒๕๖๑-๒๕๖๕) โครงการในงบประมาณ พ.ศ.๒๕๖๒ ตั้งแต่เดือนตุลาคม ๒๕๖๑ - เดือนกันยายน ๒๕๖๒ จำนวนโครงการ สรุปรายละเอียดดังนี้

สรุปรายละเอียดปี ๒๕๖๒

๑. ยุทธศาสตร์การพัฒนาด้านคมนาคม โครงสร้างพื้นฐานและสาธารณูปโภค จำนวน ๙ โครงการ

| | | | | |
|-----------------------------------|------------|---------|---------------|-------|
| โครงการที่เสร็จ | ๓ | โครงการ | คิดเป็นร้อยละ | ๑๐.๐๐ |
| โครงการที่อยู่ระหว่างดำเนินการ | ๖ | โครงการ | คิดเป็นร้อยละ | ๒๐.๐๐ |
| งบประมาณ | ๑๐,๗๓๔,๐๐๐ | | | บาท |
| งบประมาณที่เบิกจ่าย | ๒,๑๓๓,๐๐๐ | | | บาท |
| งบประมาณที่ยังไม่เบิกจ่าย/กักเงิน | ๘,๖๐๑,๐๐๐ | | | บาท |
๒. ยุทธศาสตร์การพัฒนาด้านเศรษฐกิจและการท่องเที่ยว

-ไม่มีโครงการ-
๓. ยุทธศาสตร์การพัฒนาด้านการศึกษา ศาสนาและวัฒนธรรม จำนวน ๗ โครงการ

| | | | | |
|-----------------------------------|-----------|---------|---------------|-------|
| โครงการที่เสร็จ | ๖ | โครงการ | คิดเป็นร้อยละ | ๒๐.๐๐ |
| โครงการที่อยู่ระหว่างดำเนินการ | - | โครงการ | คิดเป็นร้อยละ | - |
| โครงการที่ยังไม่ได้ดำเนินการ | ๑ | โครงการ | คิดเป็นร้อยละ | ๓.๓๓ |
| งบประมาณ | ๔,๐๑๐,๕๖๘ | | | บาท |
| งบประมาณที่เบิกจ่าย | ๔,๙๑๔,๕๖๘ | | | บาท |
| งบประมาณที่ยังไม่เบิกจ่าย/กักเงิน | ๙๖,๐๐๐ | | | บาท |
๔. ยุทธศาสตร์การพัฒนาด้านทรัพยากรธรรมชาติและสิ่งแวดล้อม จำนวน ๒ โครงการ

| | | | | |
|-----------------------------------|-----------|---------|---------------|------|
| โครงการที่เสร็จ | ๒ | โครงการ | คิดเป็นร้อยละ | ๖.๖๖ |
| โครงการที่อยู่ระหว่างดำเนินการ | - | โครงการ | คิดเป็นร้อยละ | - |
| งบประมาณ | ๑๔,๓๐๐ | | | บาท |
| งบประมาณที่เบิกจ่าย | ๒,๑๓๓,๐๐๐ | | | บาท |
| งบประมาณที่ยังไม่เบิกจ่าย/กักเงิน | - | | | - |
๕. ยุทธศาสตร์การพัฒนาด้านการบริการชุมชนและสังคม จำนวน ๑๐ โครงการ

| | | | | |
|-----------------------------------|------------|---------|---------------|-------|
| โครงการที่เสร็จ | ๘ | โครงการ | คิดเป็นร้อยละ | ๒๖.๖๖ |
| โครงการที่อยู่ระหว่างดำเนินการ | ๑ | โครงการ | คิดเป็นร้อยละ | ๓.๓๓ |
| โครงการที่ยังไม่ได้ดำเนินการ | ๑ | โครงการ | คิดเป็นร้อยละ | ๓.๓๓ |
| งบประมาณ | ๑๓,๑๔๖,๐๐๐ | | | บาท |
| งบประมาณที่เบิกจ่าย | ๑๐,๒๙๐,๖๗๗ | | | บาท |
| งบประมาณที่ยังไม่เบิกจ่าย/กักเงิน | ๒,๘๕๕,๓๒๓ | | | บาท |

๖. ยุทธศาสตร์การพัฒนาด้านการเมืองและการบริหารจัดการ จำนวน ๒ โครงการ

| | | | |
|-----------------------------------|---------|-----------------------|------|
| โครงการที่เสร็จ | ๑ | โครงการ คิดเป็นร้อยละ | ๓.๓๓ |
| โครงการที่อยู่ระหว่างดำเนินการ | - | โครงการ คิดเป็นร้อยละ | - |
| โครงการที่ยังไม่ได้ดำเนินการ | ๑ | โครงการ คิดเป็นร้อยละ | ๓.๓๓ |
| งบประมาณ | ๒๑๕,๐๐๐ | บาท | |
| งบประมาณที่เบิกจ่าย | ๑๔,๔๐๐ | บาท | |
| งบประมาณที่ยังไม่เบิกจ่าย/กักเงิน | | | |

สรุปผลการดำเนินงานตามแผนพัฒนาท้องถิ่น (พ.ศ.๒๕๖๑ - ๒๕๖๔) โครงการตาม
แผนพัฒนาท้องถิ่นในปีงบประมาณ พ.ศ.๒๕๖๒ มีจำนวน ๖๘ โครงการ

| | | | |
|--------------------------------|---------------|-----------------------|-------|
| โครงการที่ดำเนินการเสร็จสิ้น | ๒๐ | โครงการ คิดเป็นร้อยละ | ๒๙.๔๑ |
| โครงการที่อยู่ระหว่างดำเนินการ | ๗ | โครงการ คิดเป็นร้อยละ | ๑๐.๒๙ |
| โครงการที่ไม่ได้ดำเนินการ | ๔๑ | โครงการ คิดเป็นร้อยละ | ๖๐.๒๙ |
| รวมเป็นเงินงบประมาณที่เบิกจ่าย | ๑๗,๑๕๔,๒๑๐.๒๘ | บาท | |
| กักเงินงบประมาณไว้ | ๑,๒๐๙,๐๐๐ | บาท | |

หมายเหตุ ข้อมูล ณ วันที่ ๓๐ กันยายน ๒๕๖๒

ภาคผนวก

คำชี้แจง : แบบที่ ๓/๓ เป็นแบบสำรวจความพึงพอใจของประชาชน ต่อการดำเนินงานขององค์กรปกครองส่วนท้องถิ่นในแต่ละยุทธศาสตร์ โดยกำหนดให้มีการเก็บข้อมูลปีละ ๑ ครั้ง หลังจากสิ้นสุดปีงบประมาณ

ส่วนยุทธศาสตร์.....การพัฒนาด้านโครงสร้างพื้นฐาน.....

ส่วนที่ ๑ ข้อมูลทั่วไป

๑. เพศ () ชาย () หญิง
๒. อายุ () ต่ำกว่า ๒๐ ปี () ๒๐-๓๐ ปี () ๓๑-๔๐ ปี
- () ๔๑-๕๐ ปี () ๕๑-๖๐ ปี () มากกว่า ๖๐ ปี
๓. การศึกษา () ประถมศึกษา () มัธยมศึกษาหรือเทียบเท่า () อนุปริญญา หรือเทียบเท่า
- () ปริญญาตรี () สูงกว่าปริญญาตรี () อื่น ๆ
๔. อาชีพหลัก () รับราชการ () เอกชน/รัฐวิสาหกิจ () ค้าขาย-ธุรกิจส่วนตัว
- () รับจ้าง () นักเรียน นักศึกษา () เกษตรกร
- () อื่น ๆ ระบุ.....

ส่วนที่ ๒ ความพึงพอใจต่อผลการดำเนินงานขององค์กรปกครองส่วนท้องถิ่น

๕. หากให้ท่านประเมินความพึงพอใจต่อผลการดำเนินงานขององค์การบริหารส่วนตำบลปากจั่นในการพัฒนาและส่งเสริมการบริหารกิจการบ้านเมืองที่ดี โดยให้คะแนนเต็ม ๑๐ ท่านจะให้คะแนนองค์การบริหารส่วนตำบลปากจั่นของท่านเท่าใด

| ความพึงพอใจ | คะแนน (๑๐ คะแนน) |
|--|---------------------|
| ๑)มีการเปิดโอกาสให้ประชาชนมีส่วนร่วมในโครงการ / กิจกรรม | |
| ๒)มีการประชาสัมพันธ์ให้ประชาชนรับรู้ข้อมูลของโครงการ / กิจกรรม | |
| ๓)มีการเปิดโอกาสให้ประชาชนแสดงความคิดเห็นในโครงการ / กิจกรรม | |
| ๔)มีการรายงานผลการดำเนินงานของโครงการ / กิจกรรม | |
| ๕)มีความโปร่งใสในการดำเนินโครงการ / กิจกรรม | |
| ๖)การดำเนินงานเป็นไปตามระยะเวลาที่กำหนด | |
| ๗)ผลการดำเนินโครงการ / กิจกรรมนำไปสู่การแก้ไขปัญหา | |
| ๘)ประโยชน์ที่ประชาชนได้รับจากการดำเนินโครงการ / กิจกรรม | |
| รวม | |

คำชี้แจง : แบบที่ ๓/๓ เป็นแบบสำรวจความพึงพอใจของประชาชน ต่อการดำเนินงานขององค์กรปกครองส่วนท้องถิ่นในแต่ละยุทธศาสตร์ โดยกำหนดให้มีการเก็บข้อมูลปีละ ๑ ครั้ง หลังจากสิ้นสุดปีงบประมาณ

ส่วนยุทธศาสตร์.....การพัฒนาทางการศึกษา.....

ส่วนที่ ๑ ข้อมูลทั่วไป

๑. เพศ () ชาย () หญิง
๒. อายุ () ต่ำกว่า ๒๐ ปี () ๒๐-๓๐ ปี () ๓๑-๔๐ ปี
- () ๔๑-๕๐ ปี () ๕๑-๖๐ ปี () มากกว่า ๖๐ ปี
๓. การศึกษา () ประถมศึกษา () มัธยมศึกษาหรือเทียบเท่า () อนุปริญญา หรือเทียบเท่า
- () ปริญญาตรี () สูงกว่าปริญญาตรี () อื่น ๆ
๔. อาชีพหลัก () รับราชการ () เอกชน/รัฐวิสาหกิจ () ค้าขาย-ธุรกิจส่วนตัว
- () รับจ้าง () นักเรียน นักศึกษา () เกษตรกร
- () อื่น ๆ ระบุ.....

ส่วนที่ ๒ ความพึงพอใจต่อผลการดำเนินงานขององค์กรปกครองส่วนท้องถิ่น

๕. หากให้ท่านประเมินความพึงพอใจต่อผลการดำเนินงานขององค์การบริหารส่วนตำบลปากจั่นในการพัฒนาและส่งเสริมการบริหารกิจการบ้านเมืองที่ดี โดยให้คะแนนเต็ม ๑๐ ท่านจะให้คะแนนองค์การบริหารส่วนตำบลปากจั่นของท่านเท่าใด

| ความพึงพอใจ | คะแนน (๑๐ คะแนน) |
|--|---------------------|
| ๑)มีการเปิดโอกาสให้ประชาชนมีส่วนร่วมในโครงการ / กิจกรรม | |
| ๒)มีการประชาสัมพันธ์ให้ประชาชนรับรู้ข้อมูลของโครงการ / กิจกรรม | |
| ๓)มีการเปิดโอกาสให้ประชาชนแสดงความคิดเห็นในโครงการ / กิจกรรม | |
| ๔)มีการรายงานผลการดำเนินงานของโครงการ / กิจกรรม | |
| ๕)มีความโปร่งใสในการดำเนินโครงการ / กิจกรรม | |
| ๖)การดำเนินงานเป็นไปตามระยะเวลาที่กำหนด | |
| ๗)ผลการดำเนินโครงการ / กิจกรรมนำไปสู่การแก้ไขปัญหา | |
| ๘)ประโยชน์ที่ประชาชนได้รับจากการดำเนินโครงการ / กิจกรรม | |
| รวม | |

แบบที่ ๓/๓ แบบประเมินความพึงพอใจต่อผลการดำเนินงานขององค์กรปกครองส่วนท้องถิ่นในภาพรวม

คำชี้แจง : แบบที่ ๓/๓ เป็นแบบสำรวจความพึงพอใจของประชาชน ต่อการดำเนินงานขององค์กรปกครองส่วนท้องถิ่นในแต่ละยุทธศาสตร์ โดยกำหนดให้มีการเก็บข้อมูลปีละ ๑ ครั้ง หลังจากสิ้นสุดปีงบประมาณ

ส่วนยุทธศาสตร์.....การพัฒนาด้านสิ่งแวดล้อม.....

ส่วนที่ ๑ ข้อมูลทั่วไป

๑. เพศ () ชาย () หญิง
๒. อายุ () ต่ำกว่า ๒๐ ปี () ๒๐-๓๐ ปี () ๓๑-๔๐ ปี
- () ๔๑-๕๐ ปี () ๕๑-๖๐ ปี () มากกว่า ๖๐ ปี
๓. การศึกษา () ประถมศึกษา () มัธยมศึกษาหรือเทียบเท่า () อนุปริญญา หรือเทียบเท่า
- () ปริญญาตรี () สูงกว่าปริญญาตรี () อื่น ๆ
๔. อาชีพหลัก () รับราชการ () เอกชน/รัฐวิสาหกิจ () ค้าขาย-ธุรกิจส่วนตัว
- () รับจ้าง () นักเรียน นักศึกษา () เกษตรกร
- () อื่น ๆ ระบุ.....

ส่วนที่ ๒ ความพึงพอใจต่อผลการดำเนินงานขององค์กรปกครองส่วนท้องถิ่น

๕. หากให้ท่านประเมินความพึงพอใจต่อผลการดำเนินงานขององค์การบริหารส่วนตำบลปากจั่นในการพัฒนาและส่งเสริมการบริหารกิจการบ้านเมืองที่ดี โดยให้คะแนนเต็ม ๑๐ ท่านจะให้คะแนนองค์การบริหารส่วนตำบลปากจั่นของท่านเท่าใด

| ความพึงพอใจ | คะแนน (๑๐ คะแนน) |
|--|---------------------|
| ๑)มีการเปิดโอกาสให้ประชาชนมีส่วนร่วมในโครงการ / กิจกรรม | |
| ๒)มีการประชาสัมพันธ์ให้ประชาชนรับรู้ข้อมูลของโครงการ / กิจกรรม | |
| ๓)มีการเปิดโอกาสให้ประชาชนแสดงความคิดเห็นในโครงการ / กิจกรรม | |
| ๔)มีการรายงานผลการดำเนินงานของโครงการ / กิจกรรม | |
| ๕)มีความโปร่งใสในการดำเนินโครงการ / กิจกรรม | |
| ๖)การดำเนินงานเป็นไปตามระยะเวลาที่กำหนด | |
| ๗)ผลการดำเนินโครงการ / กิจกรรมนำไปสู่การแก้ไขปัญหา | |
| ๘)ประโยชน์ที่ประชาชนได้รับจากการดำเนินโครงการ / กิจกรรม | |
| รวม | |

คำชี้แจง : แบบที่ ๓/๓ เป็นแบบสำรวจความพึงพอใจของประชาชน ต่อการดำเนินงานขององค์กรปกครองส่วนท้องถิ่นในแต่ละยุทธศาสตร์ โดยกำหนดให้มีการเก็บข้อมูลปีละ ๑ ครั้ง หลังจากสิ้นสุดปีงบประมาณ

ส่วนยุทธศาสตร์.....การพัฒนาด้านการเมือง.....

ส่วนที่ ๑ ข้อมูลทั่วไป

๑. เพศ () ชาย () หญิง
๒. อายุ () ต่ำกว่า ๒๐ ปี () ๒๐-๓๐ ปี () ๓๑-๔๐ ปี
 () ๔๑-๕๐ ปี () ๕๑-๖๐ ปี () มากกว่า ๖๐ ปี
๓. การศึกษา () ประถมศึกษา () มัธยมศึกษาหรือเทียบเท่า () อนุปริญญา หรือเทียบเท่า
 () ปริญญาตรี () สูงกว่าปริญญาตรี () อื่น ๆ
๔. อาชีพหลัก () รับราชการ () เอกชน/รัฐวิสาหกิจ () ค้าขาย-ธุรกิจส่วนตัว
 () รับจ้าง () นักเรียน นักศึกษา () เกษตรกร
 () อื่น ๆ ระบุ.....

ส่วนที่ ๒ ความพึงพอใจต่อผลการดำเนินงานขององค์กรปกครองส่วนท้องถิ่น

๕. หากให้ท่านประเมินความพึงพอใจต่อผลการดำเนินงานขององค์การบริหารส่วนตำบลปากจั่นในการพัฒนาและส่งเสริมการบริหารกิจการบ้านเมืองที่ดี โดยให้คะแนนเต็ม ๑๐ ท่านจะให้คะแนนองค์การบริหารส่วนตำบลปากจั่นของท่านเท่าใด

| ความพึงพอใจ | คะแนน (๑๐ คะแนน) |
|--|---------------------|
| ๑)มีการเปิดโอกาสให้ประชาชนมีส่วนร่วมในโครงการ / กิจกรรม | |
| ๒)มีการประชาสัมพันธ์ให้ประชาชนรับรู้ข้อมูลของโครงการ / กิจกรรม | |
| ๓)มีการเปิดโอกาสให้ประชาชนแสดงความคิดเห็นในโครงการ / กิจกรรม | |
| ๔)มีการรายงานผลการดำเนินงานของโครงการ / กิจกรรม | |
| ๕)มีความโปร่งใสในการดำเนินโครงการ / กิจกรรม | |
| ๖)การดำเนินงานเป็นไปตามระยะเวลาที่กำหนด | |
| ๗)ผลการดำเนินโครงการ / กิจกรรมนำไปสู่การแก้ไขปัญหา | |
| ๘)ประโยชน์ที่ประชาชนได้รับจากการดำเนินโครงการ / กิจกรรม | |
| รวม | |



แบบที่ ๓/๓ แบบประเมินความพึงพอใจต่อผลการดำเนินงานขององค์กรปกครองส่วนท้องถิ่นในภาพรวม

คำชี้แจง : แบบที่ ๓/๓ เป็นแบบสำรวจความพึงพอใจของประชาชน ต่อการดำเนินงานขององค์กรปกครองส่วนท้องถิ่นในแต่ละยุทธศาสตร์ โดยกำหนดให้มีการเก็บข้อมูลปีละ ๑ ครั้ง หลังจากสิ้นสุดปีงบประมาณ

ส่วนยุทธศาสตร์.....การพัฒนาด้านการบริหารจัดการ.....

ส่วนที่ ๑ ข้อมูลทั่วไป

๑. เพศ () ชาย () หญิง
๒. อายุ () ต่ำกว่า ๒๐ ปี () ๒๐-๓๐ ปี () ๓๑-๔๐ ปี
 () ๔๑-๕๐ ปี () ๕๑-๖๐ ปี () มากกว่า ๖๐ ปี
๓. การศึกษา () ประถมศึกษา () มัธยมศึกษาหรือเทียบเท่า () อนุปริญญา หรือเทียบเท่า
 () ปริญญาตรี () สูงกว่าปริญญาตรี () อื่น ๆ
๔. อาชีพหลัก () รับราชการ () เอกชน/รัฐวิสาหกิจ () ค้าขาย-ธุรกิจส่วนตัว
 () รับจ้าง () นักเรียน นักศึกษา () เกษตรกร
 () อื่น ๆ ระบุ.....

ส่วนที่ ๒ ความพึงพอใจต่อผลการดำเนินงานขององค์กรปกครองส่วนท้องถิ่น

๕. หากให้ท่านประเมินความพึงพอใจต่อผลการดำเนินงานขององค์การบริหารส่วนตำบลปากจั่นในการพัฒนาและส่งเสริมการบริหารกิจการบ้านเมืองที่ดี โดยให้คะแนนเต็ม ๑๐ ท่านจะให้คะแนนองค์การบริหารส่วนตำบลปากจั่นของท่านเท่าใด

| ความพึงพอใจ | คะแนน (๑๐ คะแนน) |
|--|---------------------|
| ๑)มีการเปิดโอกาสให้ประชาชนมีส่วนร่วมในโครงการ / กิจกรรม | |
| ๒)มีการประชาสัมพันธ์ให้ประชาชนรับรู้ข้อมูลของโครงการ / กิจกรรม | |
| ๓)มีการเปิดโอกาสให้ประชาชนแสดงความคิดเห็นในโครงการ / กิจกรรม | |
| ๔)มีการรายงานผลการดำเนินงานของโครงการ / กิจกรรม | |
| ๕)มีความโปร่งใสในการดำเนินโครงการ / กิจกรรม | |
| ๖)การดำเนินงานเป็นไปตามระยะเวลาที่กำหนด | |
| ๗)ผลการดำเนินโครงการ / กิจกรรมนำไปสู่การแก้ไขปัญหา | |
| ๘)ประโยชน์ที่ประชาชนได้รับจากการดำเนินโครงการ / กิจกรรม | |
| รวม | |

สรุปผลการดำเนินงานประจำปีงบประมาณ พ.ศ. ๒๕๖๒
องค์การบริหารส่วนตำบลปากจั่น

๑. ยุทธศาสตร์ด้านโครงสร้างพื้นฐานสาธารณูปโภคและสาธารณูปการ
แผนงานอุตสาหกรรมและการโยธา

| ลำดับที่ | โครงการ/ กิจกรรม | รายละเอียดของโครงการ / กิจกรรม | งบประมาณ | เบิกจ่าย | หมายเหตุ |
|------------------------|---|--|-------------------|------------------|---|
| ๑ | โครงการก่อสร้างถนนคอนกรีตเสริมเหล็ก ซ.คลองเหนียง ม.๙ | กว้าง ๔ ม.ยาว ๒๐๐ ม.หนา ๐.๑๕ ม. | ๔๖๐,๐๐๐ | - | กันเงิน ๔๖๐,๐๐๐ |
| ๒ | โครงการก่อสร้างถนนคอนกรีตเสริมเหล็ก ซ.หาญหนูน ม.๓ | กว้าง ๔ ม.ยาว ๑๕๐ ม.หนา ๐.๑๕ ม. | ๓๕๙,๐๐๐ | - | กันเงิน ๓๕๙,๐๐๐ |
| ๓ | โครงการก่อสร้างท่อลอดเหลี่ยม ซ.สุขสำราญ ม.๘ | กว้าง ๒.๔ ม. ลึก ๒.๔ ม.ยาว ๖ ม. | ๔๗๙,๐๐๐ | - | อยู่ระหว่าง ดำเนินการ ก่อนนี้ผูกพัน ๔๗๘,๕๐๐ |
| ๔ | โครงการเสริมผิวถนนแอสฟัลท์คอนกรีต ซอยหนองคล้า ม.๑๑ | กว้าง ๕ ม. ยาว ๓๖๐ ม. หนา ๐.๐๔ ม. | ๗๔๐,๐๐๐ | ๖๑๕,๐๐๐ | แล้วเสร็จ เงินสะสม |
| ๕ | โครงการก่อสร้างถนนลาดยางผิวพาราแอสฟัลท์คอนกรีต ซอยน้ำตกเก้าชั้น ม.๘ | กว้าง ๕ ม. ยาว ๘๕๐ ม. หนา ๐.๐๔ ม. | ๔,๐๐๓,๐๐๐ | - | ก่อนนี้ผูกพัน ๓,๔๖๐,๐๐๐ เงินทุนสำรอง เงินสะสม |
| ๖ | โครงการก่อสร้างถนนลาดยางผิวพาราแอสฟัลท์คอนกรีต ซอยทุ่งเคื่อ ม.๙ | กว้าง ๔ ม. ยาว ๗๕๐ ม. หนา ๐.๐๔ ม. | ๒,๔๘๙,๐๐๐ | - | ก่อนนี้ผูกพัน ๒,๑๙๐,๐๐๐ เงินทุนสำรอง เงินสะสม |
| ๗ | โครงการก่อสร้างรางระบายน้ำคอนกรีตเสริมเหล็กซอยแยกโรงเรียนบ้านปลายคลองวัน-น้ำตกหินทะลุ (ตอน ๑) ม.๙ | ความกว้างรางระบายน้ำ ๐.๕๐ ม. ความสูง ของรางระบายน้ำ ๐.๕๐ ม. ความหนาของตัวรางระบายน้ำ ๐.๑๐ ม. ความหนาของฝาปิด ๐.๑๕ ม.ยาว ๙๖.๐๐ม. | ๓๙๐,๐๐๐ | - | กันเงิน เงินทุนสำรอง เงินสะสม |
| ๘ | เสริมผิวถนนด้วยพาราแอสฟัลท์คอนกรีต ซอยวังขี้ หมู่ ๑ | ผิวจราจรกว้าง ๕ เมตร ยาว ๖๐๐ เมตร หนา ๐.๑๕ เมตร หรือมีพื้นที่ ไม่น้อยกว่า ๓,๐๐๐ ตารางเมตร | ๑,๕๑๙,๐๐๐ | ๑,๒๒๔,๐๐๐ | แล้วเสร็จ อุดหนุนเฉพาะกิจ |
| ๙ | ก่อสร้างถนนคอนกรีตเสริมเหล็ก ซอยบ้านนายสมคิด กุลมลิวัลย์ หมู่ที่ ๑ | กว้าง ๓.๕๐ เมตร ยาว ๓.๕๐ เมตร ยาว ๑๔๕.๐๐ เมตร หนา ๐.๑๕ เมตร ไหล่ทางข้างละ ๐.๓๐ เมตร หรือมีพื้นที่ ไม่น้อยกว่า ๕๐๗.๕๐ ตารางเมตร | ๒๙๕,๐๐๐ | ๒๙๔,๐๐๐ | แล้วเสร็จ อุดหนุนเฉพาะกิจ เงินเหลือจ่าย จากโครงการ เสริมผิวถนนด้วย พาราแอสฟัลท์ คอนกรีตซอยวัง ขี้ หมู่ ๑ |
| จำนวน ๙ โครงการ | | | ๑๐,๗๓๔,๐๐๐ | ๒,๑๓๓,๐๐๐ | |

๒. ยุทธศาสตร์การพัฒนาด้านเศรษฐกิจและการท่องเที่ยว

-ไม่มีโครงการที่ดำเนินการ-

๓. ยุทธศาสตร์การพัฒนาด้านการศึกษา ศาสนา และวัฒนธรรม

แผนงานการศึกษา

| ลำดับที่ | โครงการ/ กิจกรรม | รายละเอียดของโครงการ / กิจกรรม | งบประมาณ | เบิกจ่าย | หมายเหตุ |
|-----------------|---|---|-----------|--------------|----------------------------------|
| ๑ | สนับสนุนอาหารกลางวัน | สนับสนุนอาหารกลางวัน โรงเรียนดังนี้ -โรงเรียนบ้านคลองเงิน ๕๐ คน -โรงเรียนบ้านหาดจิก ๒๑๕ คน -โรงเรียนวัดสุวรรณคีรี ๑๘๙ คน -โรงเรียนบ้านปลายคลองวัน ๔๘ คน -โรงเรียนบ้านหนองจิก ๗๒ คน | ๒,๑๓๖,๐๐๐ | ๒,๐๙๙,๐๖๐ | แล้วเสร็จ |
| ๒ | โครงการสนับสนุนค่าใช้จ่ายการบริหารสถานศึกษา | จ่ายเป็นค่าจ้างทำอาหารกลางวัน ค่าจัดการเรียนการสอนหรือค่าวัสดุ การศึกษา ค่าจัดการศึกษา สำหรับศูนย์พัฒนา เด็กเล็ก | ๑,๐๙๕,๖๓๐ | ๙๙๓,๗๗๐ | แล้วเสร็จ |
| ๓ | สนับสนุนอาหารเสริม (นม) | เพื่อจ่ายเป็นค่าจัดซื้ออาหารเสริม(นม) ให้แก่โรงเรียนดังนี้ -โรงเรียนบ้านคลองเงิน -โรงเรียนบ้านหาดจิก -โรงเรียนวัดสุวรรณคีรี -โรงเรียนบ้านปลายคลองวัน -โรงเรียนบ้านหนองจิก ศูนย์พัฒนาเด็กเล็กวัดสุวรรณคีรี(วัด) เด็กเล็ก -ศูนย์พัฒนาเด็กเล็กวัดสุวรรณคีรี (พช)เด็กเล็ก -ศูนย์พัฒนาเด็กเล็กวัดสุวรรณคีรี (พช)เด็กเล็ก | ๑,๒๙๓,๔๓๘ | ๑,๒๔๐,๕๔๓.๒๘ | แล้วเสร็จ |
| ๔ | โครงการพัฒนาคุณภาพการศึกษา | ชุดอุปกรณ์สำหรับห้องเรียน โครงการพัฒนาคุณภาพการศึกษา ด้วยเทคโนโลยีสารสนเทศ DLTV ศูนย์พัฒนาเด็กเล็กสุวรรณคีรี | ๒๙,๕๐๐ | ๒๙,๕๐๐ | แล้วเสร็จ อุดหนุน เฉพาะกิจ |
| จำนวน ๔ โครงการ | | | ๔,๕๕๔,๕๖๘ | ๔,๓๖๒,๘๗๓.๒๘ | |

๓. ยุทธศาสตร์การพัฒนาด้านการศึกษาศาสนาและวัฒนธรรม
แผนงานบริหารทั่วไป

| ลำดับที่ | โครงการ/ กิจกรรม | รายละเอียดของโครงการ / กิจกรรม | งบประมาณ | เบิกจ่าย | หมายเหตุ |
|-----------------|--------------------|--|----------|----------|---------------------|
| ๑ | จัดทำปฏิทินประจำปี | เพื่อจัดทำปฏิทินประจำปี เป็นการประชาสัมพันธ์และเผยแพร่ ข้อมูลข่าวสาร กำหนดการช่วงรับ บริการของอบต. ให้ประชาชนทราบ | ๙๖,๐๐๐ | - | ไม่ได้ ดำเนินการ |
| จำนวน ๑ โครงการ | | | ๙๖,๐๐๐ | - | |

๓. ยุทธศาสตร์การพัฒนาด้านการศึกษาศาสนาและวัฒนธรรม
แผนงานการศาสนาวัฒนธรรมและนันทนาการ

| ลำดับที่ | โครงการ/ กิจกรรม | รายละเอียดของโครงการ / กิจกรรม | งบประมาณ | เบิกจ่าย | หมายเหตุ |
|-----------------|---|--|----------|----------|-----------|
| ๑ | โครงการจัดงานแข่งขันเรือพาย ขึ้นโขนชิงธง | เป็นค่าจัดงานประเพณีแข่งเรือพายขึ้น โขนชิงธง | ๓๐๐,๐๐๐ | ๒๙๑,๕๘๐ | แล้วเสร็จ |
| ๒. | โครงการจัดส่งนักกีฬาเข้าร่วม การแข่งขันเรือยาวในงานต่างๆ | จัดส่งนักกีฬาเข้าร่วมในการแข่งขันเรือ ยาวในงานต่างๆ | ๖๐,๐๐๐ | ๕๗,๓๘๐ | แล้วเสร็จ |
| จำนวน ๒ โครงการ | | | ๓๖๐,๐๐๐ | ๓๔๘,๙๖๐ | |

๔. ยุทธศาสตร์การพัฒนาด้านทรัพยากรธรรมชาติและสิ่งแวดล้อม
แผนงานการเกษตร

| ลำดับที่ | โครงการ/ กิจกรรม | รายละเอียดของโครงการ / กิจกรรม | งบประมาณ | เบิกจ่าย | หมายเหตุ |
|-----------------|--|---|----------|----------|-----------|
| ๑ | โครงการส่งเสริมอนุรักษ์ป้องกัน ทรัพยากรธรรมชาติและ สิ่งแวดล้อม | เพื่อจัดกิจกรรมอนุรักษ์ ทรัพยากรธรรมชาติและสิ่งแวดล้อม | ๑๐,๐๐๐ | ๑๐,๐๐๐ | แล้วเสร็จ |
| จำนวน ๑ โครงการ | | | ๑๐,๐๐๐ | ๑๐,๐๐๐ | |

๔. ยุทธศาสตร์การพัฒนาด้านทรัพยากรธรรมชาติและสิ่งแวดล้อม
แผนงานเคหะและชุมชน

| ลำดับที่ | โครงการ/ กิจกรรม | รายละเอียดของโครงการ / กิจกรรม | งบประมาณ | เบิกจ่าย | หมายเหตุ |
|-----------------|--------------------------|---|----------|----------|-----------|
| ๑ | โครงการปากจั่นชุมชนสะอาด | จัดกิจกรรมรณรงค์จัดเก็บขยะ/คัด แยกในพื้นที่และบริเวณที่อยู่อาศัย ของตนเอง | ๑๐,๐๐๐ | ๔,๓๐๐ | แล้วเสร็จ |
| จำนวน ๑ โครงการ | | | ๑๐,๐๐๐ | ๔,๓๐๐ | |

๕. ยุทธศาสตร์การพัฒนาด้านคุณภาพชีวิต บริการชุมชนและสังคม

แผนงานสาธารณสุข

| ลำดับที่ | โครงการ/ กิจกรรม | รายละเอียดของโครงการ / กิจกรรม | งบประมาณ | เบิกจ่าย | หมายเหตุ |
|-----------------|--|--|----------|----------|-----------|
| ๑ | โครงการป้องกันรณรงค์แก้ไขปัญหาเอชไอวีและเพศสัมพันธ์ก่อนวัยอันควร | จัดกิจกรรมประชาสัมพันธ์รณรงค์ให้ความรู้เรื่องโรคเอดส์ | ๒๐,๐๐๐ | ๑๖,๙๒๙ | แล้วเสร็จ |
| ๒ | โครงการรณรงค์ป้องกันพิษสุนัขบ้า | อุดหนุนปศุสัตว์จังหวัดโครงการรณรงค์ป้องกันโรคพิษสุนัขบ้า | ๕๐,๐๐๐ | ๕๐,๐๐๐ | แล้วเสร็จ |
| จำนวน ๒ โครงการ | | | ๗๐,๐๐๐ | ๖๖,๙๒๙ | |

๕. ยุทธศาสตร์การพัฒนาด้านคุณภาพชีวิต บริการชุมชนและสังคม

แผนงานงบกลาง

| ลำดับที่ | โครงการ/ กิจกรรม | รายละเอียดของโครงการ / กิจกรรม | งบประมาณ | เบิกจ่าย | หมายเหตุ |
|-----------------|---------------------------------|---|-------------|-----------|---------------------------------|
| ๑ | สนับสนุนเบี้ยยังชีพผู้สูงอายุ | จ่ายเป็นค่าเบี้ยยังชีพผู้สูงอายุตามระเบียบกระทรวงมหาดไทยว่าด้วยหลักเกณฑ์การจ่ายเงินเบี้ยยังชีพผู้สูงอายุขององค์กรปกครองส่วนท้องถิ่น พ.ศ. ๒๕๕๒ | ๘,๘๕๐,๐๐๐ | ๘,๖๐๙,๒๐๐ | แล้วเสร็จ |
| ๒ | สนับสนุนเบี้ยยังชีพคนพิการ | จ่ายเป็นค่าเบี้ยยังชีพผู้พิการตามระเบียบกระทรวงมหาดไทยว่าด้วยหลักเกณฑ์การจ่ายเงินเบี้ยความพิการให้คนพิการขององค์กรปกครองส่วนท้องถิ่น พ.ศ.๒๕๕๓ (แก้ไขเพิ่มเติมถึงฉบับที่ ๒) พ.ศ.๒๕๕๙ | ๑,๒๘๐,๐๐๐.- | ๑,๓๓๙,๒๐๐ | แล้วเสร็จ โอนเพิ่ม ๖๔,๐๐๐ |
| ๓ | สนับสนุนเบี้ยยังชีพผู้ป่วยเอดส์ | จ่ายเป็นค่าสงเคราะห์เบี้ยยังชีพให้แก่ผู้ป่วยเอดส์ตามระเบียบกระทรวงมหาดไทยว่าด้วยการจ่ายเงินสงเคราะห์เพื่อการยังชีพขององค์กรปกครองส่วนท้องถิ่น พ.ศ.๒๕๔๘ | ๔๘,๐๐๐ | ๔๐,๕๐๐ | แล้วเสร็จ |
| จำนวน ๓ โครงการ | | | ๑๐,๑๗๘,๐๐๐ | ๙,๙๘๘,๙๐๐ | |

๕. ยุทธศาสตร์การพัฒนาด้านคุณภาพชีวิต บริการชุมชนและสังคม
แผนงานสร้างความเข้มแข็งของชุมชน

| ลำดับที่ | โครงการ/ กิจกรรม | รายละเอียดของโครงการ / กิจกรรม | งบประมาณ | เบิกจ่าย | หมายเหตุ |
|-----------------|---|---|----------|----------|-----------|
| ๑ | โครงการตั้งจุดตรวจป้องกันและลดอุบัติเหตุบนท้องถนนช่วงเทศกาล | ตั้งจุดตรวจป้องกันและลดอุบัติเหตุบนท้องถนนช่วงเทศกาลปีใหม่และสงกรานต์ | ๓๐,๐๐๐ | ๒๑,๘๐๐ | แล้วเสร็จ |
| ๒ | โครงการป้องกันและแก้ไขปัญหายาเสพติด | จัดกิจกรรมรณรงค์ให้ความรู้เพื่อป้องกันและแก้ไขปัญหายาเสพติด | ๒๐,๐๐๐ | ๑๙,๔๑๓ | แล้วเสร็จ |
| จำนวน ๒ โครงการ | | | ๕๐,๐๐๐ | ๔๑,๒๑๓ | |

๕. ยุทธศาสตร์การพัฒนาด้านคุณภาพชีวิต บริการชุมชนและสังคม
แผนงานสังคมสงเคราะห์

| ลำดับที่ | โครงการ/ กิจกรรม | รายละเอียดของโครงการ / กิจกรรม | งบประมาณ | เบิกจ่าย | หมายเหตุ |
|-----------------|--------------------------------------|--|----------|----------|-----------------|
| ๑ | โครงการส่งเสริมคุณภาพชีวิตผู้สูงอายุ | เพื่อจ่ายเป็นค่าดำเนินโครงการส่งเสริมคุณภาพชีวิตผู้สูงอายุ | ๑๐,๐๐๐ | - | ไม่ได้ดำเนินการ |
| จำนวน ๑ โครงการ | | | ๑๐,๐๐๐ | - | |

๕. ยุทธศาสตร์การพัฒนาด้านคุณภาพชีวิต บริการชุมชนและสังคม
แผนงานการศาสนาวัฒนธรรมและนันทนาการ

| ลำดับที่ | โครงการ/ กิจกรรม | รายละเอียดของโครงการ / กิจกรรม | งบประมาณ | เบิกจ่าย | หมายเหตุ |
|-----------------|--------------------------------|--|-----------|----------|------------------------------|
| ๑ | โครงการแข่งขันกีฬาตำบลปากจั่น | เพื่อจัดแข่งขันกีฬาตำบลปากจั่นด้านยาเสพติด | ๒๐๐,๐๐๐ | ๑๙๓,๖๓๕ | แล้วเสร็จ |
| ๒ | ก่อสร้างอาคารโรงยิมอเนกประสงค์ | ขนาดกว้าง ๑๘ เมตร ยาว ๔๐ เมตร | ๒,๕๗๔,๐๐๐ | - | ก่อนนี้ผู้พันอุดหนุนเฉพาะกิจ |
| จำนวน ๒ โครงการ | | | ๒,๗๗๔,๐๐๐ | ๑๙๓,๖๓๕ | |

๖. ยุทธศาสตร์การพัฒนาด้านการเมืองและการบริหารจัดการ
แผนงานบริหารทั่วไป

| ลำดับที่ | โครงการ/ กิจกรรม | รายละเอียดของโครงการ / กิจกรรม | งบประมาณ | เบิกจ่าย | หมายเหตุ |
|----------|------------------|--------------------------------|----------|----------|----------|
|----------|------------------|--------------------------------|----------|----------|----------|

| | | | | | |
|-----------------|---|--|---------|--------|---------------------|
| ๑ | โครงการจัดการเลือกตั้งผู้บริหาร ท้องถิ่นและสมาชิกสภาท้องถิ่น | เพื่อเป็นค่าใช้จ่ายในการเลือกตั้ง ท้องถิ่นหรือเลือกตั้งอื่นๆที่ทางราชการ กำหนด | ๒๐๐,๐๐๐ | - | ไม่ได้ ดำเนินการ |
| ๒ | โครงการส่งเสริมคุณธรรม จริยธรรมให้บุคลากรท้องถิ่น | มีความรู้ความเข้าใจในหลักจริยธรรม ในการปฏิบัติงานในหน้าที่ | ๑๕,๐๐๐ | ๑๔,๔๐๐ | แล้วเสร็จ |
| จำนวน ๒ โครงการ | | | ๒๑๕,๐๐๐ | ๑๔,๔๐๐ | |

บัญชีรายการครุภัณฑ์ประจำปีงบประมาณ ๒๕๖๒

แผนงานเคหะและชุมชน

| ลำดับที่ | โครงการ/ กิจกรรม | รายละเอียดของโครงการ / กิจกรรม | งบประมาณ | เบิกจ่าย | หมายเหตุ |
|-----------------|------------------------------|---|-----------|-----------|-----------|
| ๑ | ครุภัณฑ์ยานพาหนะและ ขนส่ง | รถบรรทุกดีเซลขนาด ๖ ตัน ๖ ล้อ ปริมาตรกระบอบอกสูบไม่ต่ำกว่า ๖,๐๐๐ ซีซี หรือกำลังเครื่องยนต์สูงสุดไม่ต่ำกว่า ๑๗๐ กิโลวัตต์ แบบกระบะเทท้ายจำนวน ๑ คัน มีคุณลักษณะเฉพาะดังนี้ ๑. แบบกระบะเทท้าย ขนาดความจุได้ไม่ น้อยกว่า ๔ ลูกบาศก์หลา ๒. น้ำหนักรวมของรถบรรทุกไม่ต่ำกว่า ๑๒,๐๐๐ กิโลกรัม ๓. พร้อมกระบะเทท้าย และ เครื่องปรับอากาศ | ๑,๙๘๐,๐๐๐ | ๑,๙๗๖,๐๐๐ | แล้วเสร็จ |
| จำนวน ๑ โครงการ | | | ๑,๙๘๐,๐๐๐ | ๑,๙๗๖,๐๐๐ | |

แผนงานบริหารทั่วไป

| ลำดับที่ | โครงการ/ กิจกรรม | รายละเอียดของโครงการ / กิจกรรม | งบประมาณ | เบิกจ่าย | หมายเหตุ |
|----------|---------------------------------|--|----------|----------|-----------|
| ๑ | ครุภัณฑ์คอมพิวเตอร์ โน้ตบุ๊ก | จัดซื้อเครื่องคอมพิวเตอร์โน้ตบุ๊ก สำหรับสำนักงานจำนวน ๑ เครื่อง มีหน่วยประมวลผลกลาง(CPU)ไม่น้อยกว่า ๒ แกนหลัก (๒ core) จำนวน ๑ หน่วย มี คุณลักษณะอย่างใดอย่างหนึ่งหรือดีกว่า ดังนี้ ๑. ในกรณีมีความจำแบบ Cache Memory ขนาดไม่น้อยกว่า ๒MB ต้องมีความเร็วสัญญาณนาฬิกาพื้นฐานไม่ น้อยกว่า๒.๕GHzและมีหน่วยประมวลผล ด้านกราฟฟิก(Graphics Processing Unit)ไม่น้อยกว่า ๖ แกน หรือ ๒. ในกรณีที่มีหน่วยความจำแบบ | ๑๖,๐๐๐ | ๑๖,๐๐๐ | แล้วเสร็จ |

| | | | | | |
|--|--|--|--|--|--|
| | | Cache Memory ขนาดไม่น้อยกว่า ๓ MB ต้องมีความเร็วสัญญาณนาฬิกาพื้นฐานไม่น้อยกว่า ๒.๔ GHz -มีหน่วยความจำหลัก (RAM) ชนิด DDR๔ หรือดีกว่าขนาดไม่น้อยกว่า ๔ GB -มีหน่วยจัดเก็บข้อมูล(HardDrive | | | |
|--|--|--|--|--|--|

| ลำดับที่ | โครงการ/ กิจกรรม | รายละเอียดของโครงการ / กิจกรรม | งบประมาณ | เบิกจ่าย | หมายเหตุ |
|----------|---------------------|---|----------|----------|-----------------|
| | | ขนาดความจุไม่น้อยกว่า ๑TBหรือชนิด Solid State Drive -มีจอภาพที่รองรับความละเอียดไม่น้อยกว่า๑,๓๖๖x๗๖๘Pixelและมีขนาดไม่น้อยกว่า ๑๒ นิ้ว -มีDVD-RW หรือดีกว่าแบบติดตั้งภายใน (Internal)หรือภายนอก (External)จำนวน ๑หน่วย มีช่องเชื่อมต่อ(Interface)แบบUSB๒.๐ หรือดีกว่าไม่น้อยกว่า ๓ ช่อง -มีช่องเชื่อมต่อแบบ HDMI หรือ VGA จำนวนไม่น้อยกว่า ๑ ช่อง -มีช่องเชื่อมต่อระบบเครือข่าย (Network Interface) แบบ ๑๐/๑๐๐/๑๐๐๐Base-Tหรือดีกว่า จำนวนไม่น้อยกว่า ๑ช่อง สามารถใช้งานได้ไม่น้อยกว่าWiFi (IEEE๘๐๒.๑๑b,g,n,ac) และ Bluetooth | | | |
| ๒ | ครุภัณฑ์คอมพิวเตอร์ | จัดซื้อเครื่องบันทึกเลขมาตรฐาน (โทรศัพท์มือถือพร้อมระบบปฏิบัติการ) จำนวน ๒ เครื่อง -จอแสดงผลTFT๒๔-bit(๑๖ล้านสี) -ระบบสัมผัสMulti-Touch -กว้าง๕.๕นิ้ว(แนวทแยง) -ความละเอียด๑๐๘๐x๑๙๒๐พิกเซล -ระบบตรวจสอบลายนิ้วมือ (Finger Print) | ๑๔,๐๐๐ | - | ไม่ได้ดำเนินการ |

| | | | | | |
|--|--|--|--|--|--|
| | | <ul style="list-style-type: none"> -ระบบหมุนภาพอัตโนมัติ (Accelerometer) -ระบบปฏิบัติการ:Android ๖.๐ (Marshmallow) -หน่วยประมวลผล:Exynos ๗๘๗๐ Octa Core ความเร็ว ๑.๖ GHz -การหาตำแหน่ง:Assisted GPS -WiFi๘๐๒.๑๑b/g/n -จุดกระจายสัญญาณอินเทอร์เน็ตแบบพกพาPortable Wifihotspot -เชื่อมต่อไร้สายระหว่างอุปกรณ์โดยตรง (Wifi Direct) | | | |
|--|--|--|--|--|--|

| ลำดับที่ | โครงการ/ กิจกรรม | รายละเอียดของโครงการ / กิจกรรม | งบประมาณ | เบิกจ่าย | หมายเหตุ |
|----------|---------------------|--|----------|----------|-----------------|
| ๓ | ครุภัณฑ์คอมพิวเตอร์ | <p>จัดซื้อเครื่องพิมพ์แบบใบแจ้งพกพา (Printer Mobile)</p> <p>จำนวน ๑ เครื่อง</p> <ul style="list-style-type: none"> -พื้นที่การพิมพ์(กว้างสูง:๒.๙"/๗๓.๗ mm ยาวสูงสุด:Continuous) -หน่วยความจำ ๘ MB SRAM: ๔ MBFlash -แบตเตอรี่ ๑.๕ Ah Li-Ion battery -การเชื่อมต่อ USB ๒.๐ portIrDa (standard) Bluetooth (optional)๘๐๒.๑๑b/g(optional) | ๒๕,๐๐๐ | - | ไม่ได้ดำเนินการ |

| | | | | | |
|---|---------------------|--|--------|--------|--|
| ๔ | ครุภัณฑ์คอมพิวเตอร์ | <p>จัดซื้อเครื่องพิมพ์เซ็ค</p> <p>๑.ระบบการพิมพ์:หัวพิมพ์สามารถปรับระดับความ บาง/หนา ของสมุดคู่ฝากอย่างอัตโนมัติ (Automatic Gap Adjustment)</p> <p>๒.จำนวนหัวพิมพ์:๒๔ เข็มพิมพ์</p> <p>๓.ความเร็วในการพิมพ์:มีความเร็วในการพิมพ์สูงสุด ๕๘๐ ตัวอักษร/วินาที</p> <p>๔.ขนาดตัวอักษรตอนนี้:</p> <p>๕,๖,๗,๕,๑๐,๑๒,๑๕,๑๖,๖,๑๗,๑,๒๐, ๒๔CPI</p> <p>๕.ระบบการ Setupเครื่องพิมพ์:การSetup Printer SP๔๐ เป็นแบบ Optical Mark Reading</p> <p>๖.ทางเข้ากระดาษ:สามารถวางสมุดที่ช่องป้อนกระดาษตรงตำแหน่งใดก็ได้(Auto Aligment)</p> <p>๗.ความละเอียดในการพิมพ์:Graphic ๓๖๐x๓๖๐ dpi</p> <p>๘.ชุดคำสั่ง(EMULATIONS) :LQ๑๑๗๐,IBM&reg;๔๗๒๒,Olivetti&reg;PR๔ oplus/PR๒๘๔๕,IBM๙๐๖๘</p> <p>๙.ความกว้างของพื้นที่การพิมพ์:๙๔Characters at ๑๐CPI</p> <p>๑๐.ระบบต่อเชื่อม(มาตรฐาน) :RS๒๓๒serial,IEEE๑๒๘๔parallel,(Automatic Interface Switching)USB ๒.๐ ในตัวเครื่อง</p> <p>๑๑.อายุหัวพิมพ์:๔๐๐ ล้านตัวอักษร(ถึง๑,๐๐๐ ล้านตัวอักษร)</p> <p>๑๒.ความหนาของกระดาษ:สูงสุดถึง ๒.๐ มม.</p> <p>๑๓.จำนวนสำเนา:(ต้นฉบับ+สำเนา ๖ ฉบับ)</p> <p>๑๔.อายุผ้าหมึก:๑๐ ล้านตัวอักษร</p> <p>๑๕.หน่วยความจำ:๑๒๘ Kb</p> <p>จำนวน ๑ เครื่อง</p> | ๓๕,๐๐๐ | ๓๕,๐๐๐ | แล้วเสร็จ โอนตั้งจ่าย รายการใหม่ |
|---|---------------------|--|--------|--------|--|

| ลำดับที่ | โครงการ/ กิจกรรม | รายละเอียดของโครงการ / กิจกรรม | งบประมาณ | เบิกจ่าย | หมายเหตุ |
|----------|---------------------|---|----------|----------|--|
| ๕ | ครุภัณฑ์คอมพิวเตอร์ | จัดซื้ออุปกรณ์อ่านบัตรแบบเนกประสงค์ (Smart Card Reader) จำนวน ๔ เครื่อง | ๒,๘๐๐ | ๒,๘๐๐ | แล้วเสร็จ โอนตั้งจ่าย รายการใหม่ |
| ๖ | ครุภัณฑ์สำนักงาน | โต๊ะหมู่บูชา ๘*๙ ปิดทอง จำนวน ๑ ชุด | ๒๖,๘๐๐ | ๒๖,๘๐๐ | แล้วเสร็จ โอนตั้งจ่าย รายการใหม่ |

| | | | | | |
|-----------------|-----------------------|-------------------------------------|---------|---------|-----------------------|
| ๗ | ครุภัณฑ์ไฟฟ้าและวิทยุ | โครงการติดตั้งเสียงตามสายหรือไร้สาย | ๕๐๐,๐๐๐ | ๕๐๐,๐๐๐ | แล้วเสร็จ เงินสะสม |
| จำนวน ๗ โครงการ | | | ๖๑๙,๖๐๐ | ๕๘๐,๖๐๐ | |

แผนงานการศึกษา

| ลำดับที่ | โครงการ/ กิจกรรม | รายละเอียดของโครงการ / กิจกรรม | งบประมาณ | เบิกจ่าย | หมายเหตุ |
|--------------------|------------------|---|-----------|-----------|-----------|
| ๑ | ครุภัณฑ์สำนักงาน | จัดซื้อเก้าอี้สำนักงาน -พนักพิงและที่นั่งขึ้นโครงเหล็กบุฟองน้ำ และหนังเทียม -ที่วางแขนผลิตจากเหล็กชุบโครเมียม -ขาเก้าอี้ผลิตจากเหล็กชุบโครเมียมล้อไน ลอนคู่สีดำ -หมุนได้รอบตัวและปรับระดับสูงต่ำได้ | ๒,๗๕๐ | ๒,๓๐๐ | แล้วเสร็จ |
| จำนวน ๑ โครงการ | | | ๒,๗๕๐ | ๒,๓๐๐ | |
| รวมจำนวน ๙ โครงการ | | | ๒,๖๐๒,๓๕๐ | ๒,๔๕๘,๘๐๐ | |