

๓๓๓๓

แผนการดำเนินงาน ประจำปีงบประมาณ พ.ศ.๒๕๖๓



องค์การบริหารส่วนตำบลปากจั่น
อำเภอกระบุรี จังหวัดระนอง

สำนักปลัดองค์การบริหารส่วนตำบลปากจั่น
โทร ๐๗๗-๘๗๓-๕๐๒

แผนการดำเนินงาน
ประจำปีงบประมาณ พ.ศ.๒๕๖๓



องค์การบริหารส่วนตำบลปากจั่น
อำเภอกระบุรี จังหวัดระนอง

คำนำ

แผนการดำเนินงานประจำปีงบประมาณ พ.ศ.๒๕๖๓ ขององค์การบริหารส่วนตำบลปากจั่น ได้จัดทำขึ้นโดยอาศัยอำนาจตามระเบียบกระทรวงมหาดไทยว่าด้วยการจัดทำแผนพัฒนาขององค์กรปกครองส่วนท้องถิ่น พ.ศ.๒๕๔๘ และที่แก้ไขเพิ่มเติมถึง(ฉบับที่ ๓) พ.ศ.๒๕๖๑ เพื่อใช้เป็นเครื่องมือในการบริหารงานขององค์การบริหารส่วนตำบลปากจั่น ให้เป็นไปเพื่อประโยชน์ของประชาชนและเกิดสัมฤทธิ์ผลต่อภารกิจของรัฐอย่างมีประสิทธิภาพ และแก้ไขปัญหาความเดือดร้อนของประชาชนได้อย่างตรงตามเป้าหมาย โดยนำยุทธศาสตร์การพัฒนาประเทศ แผนพัฒนาเศรษฐกิจและสังคมแห่งชาติฉบับที่ ๑๒ (พ.ศ.๒๕๖๐-๒๕๖๔) นโยบายรัฐบาล แผนยุทธศาสตร์การพัฒนากองการบริหารส่วนตำบลปากจั่น (พ.ศ.๒๕๖๑-๒๕๖๕) แผนพัฒนาท้องถิ่น (พ.ศ.๒๕๖๑-๒๕๖๕) และนโยบายการบริหารราชการขององค์การบริหารส่วนตำบลปากจั่น แปลงสู่ภาคปฏิบัติ ซึ่งแผนดำเนินงานเป็นเอกสารที่แสดงถึงรายละเอียดแผนงาน โครงการพัฒนาและกิจกรรมทั้งหมดที่จะดำเนินการจริงในปีงบประมาณ พ.ศ.๒๕๖๓ จึงทำให้สามารถทราบแผนงานโครงการ กิจกรรม ทั้งหมดที่มีงบประมาณสามารถดำเนินการได้จริงในพื้นที่ของปีงบประมาณนั้นๆ

นอกจากนี้ แผนการดำเนินงานประจำปีงบประมาณ พ.ศ.๒๕๖๓ ขององค์การบริหารส่วนตำบลปากจั่น ถือได้ว่าเป็นเครื่องมือสำคัญในการบริหารงานของผู้บริหารท้องถิ่น เพื่อควบคุมการดำเนินงานให้ เป็นไปอย่างเหมาะสมและมีประสิทธิภาพ ตลอดจนเป็นเครื่องมือในการติดตามการดำเนินงานและประเมินผล การปฏิบัติงานตามแผนพัฒนาอีกแนวทางหนึ่งด้วย

องค์การบริหารส่วนตำบลปากจั่น หวังเป็นอย่างยิ่งว่าประชาชนในเขตพื้นที่องค์การบริหาร ส่วนตำบลปากจั่น จะได้รับประโยชน์จากแผนดำเนินงานฉบับนี้และรู้ถึงแนวทางการพัฒนาและแก้ไขปัญหาที่ สามารถตอบสนองความต้องการของประชาชนประจำปีงบประมาณ พ.ศ.๒๕๖๓ ได้ต่อไป

องค์การบริหารส่วนตำบลปากจั่น

สารบัญ

หน้า

ส่วนที่ ๑ บทนำ	๑
บทนำ	
ส่วนที่ ๒ บัญชีโครงการ/กิจกรรม	๔
บัญชีสรุปจำนวนโครงการและงบประมาณ	๖
บัญชีสรุปจำนวนครุภัณฑ์	
บัญชีโครงการ/กิจกรรม/งบประมาณ	
- ยุทธศาสตร์การพัฒนาด้านโครงสร้างพื้นฐาน สาธารณูปโภค สาธารณูปการ	๗
- ยุทธศาสตร์การพัฒนาด้านการศึกษา ศาสนาและวัฒนธรรม	๘
- ยุทธศาสตร์การพัฒนาด้านทรัพยากรธรรมชาติและสิ่งแวดล้อม	๑๓
- ยุทธศาสตร์การพัฒนาด้านคุณภาพชีวิต บริการชุมชนและสังคม	๑๔
- ยุทธศาสตร์การพัฒนาด้านการเมืองและการบริหารจัดการ	๑๗
บัญชีรายการครุภัณฑ์	๑๘



ส่วนที่ ๑ บทนำ

บทนำ

๑.๑ บทนำ

แผนการดำเนินงาน หมายความว่า แผนการดำเนินงานขององค์กรปกครองส่วนท้องถิ่น ที่แสดงถึงรายละเอียดแผนงาน โครงการพัฒนาและกิจกรรมที่ดำเนินการจริงทั้งหมดในพื้นที่ขององค์กรปกครองส่วนท้องถิ่นประจำปีงบประมาณนั้น

แผนการดำเนินงาน เป็นเครื่องมือสำคัญในการบริหารงานของผู้บริหารงานท้องถิ่น เพื่อควบคุมการดำเนินงานให้เป็นไปอย่างเหมาะสมและมีประสิทธิภาพ รวมทั้งยังเป็นเครื่องมือในการติดตาม การดำเนินงานและการประเมินผล ดังนั้นแผนการดำเนินงานจึงมีแนวทางในการจัดทำ ดังนี้

๑. เป็นแผนที่แยกออกมาจากแผนพัฒนา และมีลักษณะเป็นแผนการดำเนินการ

๒. จัดทำหลังจากได้มีการจัดท่างบประมาณรายจ่ายประจำปีแล้ว

๓. แสดงถึงเป้าหมาย รายละเอียดกิจกรรม งบประมาณ ระยะเวลาที่ชัดเจน และแสดงถึง การดำเนินงานจริง

๑.๒ วัตถุประสงค์ของแผนการดำเนินงาน

ตามระเบียบกระทรวงมหาดไทย ว่าด้วยการจัดทำแผนพัฒนาขององค์กรปกครองส่วน ท้องถิ่น พ.ศ.๒๕๔๘ (แก้ไขเพิ่มเติมถึงฉบับที่ ๓) พ.ศ.๒๕๖๑ กำหนดให้องค์กรปกครองส่วนท้องถิ่น จัดทำแผน ยุทธศาสตร์การพัฒนา แผนพัฒนา และแผนการดำเนินงาน สำหรับแผนการดำเนินงานนั้น มีจุดมุ่งหมายเพื่อ แสดงถึงรายละเอียดแผนงานโครงการพัฒนา และกิจกรรมที่ดำเนินการจริงทั้งหมดในพื้นที่ขององค์กรปกครอง ส่วนท้องถิ่นประจำปีงบประมาณนั้น

แผนการดำเนินงาน เป็นเอกสารที่ระบุแผนงานโครงการ กิจกรรมทั้งหมดที่จะดำเนินการใน ปีงบประมาณนั้น ทำให้แนวทางในการดำเนินงานมีความชัดเจนในการปฏิบัติมากขึ้น มีการประสานและบูรณาการ ทำงาน และการจำแนกรายละเอียดต่างๆ ของแผนงาน โครงการ กิจกรรม จะทำให้การติดตามประเมินผล เมื่อสิ้นปีมีความสะดวกมากขึ้นอีกด้วย

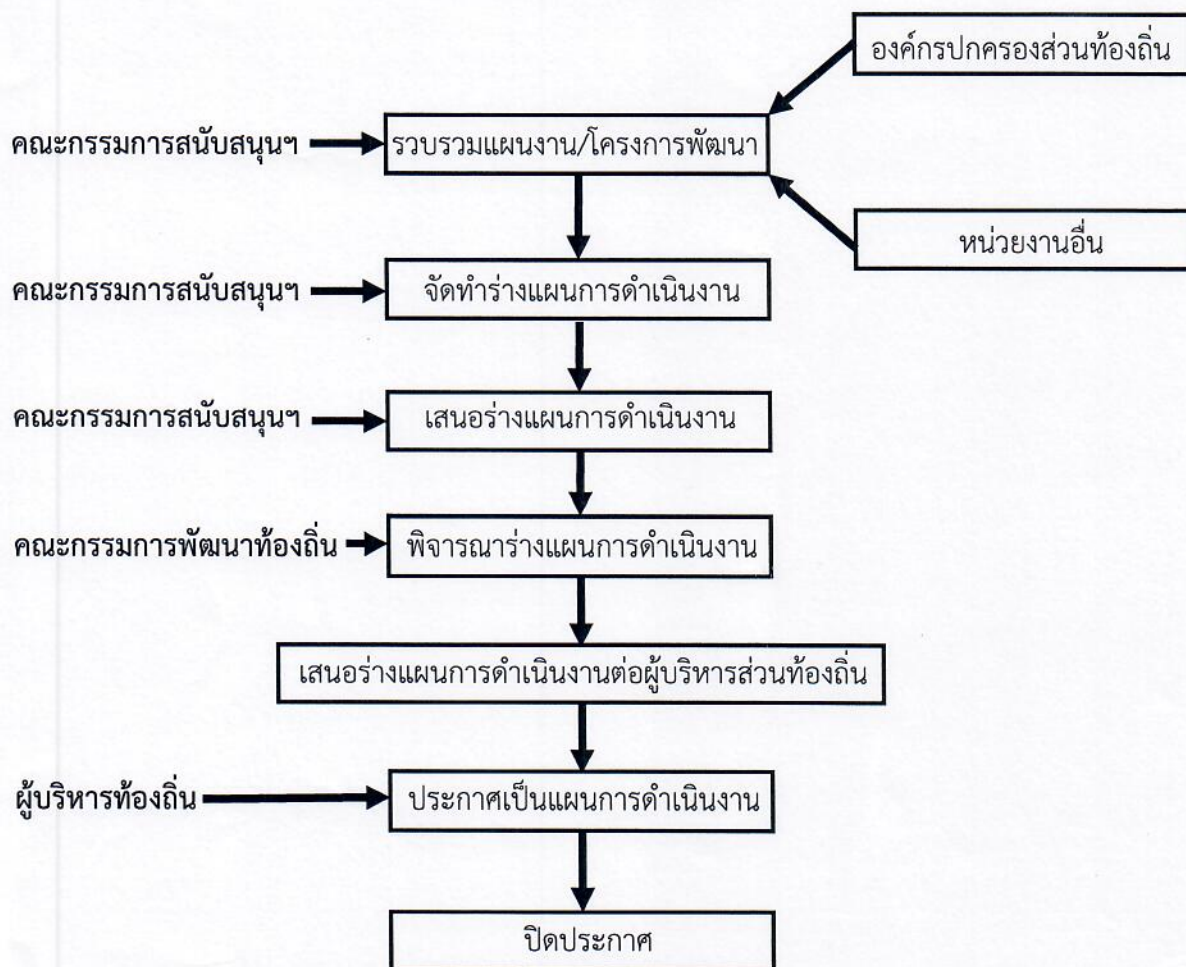
๑.๓ ขั้นตอนการจัดทำแผนการดำเนินงาน

ตามระเบียบกระทรวงมหาดไทย ว่าด้วยการจัดทำแผนพัฒนาขององค์กรปกครองส่วนท้องถิ่น พ.ศ.๒๕๔๘ (แก้ไขเพิ่มเติมถึงฉบับที่ ๓) พ.ศ.๒๕๖๑ หมวด ๕ การจัดทำแผนการดำเนินงานให้ดำเนินการตาม ระเบียบนี้โดยมีขั้นตอน ดำเนินการดังนี้

(๑) คณะกรรมการสนับสนุนการจัดทำแผนพัฒนาท้องถิ่นรวบรวมแผนงานโครงการพัฒนา ขององค์กรปกครองส่วนท้องถิ่น หน่วยราชการส่วนกลาง ส่วนภูมิภาค รัฐวิสาหกิจและหน่วยงานอื่นๆ ที่ ดำเนินการในพื้นที่ขององค์กรปกครองส่วนท้องถิ่น แล้วจัดทำร่างแผนดำเนินงาน เสนอคณะกรรมการพัฒนา ท้องถิ่น

(๒) คณะกรรมการพัฒนาท้องถิ่นพิจารณาร่างแผนการดำเนินงาน แล้วเสนอผู้บริหารท้องถิ่น ประกาศเป็นแผนการดำเนินงาน ทั้งนี้ให้ปิดประกาศแผนการดำเนินงานภายในสิบห้าวันนับแต่วันที่ประกาศ เพื่อให้ประชาชนทราบโดยทั่วกันและต้องปิดประกาศไว้อย่างน้อยสามสิบวัน

จากขั้นตอนการจัดทำแผนการดำเนินงานข้างต้นสามารถเขียนเป็นแผนภูมิได้ดังนี้



๑.๔ ประโยชน์ของแผนการดำเนินงาน

๑. ทำให้ทราบถึงแผนงาน โครงการและกิจกรรมทั้งหมดที่จะดำเนินการจริงในเขตพื้นที่องค์กรบริหารส่วนตำบลปากจั่น ตลอดจนระยะเวลาที่กำหนดในการดำเนินการตามแผนการดำเนินงาน
๒. ทำให้แนวทางในการดำเนินการในแต่ละปีงบประมาณมีความชัดเจนในการปฏิบัติงานมากขึ้น
๓. ทำให้สามารถบริหารงบประมาณในแต่ละโครงการได้อย่างเป็นรูปธรรมมากขึ้น
๔. ทำให้การติดตามประเมินผลการปฏิบัติตามแผนพัฒนา เมื่อสิ้นปีงบประมาณมีความสะดวกมากขึ้น

๑.๕ ระยะเวลาในการจัดทำแผนดำเนินงาน

๑. การจัดทำแผนการดำเนินงานให้แล้วเสร็จภายในสามสิบวันนับแต่วันที่ประกาศใช้ งบประมาณรายจ่ายประจำปี งบประมาณรายจ่ายเพิ่มเติม งบประมาณจากเงินสะสม หรือได้รับแจ้งแผนงาน และโครงการจากหน่วยราชการส่วนกลาง ส่วนภูมิภาค รัฐวิสาหกิจหรือหน่วยงานอื่นๆ ที่ต้องดำเนินการในพื้นที่องค์กรปกครองส่วนท้องถิ่นในปีงบประมาณนั้น
๒. หากมีการจัดตั้งงบประมาณรายจ่ายเพิ่มเติมหรือได้รับแจ้งแผนงาน/โครงการเพิ่มเติมจากหน่วยงานราชการส่วนกลาง ส่วนภูมิภาค รัฐวิสาหกิจหรือหน่วยงานอื่นๆ ที่ดำเนินการในเขตพื้นที่ของท้องถิ่น

ในปีงบประมาณนั้นๆ ให้ดำเนินการจัดทำแผนการดำเนินงานให้แล้วเสร็จภายในสามสิบวัน นับแต่มีการจัดตั้งงบประมาณเพิ่มเติม หรือได้รับแผนงาน/โครงการจากหน่วยราชการนั้นๆ โดยให้จัดทำเป็นแผนการดำเนินงานเพิ่มเติม

๓. การขยายเวลาการจัดทำและแก้ไขแผนการดำเนินงานเป็นอำนาจหน้าที่ของผู้บริหารท้องถิ่น

ส่วนที่ ๒ บัญชีโครงการ/กิจกรรม

บัญชีสรุปจำนวนโครงการและงบประมาณ
แผนการดำเนินงาน ประจำปีงบประมาณ พ.ศ.๒๕๖๓
องค์การบริหารส่วนตำบลปากจั่น อำเภอกระบุรี จังหวัดระนอง

ยุทธศาสตร์/แนวทางการพัฒนา	จำนวนโครงการ ที่ดำเนินการ	คิดเป็นร้อยละ ของโครงการทั้งหมด	จำนวนงบประมาณ	คิดเป็นร้อยละของ งบประมาณทั้งหมด	หน่วยงาน ดำเนินการ
๑. ยุทธศาสตร์ด้านการสร้างพื้นฐาน สาธารณูปโภคและ สาธารณูปการ แผนงานอุตสาหกรรมและการโยธา แผนงานเกษตรและชุมชน รวม	๓ ๑ ๔	๖.๘๒ ๒.๒๘ ๙.๑๐	๙๘๕,๐๐๐ ๖๓๕,๘๐๐ ๑,๖๒๐,๘๐๐	๕.๔๒ ๓.๕๐ ๘.๙๒	กองช่าง กองช่าง
๒. ยุทธศาสตร์การพัฒนาด้านการศึกษา ศาสนาและวัฒนธรรม แผนงานการศึกษา	๑๓	๒๙.๕๔	๓,๓๐๒,๗๐๔	๑๘.๑๘	กองการศึกษา
* แผนงานบริหารทั่วไป	๑	๒.๒๘	๑๖๗,๔๐๐	๐.๘๒	สำนักปลัด อบต. กองคลัง
แผนงานการศาสนาวัฒนธรรมและนันทนาการ รวม	๒ ๑๕	๔.๕๔ ๓๖.๓๖	๖๐๐,๐๐๐ ๔,๐๗๐,๑๐๔	๓.๔๑ ๒๒.๕๑	กองการศึกษา
๓. ยุทธศาสตร์การพัฒนาทรัพยากรธรรมชาติและสิ่งแวดล้อม แผนงานการเกษตร แผนงานเกษตรและชุมชน รวม	๒ ๒ ๔	๔.๕๔ ๔.๕๔ ๙.๐๘	๕๐,๐๐๐ ๔๐,๐๐๐ ๙๐,๐๐๐	๐.๒๘ ๐.๒๒ ๐.๕๐	สำนักปลัด อบต. กองช่าง

ยุทธศาสตร์/แนวทางการพัฒนา	จำนวนโครงการ ที่ดำเนินการ	คิดเป็นร้อยละ ของโครงการทั้งหมด	จำนวนงบประมาณ	คิดเป็นร้อยละของ งบประมาณทั้งหมด	หน่วยงาน ดำเนินการ
๔. ยุทธศาสตร์การพัฒนาด้านคุณภาพชีวิต บริการชุมชนและสังคม แผนงานสาธารณสุข	๓	๖.๘๒	๑๐๕,๐๐๐	๐.๕๘	สำนักปลัด
แผนงานงบกลาง	๕	๑๑.๓๗	๑๑,๓๑๐,๙๖๐	๖๒.๓๐	สำนักปลัด
แผนงานสร้างความเข้มแข็งของชุมชน	๖	๑๓.๖๓	๔๐๕,๐๐๐	๒.๒๓	สำนักปลัด
แผนงานสังคมสงเคราะห์	๓	๖.๘๒	๑๐๐,๐๐๐	๐.๕๖	สำนักปลัด
รวม	๑๙	๓๘.๖๔	๑๒,๕๕๐,๙๖๐	๖๕.๖๗	
๕. ยุทธศาสตร์การพัฒนาด้านการเมืองและการบริหารจัดการ แผนงานบริหารทั่วไป	๓ 4	๖.๘๒	๔๓๕,๐๐๐	๒.๔๐	สำนักปลัด กองคลัง
รวม	๓	๖.๘๒	๔๓๕,๐๐๐	๒.๔๐	
รวมทั้งสิ้น	๔๕	๑๐๐	๑๘,๓๕๖,๘๖๔	๑๐๐	

Ab

บัญชีสรุปครุภัณฑ์
แผนการดำเนินงาน ประจำปีงบประมาณ พ.ศ.๒๕๖๓
องค์การบริหารส่วนตำบลปากจั่น อำเภอกระบุรี จังหวัดระนอง

ประเภทครุภัณฑ์	จำนวนโครงการที่ดำเนินการ	จำนวนงบประมาณ	คิดเป็นร้อยละของงบประมาณทั้งหมด	หน่วยงานดำเนินการ
1 ครุภัณฑ์ยานพาหนะและขนส่ง 1 แผนงานคณะและชุมชน	๑ /	๑,๐๒๕,๐๐๐	๖๐.๘๙	กองช่าง/กองคลัง
ครุภัณฑ์คอมพิวเตอร์ แผนงานบริหารทั่วไป	๔ /	๕๖,๐๐๐	๓.๓๒	สำนักปลัด/กองคลัง
2 แผนงานคณะชุมชน ครุภัณฑ์โฆษณาและเผยแพร่ แผนงานบริหารทั่วไป	๔ /	๕๘,๖๐๐	๓.๔๘	
ครุภัณฑ์เกษตร แผนงานบริหารทั่วไป	๑ /	๑๒,๑๐๐	๐.๗๑	สำนักปลัด
ครุภัณฑ์วิทยาศาสตร์หรือการแพทย์ แผนงานบริหารทั่วไป	๑ /	๕๙,๐๐๐	๓.๕๐	สำนักปลัด/กองคลัง
ครุภัณฑ์งานบ้านงานครัว แผนงานบริหารทั่วไป	๒ /	๑๒๔,๐๗๐	๗.๓๗	
ครุภัณฑ์สำนักงาน แผนงานบริหารทั่วไป	๒ /	๑๒,๘๕๐	๐.๗๖	สำนักปลัด/กองคลัง
ครุภัณฑ์สำนักงาน แผนงานบริหารทั่วไป	๘ /	๙๒,๕๐๐	๕.๔๙	สำนักปลัด/กองคลัง
3 แผนงานคณะชุมชน แผนงานการศึกษา	-	-	-	กองการศึกษา/กองคลัง
รวมทั้งสิ้น	๒๕	๑,๖๘๓,๑๕๕	๑๐๐	

- คณะและชุมชน 1+4+2
- บริหารทั่วไป 4+1+1+2+2+8

๒. ยุทธศาสตร์การพัฒนาด้านการศึกษา ศาสนาและวัฒนธรรม

แผนงานการศึกษา

ลำดับ ที่	โครงการ/ กิจกรรม	รายละเอียดของโครงการ / กิจกรรม	งบประมาณ	สถานที่ ดำเนินการ	หน่วย ดำเนินการ	พ.ศ. ๒๕๖๒			พ.ศ. ๒๕๖๓									
						๒๕๖๒	๒๕๖๒	๒๕๖๒	๒๕๖๓	๒๕๖๓	๒๕๖๓	๒๕๖๓	๒๕๖๓	๒๕๖๓	๒๕๖๓	๒๕๖๓	๒๕๖๓	
๑	ตกแต่งภายในอาคารศูนย์พัฒนาเด็ก เล็กบ้านหาดต้น(กรมการพัฒนา ชุมชน)	จัดทำผนังแผ่นสมาร์ทบอร์ด ขอบเรียบ ขนาด๑๒x๒๔x๐.๖ ซม. โครงเคราเหล็กชุบสังกะสี @๐.๖๐ ม.บุสองด้าน จำนวนพื้นที่รวมไม่น้อยกว่า ๑๖.๐๐ ตารางเมตร	๑๐,๐๐๐	ศูนย์พัฒนาเด็ก เล็กบ้านหาดต้น (กรมการพัฒนา ชุมชน)	กองการศึกษา กองคลัง	๒๕๖๒	๒๕๖๒	๒๕๖๒	๒๕๖๓	๒๕๖๓	๒๕๖๓	๒๕๖๓	๒๕๖๓	๒๕๖๓	๒๕๖๓	๒๕๖๓	๒๕๖๓	๒๕๖๓
๒	ตกแต่งภายในอาคารศูนย์พัฒนาเด็ก วัดสุวรรณคีรี (กรมการพัฒนาชุมชน)	จัดทำผนังแผ่นสมาร์ทบอร์ด ขอบเรียบ ขนาด๑๒x๒๔x๐.๖ ซม. โครงเคราเหล็กชุบสังกะสี @๐.๖๐ ม.บุสองด้าน จำนวนพื้นที่รวมไม่น้อยกว่า ๔๗.๗๐ ตารางเมตรติดตั้ง ประตูคูมูเนียมบานสวิง ๑- ๑.๐๐x๑๕๐ ม.กระจกสีชา หนา ๕ มม.วงกบคูมูเนียม สีชาจำนวน ๖ ชุด หน้าต่าง บานเลื่อน๓๓-๑.๐๕x๓.๐๐ม. กระจกสีชาหนา ๕ มม. วงกบคูมูเนียมสีชาจำนวน ๑ ชุด	๘๒,๓๐๐	ศูนย์พัฒนาเด็ก วัดสุวรรณคีรี (กรมการพัฒนา ชุมชน)	กองการศึกษา กองคลัง	๒๕๖๒	๒๕๖๒	๒๕๖๒	๒๕๖๓	๒๕๖๓	๒๕๖๓	๒๕๖๓	๒๕๖๓	๒๕๖๓	๒๕๖๓	๒๕๖๓	๒๕๖๓	๒๕๖๓

๒. ยุทธศาสตร์การพัฒนาด้านการศึกษา ศาสนาและวัฒนธรรม
แผนงานการศึกษา

ลำดับ ที่	โครงการ/ กิจกรรม	รายละเอียดของโครงการ/ กิจกรรม	งบประมาณ	สถานที่ ดำเนินการ	หน่วย ดำเนินการ	พ.ศ. ๒๕๖๒			พ.ศ. ๒๕๖๓								
						๒๕๖๒	๒๕๖๒	๒๕๖๒	๒๕๖๓	๒๕๖๓	๒๕๖๓	๒๕๖๓	๒๕๖๓	๒๕๖๓	๒๕๖๓	๒๕๖๓	
๓	กีฬาพัฒนาเด็กเล็กสัมพันธ์	ดำเนินโครงการกีฬาสัมพันธ์ พัฒนาเด็กเล็กสัมพันธ์	๑๐,๐๐๐	ศูนย์พัฒนา เด็กเล็ก ๓ ศูนย์	กองการศึกษา กองคลัง	๒๕๖๒	๒๕๖๒	๒๕๖๒	๒๕๖๓	๒๕๖๓	๒๕๖๓	๒๕๖๓	๒๕๖๓	๒๕๖๓	๒๕๖๓	๒๕๖๓	๒๕๖๓
๔	จัดงานวันเด็กแห่งชาติ	ดำเนินโครงการจัดงานวัน เด็กแห่งชาติ	๑๐,๐๐๐	ศูนย์พัฒนา เด็กเล็ก ๓ ศูนย์	กองการศึกษา กองคลัง	๒๕๖๒	๒๕๖๒	๒๕๖๒	๒๕๖๓	๒๕๖๓	๒๕๖๓	๒๕๖๓	๒๕๖๓	๒๕๖๓	๒๕๖๓	๒๕๖๓	๒๕๖๓
๕	นิทานสนุกสุขุขรรษา	ดำเนินโครงการนิทานสนุก สุขุขรรษา	๓,๐๐๐	ศูนย์พัฒนา เด็กเล็ก ๓ ศูนย์	กองการศึกษา กองคลัง	๒๕๖๒	๒๕๖๒	๒๕๖๒	๒๕๖๓	๒๕๖๓	๒๕๖๓	๒๕๖๓	๒๕๖๓	๒๕๖๓	๒๕๖๓	๒๕๖๓	๒๕๖๓
๖	บ้านวิทยาศาสตร์น้อย	ดำเนินโครงการบ้าน วิทยาศาสตร์น้อย	๕,๐๐๐	ศูนย์พัฒนา เด็กเล็ก ๓ ศูนย์	กองการศึกษา กองคลัง	๒๕๖๒	๒๕๖๒	๒๕๖๒	๒๕๖๓	๒๕๖๓	๒๕๖๓	๒๕๖๓	๒๕๖๓	๒๕๖๓	๒๕๖๓	๒๕๖๓	๒๕๖๓
๗	ส่งเสริมการปลูกผักสวนครัว รั้วกินได้ ตามแนวปรัชญาเศรษฐกิจพอเพียง	ดำเนินโครงการส่งเสริมการ ปลูกผักสวนครัว รั้วกินได้ ตามแนวปรัชญาเศรษฐกิจ พอเพียง	๖,๐๐๐	ศูนย์พัฒนา เด็กเล็ก ๓ ศูนย์	กองการศึกษา กองคลัง	๒๕๖๒	๒๕๖๒	๒๕๖๒	๒๕๖๓	๒๕๖๓	๒๕๖๓	๒๕๖๓	๒๕๖๓	๒๕๖๓	๒๕๖๓	๒๕๖๓	๒๕๖๓
๘	ส่งเสริมคุณภาพและอนามัยเด็ก ปฐมวัย	ดำเนินโครงการส่งเสริม คุณภาพและอนามัยเด็ก ปฐมวัย	๓,๐๐๐	ศูนย์พัฒนา เด็กเล็ก ๓ ศูนย์	กองการศึกษา กองคลัง	๒๕๖๒	๒๕๖๒	๒๕๖๒	๒๕๖๓	๒๕๖๓	๒๕๖๓	๒๕๖๓	๒๕๖๓	๒๕๖๓	๒๕๖๓	๒๕๖๓	๒๕๖๓

๒. ยุทธศาสตร์การพัฒนาด้านการศึกษา ศาสนาและวัฒนธรรม

แผนงานการศึกษา

ลำดับ ที่	โครงการ/ กิจกรรม	รายละเอียดของโครงการ / กิจกรรม	งบประมาณ	สถานที่ ดำเนินการ	หน่วย ดำเนินการ	พ.ศ. ๒๕๖๒			พ.ศ. ๒๕๖๓									
						๒๕๖๒	๒๕๖๒	๒๕๖๒	๒๕๖๓	๒๕๖๓	๒๕๖๓	๒๕๖๓	๒๕๖๓	๒๕๖๓	๒๕๖๓	๒๕๖๓		
๑๒	สนับสนุนอาหารเสริม (นม)	เพื่อจ่ายเป็นค่าจัดซื้ออาหารเสริม(นม) ให้แก่โรงเรียนดังนี้ -โรงเรียนบ้านคลองเงิน -โรงเรียนบ้านหาดจิก -โรงเรียนวัดสุวรรณคีรี -โรงเรียนบ้านปลายคลองวัน -โรงเรียนบ้านหนองจิก ศูนย์พัฒนาเด็กเล็กวัดสุวรรณคีรี(วัด) เด็กเล็ก -ศูนย์พัฒนาเด็กเล็กวัดสุวรรณคีรี (พช) เด็กเล็ก -ศูนย์พัฒนาเด็กเล็กวัดสุวรรณคีรี (พช) เด็กเล็ก	๑,๒๑๘,๗๐๔	โรงเรียนในเขต พื้นที่รับผิดชอบ	กองการศึกษา กองคลัง	๒๕๖๒	๒๕๖๒	๒๕๖๒	๒๕๖๓	๒๕๖๓	๒๕๖๓	๒๕๖๓	๒๕๖๓	๒๕๖๓	๒๕๖๓	๒๕๖๓	๒๕๖๓	
๑๓	อุดหนุนค่าอาหารกลางวัน โรงเรียน	โรงเรียนดังนี้ -โรงเรียนบ้านคลองเงิน ๕๒ คน -โรงเรียนบ้านปลายคลองวัน ๓๓ คน -โรงเรียนบ้านหนองจิก ๕๙ คน -โรงเรียนบ้านหาดจิก ๑๙๓ คน -โรงเรียนวัดสุวรรณคีรี ๑๘๔ คน	๒,๐๘๔,๐๐๐	โรงเรียนสังกัด สพฐ. ๕ โรงเรียน	กองการศึกษา กองคลัง	๒๕๖๒	๒๕๖๒	๒๕๖๒	๒๕๖๓	๒๕๖๓	๒๕๖๓	๒๕๖๓	๒๕๖๓	๒๕๖๓	๒๕๖๓	๒๕๖๓	๒๕๖๓	๒๕๖๓

๓. ยุทธศาสตร์การพัฒนาด้านทรัพยากรธรรมชาติและสิ่งแวดล้อม

แผนงานการเกษตร

ลำดับ ที่	โครงการ/ กิจกรรม	รายละเอียดของโครงการ / กิจกรรม	งบประมาณ	สถานที่ ดำเนินการ	หน่วย ดำเนินการ	พ.ศ. ๒๕๖๒			พ.ศ. ๒๕๖๓										
						๒๕	๒๖	๒๗	๒๕	๒๖	๒๗	๒๘	๒๙	๓๐	๓๑	๓๒			
๑	โครงการต้นกล้าศิลปะ รักสิ่งแวดล้อม	เพื่อสร้างกระบวนการเรียนรู้เพื่อ พัฒนาเด็กและเยาวชน	๓๐,๐๐๐	ต.ปากจั่น	สำนักปลัดฯ	↑	↑												
๒	โครงการส่งเสริมอนุรักษ์ ป้องกันทรัพยากรธรรมชาติ และสิ่งแวดล้อม	เพื่อจัดกิจกรรมอนุรักษ์ ทรัพยากรธรรมชาติและ สิ่งแวดล้อม	๒๐,๐๐๐	ต.ปากจั่น	สำนักปลัดฯ	↓	↓												

๓. ยุทธศาสตร์การพัฒนาด้านทรัพยากรธรรมชาติและสิ่งแวดล้อม

แผนงานเกษตรและชุมชน

ลำดับ ที่	โครงการ/ กิจกรรม	รายละเอียดของโครงการ / กิจกรรม	งบประมาณ	สถานที่ ดำเนินการ	หน่วยดำเนินการ	พ.ศ. ๒๕๖๒			พ.ศ. ๒๕๖๓										
						๒๕	๒๖	๒๗	๒๕	๒๖	๒๗	๒๘	๒๙	๓๐	๓๑	๓๒			
๑	โครงการคัดแยกขยะและการ บริหารจัดการขยะเปียกใน ครัวเรือน	คัดแยกขยะและบริหารจัดการ ขยะเปียก	๒๐,๐๐๐	หมู่บ้านใน ต.ปากจั่น	สำนักปลัดฯ	↓	↓												
๒	โครงการปากจั่นชุมชนสะอาด	จัดกิจกรรมรณรงค์เก็บ ขยะ/คัดแยกในพื้นที่และ บริเวณที่อยู่อาศัยของตนเอง	๒๐,๐๐๐	หมู่บ้านใน ต.ปากจั่น	สำนักปลัดฯ	↓	↓												

๔. ยุทธศาสตร์การพัฒนาด้านคุณภาพชีวิต บริการชุมชนและสังคม

แผนงานสร้างความเข้มแข็งของชุมชน

ลำดับ ที่	โครงการ/ กิจกรรม	รายละเอียดของโครงการ / กิจกรรม	งบประมาณ	สถานที่ ดำเนินการ	หน่วย ดำเนินการ	พ.ศ. ๒๕๖๓														
						พ.ศ. ๒๕๖๒			'๒๕	'๒๖	'๒๗	'๒๘	'๒๙	'๓๐						
๑	โครงการฝึกอบรมและศึกษาดู งานเพื่อเพิ่มประสิทธิภาพในการ ปฏิบัติงาน	เพื่อเพิ่มประสิทธิภาพในการ ปฏิบัติงาน	๓๐๐,๐๐๐	ภายใน ประเทศ	สำนักปลัดฯ	←														
๒	โครงการจัดเวทีประชาคมทำ แผนชุมชน/แผนพัฒนาท้องถิ่น	เพื่อให้ประชาชนมีส่วนร่วมในการ วางแผนพัฒนาท้องถิ่น	๑๐,๐๐๐	ต.ปากจั่น	สำนักปลัดฯ						↓									
๓.	โครงการตั้งจุดตรวจป้องกันและ ลดอุบัติเหตุบนท้องถนนช่วง เทศกาล	ตั้งจุดตรวจป้องกันและลด อุบัติเหตุบนท้องถนนช่วงเทศกาล ปีใหม่และสงกรานต์	๓๐,๐๐๐	ต.ปากจั่น	สำนักปลัดฯ						↕									
๔.	โครงการปกป้องสถาบันของชาติ	สนับสนุนกิจกรรมเพื่อให้ ประชาชนมีจิตสำนึกรักชาติ ศาสนา พระมหากษัตริย์	๓๐,๐๐๐	ต.ปากจั่น	สำนักปลัดฯ	↓														
๕	โครงการป้องกันและแก้ไขปัญหา ยาเสพติด	จัดกิจกรรมรณรงค์ ให้ความรู้ เพื่อป้องกันและแก้ไขปัญหายา เสพติด	๒๐,๐๐๐	ต.ปากจั่น	สำนักปลัดฯ	↓														
๖	โครงการพัฒนาสตรีและเยาวชน	เพื่อพัฒนาบทบาทสตรีและ เยาวชน	๑๕,๐๐๐	ต.ปากจั่น	สำนักปลัดฯ	↓														

รายการครุภัณฑ์

ลำดับ ที่	แผนงาน	โครงการ/ กิจกรรม	รายละเอียดของโครงการ / กิจกรรม	งบประมาณ	สถานที่ ดำเนินการ	หน่วย ดำเนินการ	พ.ศ. ๒๕๖๒			พ.ศ. ๒๕๖๓										
							๒๕๖๒	๒๕๖๒	๒๕๖๒	๒๕๖๓	๒๕๖๓	๒๕๖๓	๒๕๖๓	๒๕๖๓	๒๕๖๓	๒๕๖๓				
๙	บริหารทั่วไป งานบริหารทั่วไป	ครุภัณฑ์โฆษณาและ เผยแพร่	จัดซื้อโทรทัศน์แอลอีดี (LED) โดยมีคุณลักษณะ ดังนี้ ๑. ระดับความละเอียดจอภาพ ๑๙๒๐x๑๐๘๐ พิกเซล ๒. ขนาด ๔๐ นิ้ว	๑๒,๑๐๐	อบต.ปากจั่น	สำนักปลัด														
๑๐	บริหารทั่วไป งานบริหารทั่วไป	ครุภัณฑ์วิทยาศาสตร์ หรือการแพทย์	จัดซื้อเครื่องพ่นยา โดยมีคุณลักษณะดังนี้ ๑. ระบบเครื่องยนต์ เครื่องยนต์ ๒ จังหวะ ๑ สูบ ๒. กำลังแรงม้าเครื่องยนต์ ๓ กิโล วัตต์/๔.๑ แรงม้า ๓. ถังบรรจุน้ำมันเชื้อเพลิง ๑.๔ ลิตร ๔. ถังบรรจรรจุสารเคมี ๑๒.๐ ลิตร ๕. ขนาดความจุกระสอบ ๗๒.๓ cm๓ ๖. कारบูเตอร์ แบบลูกลอย ๗. ระบบจุดระเบิด คอลย์ อิเล็กทรอนิกส์ ๘. ความเร็วลมสูงสุด ๑๔๐๐m๓/h ๙. ขนาดตัวเครื่อง ๖๘x๔๕x๓๔ ซม ๑๐. น้ำหนักตัวเครื่องเปล่า ๑๑.๐ กก.	๕๙,๐๐๐	อบต.ปากจั่น	สำนักปลัด														

รายการครุภัณฑ์

ลำดับ ที่	แผนงาน	โครงการ/ กิจกรรม	รายละเอียดของโครงการ / กิจกรรม	งบประมาณ	สถานที่ ดำเนินการ	หน่วย ดำเนินการ	พ.ศ. ๒๕๖๒			พ.ศ. ๒๕๖๓							
							๒๕๖๒	๒๕๖๒	๒๕๖๒	๒๕๖๓	๒๕๖๓	๒๕๖๓	๒๕๖๓	๒๕๖๓	๒๕๖๓	๒๕๖๓	๒๕๖๓
๑๑	บริหารทั่วไป งานบริหารทั่วไป	ครุภัณฑ์วิทยาศาสตร์ หรือการแพทย์	จัดซื้อเครื่องฟั่นละอองฝอย โดยมีคุณสมบัติดังนี้ ๑.ระบบไฟฟ้า แบตเตอรี่ ๒.มอเตอร์ มอเตอร์ไร้แปรงถ่าน ๓.ระบบการฟั่น อัตโนมัติ ๔.ถึงบรรจุยาเคมีไม่น้อยกว่า ๒.๕ ลิตร ๕.อัตราการไหล ๒.๕,๔.๕,๗/ชั่วโมง ๖.ขนาดละออง<๓๐ไมครอน ๗.ระยะเวลาการฟั่น ๑ ชั่วโมง ๘.สายสะพายกว้าง ๕๐ มิลลิเมตร ๙.น้ำหนักตัวเครื่อง ๓.๗ กิโลกรัม ๑๐.ขนาดตัวเครื่อง ๓๙x๑๗x๓๕ ซม. จำนวน ๑ เครื่อง	๖๕,๐๐๐	อบต.ปากจั่น	สำนักปลัด	๒๕	๒๖	๒๗	๒๘	๒๙	๓๐	๓๑	๓๒	๓๓	๓๔	๓๕

รายการครุภัณฑ์

ลำดับ ที่	แผนงาน	โครงการ/ กิจกรรม	รายละเอียดของโครงการ / กิจกรรม	งบประมาณ	สถานที่ ดำเนินการ	หน่วย ดำเนินการ	พ.ศ. ๒๕๖๒			พ.ศ. ๒๕๖๓													
							๒๕๖๒	๒๕๖๒	๒๕๖๒	๒๕๖๓	๒๕๖๓	๒๕๖๓	๒๕๖๓	๒๕๖๓	๒๕๖๓	๒๕๖๓	๒๕๖๓	๒๕๖๓	๒๕๖๓				
			<p>๒.มีหน่วยประมวลผลเพื่อแสดงภาพติดตั้งอยู่ในหน่วยประมวลผลกลาง แบบ Graphics Processing Unit ที่สามารถใช้หน่วยความจำหลักในการแสดงภาพไม่น้อยกว่า ๒ GB หรือ</p> <p>๓.มีหน่วยประมวลผลเพื่อแสดงภาพที่มีความสามารถในการใช้หน่วยความจำหลักในการแสดงภาพไม่น้อยกว่า ๒ GB</p> <p>-มีหน่วยความจำหลัก (RAM) ชนิด DDR๔ หรือดีกว่า มีขนาดไม่น้อยกว่า ๔ GB</p> <p>-มีหน่วยจัดเก็บข้อมูล ชนิด SATA หรือดีกว่า ขนาดความจุไม่น้อยกว่า ๑TB หรือชนิด Solid State Drive ขนาดความจุไม่น้อยกว่า ๑๒๐ GB จำนวน ๑ หน่วย</p> <p>-มี DVD-RW หรือดีกว่า จำนวน ๑ หน่วย</p>					๒๕	๒๖	๒๗	๒๘	๒๙	๓๐	๓๑	๓๒	๓๓	๓๔	๓๕	๓๖	๓๗	๓๘	๓๙	๔๐

รายการครุภัณฑ์

ลำดับ ที่	แผนงาน	โครงการ/ กิจกรรม	รายละเอียดของโครงการ / กิจกรรม	งบประมาณ	สถานที่ ดำเนินการ	หน่วย ดำเนินการ	พ.ศ. ๒๕๖๒			พ.ศ. ๒๕๖๓													
							๒๕๖๒	๒๕๖๒	๒๕๖๒	๒๕๖๓	๒๕๖๓	๒๕๖๓	๒๕๖๓	๒๕๖๓	๒๕๖๓	๒๕๖๓	๒๕๖๓	๒๕๖๓					
			<p>๒.มีหน่วยประมวลผลเพื่อแสดงภาพติดตั้งอยู่ในหน่วยประมวลผลกลาง แบบ Graphics Processing Unit ที่สามารถใช้งานความจำหลักในการแสดงภาพไม่น้อยกว่า ๒ GB หรือ</p> <p>๓.มีหน่วยประมวลผลเพื่อแสดงภาพที่มีความสามารถในการใช้งานหน่วยความจำหลักในการแสดงภาพ ขนาดไม่น้อยกว่า ๒ GB</p> <p>-มีหน่วยความจำหลัก (RAM) ชนิด DDR๔ หรือดีกว่า มีขนาดไม่น้อยกว่า ๔ GB</p> <p>-มีหน่วยจัดเก็บข้อมูล ชนิด SATA หรือดีกว่า ขนาดความจุไม่น้อยกว่า ๑TB หรือชนิด Solid State Drive ขนาดความจุไม่น้อยกว่า ๑๒๐ GB จำนวน ๑ หน่วย</p> <p>-มี DVD-RW หรือดีกว่า จำนวน ๑ หน่วย</p>					๒๕	๒๖	๒๗	๒๘	๒๙	๓๐	๓๑	๓๒	๓๓	๓๔	๓๕	๓๖	๓๗	๓๘	๓๙	๔๐

รายการครุภัณฑ์

ลำดับ ที่	แผนงาน	โครงการ/ กิจกรรม	รายละเอียดของโครงการ / กิจกรรม	งบประมาณ	สถานที่ ดำเนินการ	หน่วย ดำเนินการ	พ.ศ. ๒๕๖๒			พ.ศ. ๒๕๖๓										
							'๒๒	'๒๓	'๒๔	'๒๕	'๒๖	'๒๗	'๒๘	'๒๙	'๓๐	'๓๑	'๓๒	'๓๓		
๒๔	คณะและชุมชน งานบริหารทั่วไป เกี่ยวกับคณะและ ชุมชน	ครุภัณฑ์คอมพิวเตอร์	จัดซื้อเครื่องพิมพ์เลเซอร์หรือ LED สี ชนิด Network แบบที่ ๑ -มีความละเอียดในการพิมพ์ไม่น้อย กว่า ๖๐๐x๖๐๐ dpi -มีความเร็วในการพิมพ์ช้ากว่า สำหรับกระดาษ A๔' ไม่น้อยกว่า ๑๘ หน้า/นาที่(ppm) -มีความเร็วในการพิมพ์ใบสำหรับ กระดาษ A๔' ไม่น้อยกว่า ๑๘ หน้า/ นาที่(ppm) -สามารถพิมพ์เอกสารกลับหน้า อัตโนมัติได้ -มีหน่วยความจำ(Memory)ขนาด ไม่น้อยกว่า๑๒๘MB -มีช่องเชื่อมต่อ(interface) แบบ USB ๒.๐ หรือดีกว่าจำนวนไม่น้อย กว่า ๑ ช่อง -มีช่องเชื่อมต่อระบบเครือข่าย (Network interface) แบบ ๑๐/๑๐๐Base-T หรือดีกว่า จำนวน ไม่น้อยกว่า ๑ ช่อง หรือสามารถใช้งานผ่านเครือข่ายไร้ สาย Wi-fi(IEEE ๘๐๒.๑๑b,g,n)ได้	๑๐,๐๐๐	อบต.ปากจั่น	กองช่าง														

